

# Neeruti Looduse ABC.

---

**Marek Vahula: Tekstid ja fotod.**



*Marek Vahula oma hälli ehk Neerutit pildistamas. Foto: Meelis Meilbaum. .*

*Sissejuhatus – Punase Tamme Reisid, ühe Paiga Väravad...*

*Kolmkümmendviis aastat millegist suurest unistada, see kõlab kui ise üks suur unistus. Nimelt kümneaastaselt tegin oma esimesed must-valged pildid ja kirjutasin oma esimesed kirjaread. Mõned pildid said tehtud ka mägiselt maastikult ja mõned kirjatööd said samuti sealt maha kirjutatud. Ehk siis hakkasin juba unistama esimest korda Neerutimaisest teosest, kus ridades kõik kirjas ja pildidel kõik näha on. Lapsepõlve koolikohustus ei lasknud mind minna mitte just igal päeval mägedesse sõnu otsima või värve fotoaparaadiga koguma. Nii nentisin ka siis kui kätte oli jõudnud kaheksateistkümmes elusuvi ja mõisa juurest ning mägede lähedusest laia maailma läksin kõndima. Viis*

aastakäiku tudengiaega möödus kodupaigast eemal ja tegemata jäid ka kodumaastiku pildid ning kirjutamata jäid sealsed jutud, kuni sootuks kaugele Setumaa servale ümber kolisin. Kaugelt eemalt tundusid rahutud ja kodused mäed jälle armsana ja kutsuvana ja pöördusingi nende lähedusse tagasi, siis kui kahekümneseitsmes elutalv just algas minu elus. Siiski jäid ka siis pildid kõik tegemata ja jutud kirja panemata, kuniks elu kolmekümne esimeses sügises linna ära kolisin. Linnamehena elasin mitu pikka aastat ja alles seal hakkasid esimese armastuse read tulema ning pildiretked kodumaastikule said lõpuks tehtud ja pildigalerii koostatud. Armastus kaugelt eemalt sai teoseks kirjutatud ja värviliste kaadritega kaunistatud ja nii sündiski 35 aastat hiljem peale algust ennast, üks vajalik koguteos.

Poisike, kes ihuüksinda peatuda soovib, ei ole suures maailmas just igapäevane nähtus. Eemalt koduaknast paistev teeots, mis punaste tammede vahele kaob, ei ole just igapäevane peatuste paik, kuid minu jaoks ta selleks sai ja selleks ka jäigi, nii pikkadeks aastakäikudeks. Üksik ja üksildane peatuja, kes ma seal olin, kadus kolmesaja tammetüve vahele ja leidis vaid ise ennast sealt ülesse. Ja seda mina ma sealt taga otsimas käima hakkasingi. Mägine Neerutimaine maastik, mis tammesalu tagant algas ja algab, sai üksildaste peatuste paigaks ja ehk jumal ise õnnistas mind, et ma seal üksi ei jäänud. Minu kasvuaja alguses lisandus sinna raiimees Avo Mumm, noor metsavaht Toomas Talve ja nooremapoolne metsnik Jaan Lepik. Kolm meest, kes üksi ja kolmekesi mullegi peatuste maailma kinkisid ja kes ise ka kaunil maastikul ehk mägisel maal peatuda soovisid. Kolm meest ja nende saaga oli alustuseks hea küll ja punase tamme salu tagune tollal veel pisut tundmatu maailm sai just nende suu ja silmade läbi mullegi tuttavamaks. Kümneaastane sinasõprus enda ja kolme metsamehest mehega sünnitas vähemalt mitusada reisi tammesalu seljataha mägisel maastikule ja sealne kogetu ja kogutu saab siia ka alljärgnevalt kirja pandud, ning sai ideeks valmis vormistada ühtne koguteos Neerutist ja kõigest sellest, mis seal peidus on, seda nii enda kui ka teiste jaoks. Kaunid värvid kogusin kokku ja seda kahe ja poole aasta jooksul ning siin ridade vahel nad nüüd on, pea rohkem kui kolmsada pilti. Värvide juurde tulek võttis aega mitu aastat, enne kui nad ühtseks koguteoseks valmis said. Täna tahan ma siinkohal nii kolme metsameest, kes mulle mägised sõnad kord suhu panid ja mind seal ka peatuma õpetasid. Täna ka kolmesadant punast tamme ja kõiki tosinkonda mägede kodutanumat, kes mulle pildiretkedel peatuspaika ehk katusealust andsid. Kõige rohkem täna ma siinkohal iseennast, ilma kelleta teos elu esimestest peatuspaikadest oleks jäänud siia ilma sündimata. Ja teose enda pühendan oma esimesele peatajale eluteel, Kuresöödi habemikule Avo Mummile alias Mummule, kes maastikukaitsealaga ühist sünniaastat kannab – 1957. Teos ise valmis kingitusena kaitseala juubeliks, seda tema juubelinädalal.

Karepa, suvel, 2017.

## 1. Üldiseloostus.

Vähehaaval kasvab peaaegu iga inimlaps. Tasapisi hakkasin mägist maastikku tundma õppima ja sealseid maastikuid panidki mind kasvama suuremaks, seda rattakäik-rattakäigu või jalgsimatka-jalgsimatka haaval. Eemalt vaatasin igatsevalt tuttava metsaviiru poole ja vabad hetked viisidki mind sinna kohale, et jälle suuremaks kasvada. Ilma tuttavatest teetstest ära keeramata, võib rahutut maastikku vaid aimata. Ja sellest oli mulle kunagi vähe ja ma läksin kohale sinna, kus rahutu hing endale sõbrad leidis – järved, orud, oosid, mõhnad, looklevad teed ja sõbralikud majarahvad. Mägede lapsest võiks veel pikemalt rääkida, kuid ma jätan siinkohal siiski selle tegemata, sest rahutuid hingi ja lapsi on maailmas palju, Neeruti taolisi ainulaadseid maastikke on vaid üksainus.

Ühe keeruka maastikunäo tegelikku palet lahti rääkida, ei olegi nii kerge. Pigem tuleb selleks ise ronida Neeruti mõisaallee otsast teed mööda Sorgi mäkke või Ristamäelt, Pärnu maanteelt ära keerata, sealt kus maastikukaitseala sildike seda juhatab. Või tuleb Pariisi külas matkasaapad jalga tõmmata ja ise Emumäge otsima minna, sealt metsadest, kus ta peidus on. Neerutimaad kõige paremini üldiseloostav sõna on mosaiiksus, mis kõik algab maastiku mitmepalgelisusest ja mõjutab kogu elusa looduse suurt siinset mitmekesisust. Inimene, kes alati loodust mõjutab hea ja halvaga, ongi see, kes seda mitmekesisust ka tänapäeval soosib või pärsib oma majandus ja muu tegevusega. Lopsaka looduse keskel asuvad tosinkond inimaja on juba kaua-kaua aega siin olemas olnud, ilma, et tasakaalu looduses rikutud oleks. Ehk Vene sõjaväe poolt Tapa sõjaväelennuväljale veetud endine muinaslinnamägi on suurim kahju, mida inimene otseselt siin korda saatnud on. Ja see sügav auk teekaäänaku kõrval on kui sümbol sellest, et loodust tuleb ikkagi kaitsta. Ja seda on siinmail tehtud juba täpselt 60 pikka aastat ja võib öelda, et tulemuslikult, alates sellest aastast kui kaitseala loodi, aastal 1957. Kuidas edaspidi inimene ja sinne loodus üksteisega hakkama saavad ja ka läbi saavad, see on juba tänapäevane inimese suur ülesanne.

Keset tasast ja lagedat Pandivere kõrgustikku ongi järsku mäed ehk mäestik ehk mäginne maastik. Vana jumala enda käest võiks ju küsida nende päritolu kohta ja ehk vana isegi vastaks midagi. Tänapäevases vaatevinklis on tegu rahutu oosistiku-mõhnastikuga ning orgudega, mis igat siinset külastajat paeluvad.

Mäginne Neeruti maastik asub Lääne-Virumaal, Kadrina vallas Jõepere, Kiku, Neeruti, Pariisi ja Võduvere külas ning kuulub üle-euroopalisse kaitstavate alade võrgustikku Natura 2000 Neeruti loodusala. Siinsete maastike ja loodusväärtuste kaitseks moodustati ENSV Ministrite Nõukogu 11. juuli, 1957 aasta määrusega nr 242 maastikuline keeluala „Neeruti mäed“, mille pindala oli 890 ha. Hiljem, 16. Novembril 1999 aastal moodustati Eesti Vabariigi Valitsuse määrusega nr. 355 Neeruti maastikukaitseala, mis siis hõlmas 1271 ha. Praegune kehtiv kaitse-eeskiri võeti vastu hiljem ja selle alusel hõlmab kaitseala 1313 ha. Neeruti maastikud on eelkõige tuntud kui Eesti esinduslikeim ja pikim oosistik. Siinsed rahutud pinnavormid tekkisid mandrijää taganemisel umbes 12500 aastat tagasi. Siinsed oosid on enamuses kitsad, mandrijää liikumissuuna järgi loode-kagusuunalised vallseljakud, mille järsk kalle ulatub kohati kuni 45 kraadini. Siinsete ooside suurim kõrgus merepinnast on 126,2 meetrit ja suhteline kõrgus kuni 35 m, ooside harjad võivad aga olla kohati vaid kahe meetri laiused. Pikkade ooside vahel paiknevad mõhnastikud. Valdavalt on oosid ja mõhnad

kaetud liigririkka kuusemetsaga, nn. salukuusikutega ja nende vahel olevates lohkudes on järved. Siinsest neljast järvest kolm kuuluvad erinevasse elupaigatüüpi ja see on väikese ala kohta üllatav ja haruldane. Siinse maastikukaitseala eesmärk on kaitsta Pandivere kõrgustiku pinnavorme ehk mägesid endid, järvi, erinevaid metsakooslusi, soid, maastikuilmet, haruldasi, ohustatud ja kaitsealuseid liike ning nende elupaiku.

Sellel piirkonnal on maastikuline, liigikaitseline, teaduslik, limnoloogiline, ökoloogiline ja õppeotstarbeline tähtsus. Lisaks on linnamägedega seotud ajalooline tähtsus ning Kalevipoja muistenditega seotud kultuurilooline tähtsus. Tegemist on väga olulise turismi ja puhkepiirkonnaga. Praegust maastikukaitseala on puhkuseks ja rekreatsiooniks kasutatud juba väga pikka aega. Neeruti kui väljasõidukoha hiilgeajad jäävad küll eelmsie sajandi algusesse, kuid tänane Neerutimaa on populaarne orienteerumis ja suusamaastik ning lisaks põnev paik matkajale. Suuremad ja väiksemad rajad läbivad kogu kaitseala, on erineva pikkusega rajad suusatamiseks ja matkamiseks. On Ees ja Tagajärve ümbruses telkimis ja lõkkekohad ning ujumiskohad. Kõik, mis Neeruti annab, ta justkui kingib tasuta meile. Selleks tuleb ise suur olla ja hoolsasti maastikel otsida nii nagu autor seda tänaseks päevaks juba 35 aastat teinud on. Vaid siis ja niimoodi leiad sa mägedest ülesse Neeruti ja Neerutist mäed.

## 2. Taimed ehk Kaunis-kuldking ja teised kaunid.

Kõik siinsed taimed on liigiti kokku täpsemalt lugemata. Kokku on loetud vaid looduskaitse all olevad kõrgemad taimed ja sellest on taimetargad ka kirjutanud. Need tosinkond siinset kaitsealust taimeliiki pole küll Eestis väga suured haruldused, kuid väärtustavad kaitseala küll ja teevad ala looduskaitselist väärtust suuremaks. Mitmekesised elupaigad lasevad arvata, et siin võib olla neid kokku päris palju, tuleb vaid neid ise otsima minna, et neid leida ja tundma õppida. Kaunist-kuldkinga ehk teavad meist enamus ja ehk see kaunis metsalill sobiks kaitseala vapililleks kui esinduslikeim liik siin üldse. Teisi looduskaitse alla olevaid taimi tuleb juba ise otsida, et nendega sinasõbraks saada. Koduse aasa võililledel keskelt tulid ise ära. Sest leidsin ühest mägede orust lille, nimega kaunis-kuldking ja orunõlvalt kevadised sinililled. Suur lillede paradisi sinne mäestik küll ei ole, kuid ühe inimhinge hakatuseks on siin ülesleidmiseks piisavalt palju huvitavaid kõrgemaid taimi.

Taimetargad ehk botaanikud on siinsel maastikul registreerinud 12 liiki kaitsealuseid soontaimi, eriti aga kaunist-kuldkinga ja seda koguni üheksas leiupaigas, mis on nende kaitse seisukohalt päris eraldi eesmärk. Selle kauni lille peamisteks elupaikadeks on Eestis salu, loo ja laanemetsad või neist pikaajalise inimtegevuse tulemusel kujundatud puisniidud, harvemini ka soo ja kõdusoometsad. Teistest kaitsealustest taimdest võib siit igaüks leida järgmisi kaitsealuseid taimi: ainulehine soovalk, kärbesõis, vööthuul-sõrmkäpp, kahkjaspunane-sõrmkäpp, kuradi-sõrmkäpp, soo-neiuvaip, harilik käoraamat, pruunikas pesajuur, valge-vesiroos, suur soomukas, kahelehine käokeel. Kuna need taimed ei ole just väga haruldased, siis nende kaitsmiseks eraldi eesmärke ei seata ja nende kaitse toimub läbi elupaikade kaitse. Täpsemalt on üle loetud niisiis kaitsealused taimed, seda nii liigiti kui ka kaitseala eri osades. Et teada saada, mida ja kus täpsemalt nende kaitseks ette võtta tuleb.

### 3. Samblikud ehk vetika ja seene ristsugutised.

Samblikuparadiisi nime võib mägedele panna julgesti. Väga erinev maastikuilme loobki neile väga erinevad kasvutingimused ja erinevad samblikukooslused kasutavad selle kohe ka ära. Ja samblike maailm ongi siin erinev ja mitmepalgeline. Lihhenoloogid ehk samblikuurijad on siin teinud nii öelda puhta töö ja arvatavasti kõik liigiti ka kokku lugenud. Ja just väga erinevad elupaigad teevadki Neerutist ühe samblike paradiisi. Neid on maas ja puudel, kivil ja puuokstel, siin ja seal justkui ülesotsimiseks ja avastamiseks loodud maailm. Rahutu maastik loobki väga erinevad valgus ja niiskustingimused ning seda vaid suur hulk samblikeliike justnagu ootavadki. Et kõik need üles otsida liik-liigi kaupa ja leida, tuleb pikemaks ajaks aega varuda, sest nad on kõik üle kaitseala pindala hajutatud siia ja sinna, nii kuidas konkreetse liigi vajadused seda küsivad. Ja suur samblike maailm teebki mägede maastike väärtuste aarat veelgi suuremaks kui ta tundub esmapilgul juba olevat.

Mägede mitmepalgelise looduse tunnuseks on siinsed huvipakkuvad ja väärtuslikud samblikukooslused. Lisaks paljudele erinevatele kasvukohatüüpidele pakub mitmekesine pinnareljeef samblikele erinevate niiskus ja valgustingimustega kasvukohti. Mägede maastiku põhjalik samblike inventuur tehti 2009 aastal ning registreeriti kokku 169 samblikuliiki, millest 16 on haruldast liiki, millest neli kuulub Eestis riikliku jkaitse alla: rohe-tilksamblik, puna-näsasamblik, niitjas-rihmsamblik, kare-habesamblik. Vääriselupaikade indikaatorliikidest leiti 11 samblikuliiki. Liigirikkaid samblikukooslusi leidub pea igas metsatüübis ehk igal pool. Samblike kaitse tagatakse elupaikade kaitsega ning eraldi eesmärke ega meetmeid ei seata, aga samas kaitsealuste liikide elupaikade säilitamisega tuleb arvestada raieteatiste kooskõlastamisel. Samblikke tuleb lihtsalt otsida ja leida ning olemas on nad siin igaühele.

### 4. Seened.

Seentemaailmas ei ole just palju haruldusi, kuid ometi on siin huvitavaid liike kasvamas. Seeni otsiti mükoloogide poolt 2009 aastal. Ja vaatamata sellele, et looduskaitsealuseid liike ei ole leitud, tasub seeni uudistama minna küll neil, kes soovivad neid tundma lähemalt õppida. Mitmekesise maastiku tõttu on siit ühteteist leida ja oma väikese pindala tõttu on siin ka hea seenel käia kui soovitakse neid tundma õppida. Ühe seenelkäigu päevaga võib enamuse Eesti tavaliste seentega tuttavaks saada.

Mägise maa seentest on ka ühteteist teada. 2009 aastal uuriti põhjalikult ka mägede seenestikku. Kaitsealuseid liike ei ole alalt leitud, kuid registreeriti mitmeid vääriselupaikade või põlismetsade tunnusliike ja osa neist on Eestimaal ohustatud. Mägede seente maailm on hästi uuritud. Seenharuldustest on alalt leitud harjas ebakõrgest, tammenahkist, samuti kevadisi haruldusi nagu uruseentja särälindikut. Lisaks leiti veel põlismetsade indikaatorliik, suur tõlvharik, millel on Eestist teada vaid paarkümmend leidu.

Mägede haruldastele seeneliikidele on eelkõige ohuteguriks raiied, lamapuidu ning tüügaste ärakoristamine. Seente kaitse ja liikide säilimine tagatakse elupaikade kaitsega ning eraldi meetmeid ei kavandata. Võib vaid arvata, et seeni siin liigiti ja suhtarvuti palju on, sest niiskeid vanu metsaosi on piisavalt rohkesti oma lamapuudega, mis jäävadki seente ja putukate lagundada. Makroseeni

näeb meist igaüks oma silmaga. Mikroseenest aga täpne ülevaade puudub ja jääb vaid oodata, et siia pikemaks ajaks mõni tõsiseltvõetav mükoloog kord satub, kes selguse majja toob.

## 5. Selgrootud.

Väikeste selgrootute suur maailm on huvitav ja kuigi mitte väga liigirikas, siis ühteteist leiab just järvede lähedusest. Suurt putukajahti ei ole kaitsealal pidanud veel ükski entomoloog ning kõik putukad on väga täpselt üle lugemata. Siiski on ühteteist siin huvitavat, seda just järvede ümbruses.

Mägisel alal on kohatud nelja liiki kaitsealuseid selgrootuid. Nendeks on mustlaik-apollo, tõmmuujur, laiujur ning valgelaup – rabakiil. Mõningaid huvitavaid liike on registreeritud ka järvede uuringu käigus 2099 aastal. Näiteks Orajärvest leiti kuut liiki kiillisi, sealhulgas kolmandasse kategooriasse kuuluv hännak-rabakiil. Laiujuri elupaigaks on Eesjärv ning tegemist on kaitse eesmärgiks oleva liigiga, kelle seisund on otseses seoses elupaiga seisundiga. Laiujuri esineb kaitsealal ja liigi elupaiga seisund on säilinud. Tõmmuujur elab Orajärve kaldail. Tegemist on kaitse eesmärgiks oleva liigiga, kelle seisund on otseses seoses elupaiga seisundiga. Selle liigi esinemise kohta kaitsealal ja elupaiga seisundi kohta on värsked andmed. Valgelaup-rabakiil on samuti kaitsealal registreeritud. Võib vaid arvata, et putukate maailm siinmail mitmekesine on. Just vanad metsaosad oma lamapuudega ja ka püsti seisvate surnud puudega on potentsiaalsed paljude liikide elupaigad. Niiskemad metsaosad siis niiskuslembestele ja kuivemad ja kõrgemad paigad siis kuivalembestele. Mägine maastik alles ootab ühte tõsist entomoloogi, kes putukatemaailmas selguse majja tooks.

## 6. Kahepaiksed ja roomajad.

Siinse maastiku kahepaiksed on mujalgi Eestis olemas ja tavalised. Aga olemas nad on ja sugugi mitte vähe suhtarvudelt...

Kokku on siinsetelt maastikelt leitud viit liiki kahepaikseid. Nendeks on kaitsealused harivesilik, rabakonn, rohukonn, harilik kärnkonn ja tähnikvesilik. Mosaiikne maastik loob eeldusi, et kahepaikseid esineb paljudes paikades igal pool maastikel, mitte vaid pelgalt järvedega seotult. Harivesilik ja tähnikvesilik on järvede lemmikud. Neist esimest suhtarvuti rohkem ja teist vähem, kuid ometi on mõlemad liikvel. Rabakonn, rohukonn ja harilik kärnkonn on niiskemate elupaikade elanikud. Seega on neid rohkem järvede ja soodega aladel, seda enamasti kaitseala põhjapoolsemas osas. Konnadest toituvatele loomadele-lindudele jagub neid toidulauale ohtrasti. Üks konnasöödik, herilaseviu nimelt ongi ehk kaitsealal nii sage, sest hea konnaasurkond omast käest võtta tal on. Teised konnasöödikud, nagu mink, saavad ka kõhu täis. Kahepaiksete maailm ei ole just liigiti väga rikkalik. Ometi, suhtarvuti on konni palju ja neist saavad silmarõõmu ka inimsilmad...

Rästik. Väikeste rabade servades, seal, kus mõni oosinõlv palistub, on rästikute lemmikpaigad. Neid leidub veel mujalgi, aga mitte just väga arvukalt. Sinijärve raba näiteks on üks paik, kus teda on ja nõlvadel siis päike soojendab neid. Rästikute suurajal, ehk vanasti, ammustel aegadel oli neid kindlasti hulganisti rohkem, kuid päris maha pole need ussid Neerutit jätnud.

*Arusisalik kui väike loomake tunneb ennast ka siin ja seal koduselt. Mitte just tihedates metsades ja mitte just suurtel avamaastikel, aga kahe elupaiga servades on teda ikka ja jälle näha liikumas või päikest võtmas.*

## *7. Linnud.*

*Linnutark sündis mägede metsades. Ta kolis linnulaulu keskel ja nii sai temast linnusõber, kes aina rohkem sulelisi enda sõbraks soovis. Linnutarku on mägedes ringi liikunud seni kaks: Tiit Randla ja autor ise. Tiit uuris siinset linnuriiki aastail 1960-1962 ja koostas selle põhjal Tartu Ülikooli diplomitöö „Neeruti salukuusikute linnustik“. Tiidu aegadest on tänapäevaks kadunud nüüdseks: õõnetuvi, turteltuvi, siniraag, suurnokk-vint, nõmmelõoke. Mõnede liikide kadumine on seotud nende üldise allakäiguga, seda terves Eestis ja neid on näinud siin vaid Tiit Randla silmad. Osade liikide puhul on asjaolud teisiti ja peapõhjuseks nende arvukuse muutuses on suured lageraiied, mis algasid kaheksakümendatel aastatel eelmisel sajandil. Arvukad metsalindude hordid olid sunnitud taanduma ja leidma elupaiga metsasaartel või hoopiski siit lahkuma. Händkakk kui metsade elanik hakkas tegema allakäiku ja kassikakk hõivas tema koha. Nüüdseks, kui endised suured lageraiielangid kinni kasvama hakkavad, ongi kassikakk jälle lahkunud ja händkakk tõusuteel. Samamoodi taastuvad endised metsaliigid ja vahepeal ilmunud raiiesmike elanikud jälle taanduvad. Lisandunud on: rukkirääk, põldlõoke, pruunsalg-põõsalind, punasalg-õgija. Linnustiku muutused on seotud suurenenud lageraiiega. Samal ajal vähenes 1990-ndatel aastatel metsalindude osakaal, rästad, põõsalinnud, lehelinnud, tihased taandusid järgijäänud metsa saarekestele. Seoses raiiesmike kiire kinniksavamisega on oodata uut metsaliikide osakaalu tõusu. Linnutark Marek kohtas siin veerand sajandi jooksul ehk 1984-2009 115 linnuliiki. Uuteks liikideks olid kassikakk ja händkakk, kellest esimene on jälle mägedest lahkunud. Kanakull , kelle käsi just hästi ei käi Eestis, oli kunagi esindatud kolme paariga ja tänapäeval mitte iga-aastane haudelind. Pildistamisretkede käigus 2014-2016 kuulsin jälle karvasjalg-kakku ja eelviimase pildiretke saagiks oli merikotkas-sellekevadine noormees. Seega, kokku võib kohata mägisel maal 115 linnuliiki.*

*Kui viuparadiis.*

*Mosaiikne maastik kutsub kohale palju hiireviisid. Nii pesitses 1989-1990 aastatel siin kokku üheksa paari ja kõikide paaride pesad õnnestus ka üles leida mõlemil aastal. Aasta 1982 12. juunil rõngastas ühes viupesas pojad Aavo Mumm. Pesa püsib tänini puus ja on viude poolt kasutusel tänini. Samas pesas lennuvõimestus 1999 aastal viis viupoega. Tegu on kolme omalaadse ornitoloogilise viurekordiga.*

*Mosaiikse maastikuga kaasneb suur märtsilind hiireviude arvukus. Kui talvituslaladel on hea hiireaasta ja kevadel on sealt arvukalt pesitsevaid paare tulemas Neerutisse, siis võib asustatud pesitusterriitoriume olla viiest kuni üheksani. Kui talvituslaladel on kehv hiireaasta ja seal on suur suremus, siis jääb pesitsevate paaride arv 3-4 piiresse. Aastatel 1989-1990 ehk kahel aastal pesitses kaitsealal neid siis üheksa paari. Kõigi pesad õnnestus autoril ka üles otsida. Ja vaatamata sellele, et paare oli palju ja toitumisalad pindalalt väikesed, siis just mitmekesised jahialad mitmekesise saagi näol kompenseerivad selle ja pesapojad saavad toidetud. Seda kõike kinnitab ka sugulasliik herilaseviu, keda reeglina on siin ka palju, kolm paari. Ja ka ülejäänud röövlinnuliikide kõrge arv kinnitab ka sedasamust, et just mitmekesine ehk mosaiikne vaheldusrikas maastik loob hea ja rikkaliku toiduvaliku röövlindudele.*

*Eesti vanima viupesa lugu Patermäe põhjanõlval on vägagi pikk. Ilmselt juba seitsmekümnendate aastate lõpus rajatud viupesas rõngastas pesapojad 12. jaanikuul 1982 Avo Mumm. Seal algabki pesa ametlik ajalugu, mis pesa enda näol kestab siimaani. Kaitseala juubeliaastal, tähistab pesa oma 35-ndat juubelit ja see on siis ka üks kolmet kaitsealaga seotud viurekordist. Pesakäiku on hoolega hoomanud autor ise. Selle pika aja jooksul on tuule tiibadesse saanud 41 noort hiireviud ja vahetunud ilmselt kaheksa põlvkonda pesaomanikke. Kuueteistkümnemeetri kõrgusel asuv viukodu on jätkuvalt hea seisukorras ja jääb vaid loota, et näeb ka järgmist juubelit. 1999 aasta heinakuus lennuvõimestus selles pesas viis viupoega, mis ka ju omalaadne rekord on ja näitab samuti meile, et mäed üks suur viuparadiis on. Viu maailm on seotud aga ka suurte närilisterikaste kultuurmaastikega ümbruskonnas.*

*Et linnustiku muudatused kajastavad alati kogu looduses toimuvaid muutuseid, siis seda kinnitab ka Neeruti. Ja inimene on siis ikka ja jälle muutuste algpõhjuseks nii või teisiti, kas lokaalselt või globaalselt.*

## *8. Kalad.*

*Neljast järvest kolm on ka kalameeste lemmikud. Ja kui õnge otsa juba midagi jääb, ju siis on neid ka vees endas olemas.*

*Kaladest mägedes räägivad kõige rohkem kalamehed. Orajärv on tuntud haugi, ahvena, särje ja linaskijärvena. Kaladeta Sinijärv elab oma vaikset elu. Ees ja Tagajärv on mõlemad ahvena ja kogrejärved. Kalameheks ei teinud mind Loobu jõgi ega mitte ka vanaisa saunatiik. Kalamehe esimene tee viis mind üle uudismaa Orajärvele, kus kalakäigu kinnituseks esimesed ahvenad ja särjed püüdsin. Hilisem haug landi otsas või linask olidki need neli kalaliiki, kes selles järves elavad alaliselt. Ja kalameeste järveks on ta jäänud senimaani. Üks ammune jutt Sinijärve kalamehest Kaarel Murakast, ei andnud mulle kui isehakanud kalamehele asu. Ja ometi seal kala ei ole, mida kinnitavad ka kala ja järveuurijate ekspeditsioonid. Sisuliselt on siis tegu suure kinnikasvava laukaga, kus kalu alaliselt ei ela.*

*Eest- ja Tagajärve kalamees sündis minust öösiti. Hiljaõhtused kogrepüügid sünnitasid öökalamehet, seda suveöösiti kui parim võtuaeg kokredel on. Õhtused ahvenad kinnitasid, et Kahejärved on siis ahvena ja kogrejärved ning kalauurijad tõid selguse majja, et seal nii kuld kui hõbekogred elavad. Kalameeste lemmikud on kolm järve olnud läbi aegade. Ja selleks nad jäävadki, sest nende veesilmade seisund on hea ja kaladel ongi seal hea elada. Kunagistest ahvenajärvedest said vahepealsetel aastatel, ehk 1990-2000, kogrejärved, kuid nüüdseks on ahvenapopulatsioon neis taastunud ja kalameeste rõõmu seda rohkem, mida nad ka välja näitavad järvekallastel.*

## *9. Loomad.*

*Talvelaps, kes lumel loomajälgi harutab, tegi seda kodustel väljadel. Kui lapsest mägede tark sündima hakkas, siis läks ta loomaradu pidi nende tegijaid otsima eemale ja ülesse mägisele maastikule. Ta otsis argipäevadele vaheldust ja ikka ja jälle pani ta tähele, et kaunil maastikul palju-palju ning erinevaid loomajälgi on. Ja siinne mitmekesine loomariik saigi talle peagi selgemaks, nii talv-talve kaupa. Neeruti neljajalgseid elavad rahutul maastikul oma rahutut elu. Neid pole liigiti just väga palju, kuid esindatud on enamuse Eesti loomariigi esindajatest. Varjulised ja mitmekesised elupaigad on*



sobilikud nii suurtele kui väikestele loomadele. Suurematest siis karu ja põder ning läbikäigul ka hunt kui selline. Keskmikest metssiga, metskits, rebane, ilves, kährrik, mäger. Ning väiksematest siis kärp, nirk, metsnugis, mink, tuhkur ja orav. Päris pisikestest tegijatest siis hiired ja karihiired mitmesugused.

*Liigiti lähemalt.*

*Karu.* Varasematel aastatel elas karu vaid oosistiku lõunosas, Emumäe kandis. Nüüd võib teda kohata mujalgi ja kohe rohkem kui üks hulgus. Nimelt jahimehed arvavad, et tänapäeval elab mägedes siin 3-5 karu korraga ning ka emakaru poegadega ei ole siin harv nähtus.

*Põder.* Kui tähtis jahiloom, on põder stabiilse arvukusega. Rohkem rabaservadega ja tasaste maastikega seotud, võib põder igal pool meile siin vastu tulla.

*Hunt.* Kui mägede hulgus ehk harv läbikäija pole alaline elanik. Kui huntide käsi Eestimaal paremini käib ja neid rohkem on, siis satub neid ka siia kolama, aga alaliselt pole ta siin omadega kodus. Ometi jääb tal metsatoidust väheks ja ta võtab lisa ka ümberkaudsete külade lambakarjadest.

*Metssiga.* Tiheda alusmetsaga künklik maastik on kui metssigade paradiisiks loodud. Neid jagub igale poole ja märke nende tegevusest võib ka leida. Igalt poolt. Kui palju üldse kokku metssigu elab, sellele on püütud täpset vastust anda ja ikka on vastusega võlgu jäänud.

*Metskits.* Võib vastu tulla metsaservades, mis piirnevad kultuurmaastikega ja vaid jahimehed ning ilvesed võiksid öelda, et miks neid rohkem siinsetes metsades ei ela.

*Rebane.* Mitmed urud ja suured urusüsteemid räägivad nagu ise rebaste eest. Neid näeb kolamas nii ümberkaudsetel kultuurmaastikel, aga ka metsastel radadel.

*Ilves.* Tiheda alusmetsaga varjatud ja kinnine maastik on laialt tuntud kui ilveste suur kodu. Neid jagub igale poole, kusjuures mägede keskmised osad on rohkem elupaigaks ja metskitserikkad äärealad on jahipaikadeks.

*Kährrik.* Mitte just väga palju esinev kährrik tunneb end kodusemalt maastike äärealadel, kus tasasem pinnasereljeef ja parem toidupoolis.

*Mäger.* Järsud mäenõlvad on kui loodud mägrakodudeks ja erinevaid urusüsteeme on teadaolevalt vähemalt viis piirkonnas. Rikkalik seene, hiirte ja kahepaiksete valik on hea toidulaud ja nii mägraelu siin hästi veereb.

*Nirk ja kärp.* Just mägede metsade servaaladel võib neid kahte väikekiskjat kohata sageli, sest toidulaud on hiirte näol hästi kaetud ja tihedad alusmetsad suurepärased elupaigad neljajalgsetele hiirtekuningatele.

*Metsnugis.* Kui kohaliku jahiseltsi vapiloom, pole just väga hästi hoomatav ja märgatav, kuid just talvised arvukad jäljeread räägivad iseenda eest, et see loom mägesid oma koduks peab.

*Mink.* Kui veega seotud loomake, esineb mägede idaosas, Juuru oja ja kraavide kallastel.

*Tuhkur.*

*Peidulise loomana ei näe teda just sageli, kuid et teeb sageli kurja ümberkaudsetes kanakarjades, siis võib arvata, et teda on siin palju ja seda kinnitavad ka talvised arvukad jäljeread.*

*Hiired ja karihiired.*

*Mitmekesised elupaigad on väikseimale kui loodud ja neid on palju nii liigiti kui suhtarvuti ning peavad hoolt kandma selle eest, et suur hulk näljaseid neljajalgseid ja suleröövleid kõik söönuks saaks.*

## *10. Maastik.*

*Rahutu maastik loob rahutu tunde iga mägede külalise jaoks.*

*Neeruti maastikud on tuntud kui Eesti esinduslikeim oosistik, mida geoloog ja tuntuim jääaja pinnavormide tundja Endel Rähni on nimetanud ka jääaja muuseumiks. Kogupikkuses (ca. 14 kilomeetrit) on Neeruti – Porkuni oosistiku näol tegemist ka Eesti pikima oosistikuga üldse. Rahutud maastikud tekkisid mandrijää taganedes pleistotseeni lõpus, umbes 12500 aastat tagasi, siis kui Põhja-Eesti suurim liustiku kulutuspiirkond, Pandivere kõrgustik jääkatte alt vabanes. Siinsed oosid on enamasti kitsad, mandrijää kunagise liikumissuuna järgi loode-kagusuunalised paralleelsed lameda või kumera harjaga vallseljakud, mille järsk kalle ulatub kohati 45 kraadini. Mäed ise algavad loodes Pärnu-Rakvere maantee lähedalt. Seljakuist loodepoolseim on Linnamägi ja sellest itta jääb sügav Pikasoo org, mille põhjas on Pikasoo raba, kus turbakiht on üle 11 meetri sügav. Keskse seljakute rea moodustavad Valgeristi mägi, Sadulamägi ning Tornimägi. Lisaks loode-kagusuunalisestele oosidele on siin ka kaks teistega risti olevat oosi, Kuresöödi ja Mustakatku oos. Lõuna pool Jõepere – Vahakulmu teed on ligi 2 kilomeetri pikkune teravaharjaline vallseljak, Emumägi, mille kõrgus on 119 meetrit üle merepinna. Loodusliku maastikuilme säilitamine on Neeruti maastikukaitsealal ülioluline. Ka seal, kus matkarajad ei kulge, on ikka, mida avastada. Eesti pikimad oosid jäävad Võduvere ja Kiku külade ning Porkuni vahele. Need pikad ja pikimad vallseljakud kui jääaja sünnitatud monstrumid ongi see peamine, mida siin tuleb kaitsta ja esitleda. Samas ei alga ja lõppe maastiku palet pelgalt vaid pikkade oosidega ja orgudega nende vahel. Kui lugeja linnuks saaks ümber sündida, siis ülaltvaates ehk alles saab mõistetakse kogu maastiku ilu. Maastikud on rahutud ka kaitseala vahetus ümbruses, on näiteks lainjad Pariisi väljad ja Kiku küla põllud või näiteks Rebasemägi Neerutis. Tänuõn nad siinsete maastike eest peame ütleva jääajale. Kas ja kuidas nad säilivad inimese ajastul, seda näitab aeg ja tulevik. Majanduspiirangud aitavad loodusliku ilme säilimisele kaasa. Aga päris ilma inimeseta ka siiski ei saa ja inimene peabki leidma kuldse kesktee, et maastikud sama rahutuks jääksid kui nad seda senini olnud on.*

## *11. Metsad ja elupaigad.*

*Neeruti fenomenist rääkisid näiteks liigirikas linnustik ja liigirohke samblikumaailm. Fenomeniks ongi maastiku suur mosaiiksus ja mitmekesisus väikesel pindalal. Kes matkaröömust rohkem lugu peab, saab ise sellest osa kui kõik teed ja rajad läbi käib ning erinevad elupaigad oma silmaga üle vaatab. Avastamisrõõmu jagub igal pool ja ongi fenomenaalne kui kiiresti erinevad biotoobid vahelduvad. Selle mitmekesisuse säilitamine looduslikul kujul ongi kaitseala suurim eesmärk ja ülesanne. Ja looduslikust mitmekesisusest lugupidamine on iga looduskaitseja esimene soov. Jaa, palun, on rabalapid ja soometsad, on tükikesed kultuurmaastikke ja kuni salumetsadeni välja. Ja mitmekesine*

*elustik ise kinnitab, et just looduse mitmekesisus Neeruti üks firmamärke on. See, mida säilitada ja inimkonnale esitleda tuleb, nii nüüd ja praegu kui ka lähemas ja kaugemas tulevikus.*

*Mitmekesine maastik loob mitmekesised võimalused mitmekesistele metsadele. Ja maastikult endalt leiabki mitmesuguseid metsatüüpe endid. Mitmekesine maastik ongi see, mis mitmekesised elupaigad loob. Eemaltvaadates ei saa aru nagu midagi, kuid asjast aimu saad siis kui mägedes ise liikumas, otsimas ja leidmas oled omadega.*

*Natura standardandmebaasi alusel leidub Natura elupaigatüüpe alal 1164 hektaril, mis moodustab 88,7 % loodusala pindalast.*

*Vähe- kuni kesктоitelised kalgiveelised järved.*

*Selle elupaiga esindaja on Orajärv. Järve suurus on 2,7 ha ja suurim sügavus 5,1 meetrit. Põhja katab must sapropeel mitme meetri paksuse kihina ja veekihi paksus järves on vaid 3,5 meetrit. Järv on praktiliselt umbjärv, kuhu toovad vett mõned sookraavid. Kaldaveetaimestikus domineerivad soostunud järvekallastele iseloomulikud liigid. Eesti järvede 2006 aasta nimestiku alusel kuulub Orajärv väga karedaveeliste järvede hulka, kuid 2009 aasta uuringu põhjal kuulub see keskmise karedusega järvede tüüpi. Omapärased ebatüüpilised kooslused ja mõned haruldased liigid on suureks looduskaitseks väärtuseks.*

*Looduslikult rohketoitelised järved.*

*Sellesse elupaigatüüpi kuuluvad Eesjärv ja Tagajärv. Eesjärv on endine umbjärv, mis kunagi Neeruti mõisniku soovil ühendati kahe kraavi abil Tagajärvega, et saaks järvedel paadiga sõita. Eesjärv on pehme ja heleda veega, madal kihistumata ja põhjani läbipaistev veekogu. Eesjärve pindala on 2,5 hektarit ja valdavalt on järv 2-3 meetri sügavune ning suurim sügavus on 4,9 meetrit. Domineerival kohal on ujulehtedega taimestik, mis moodustab pideva, kuid hõreda vööndi kogu kaldajoone ulatuses. Järv on suures osas mudastunud. Eesti järvede nimestiku alusel kuulub Eesjärv keskmise karedusega järvede hulka, kuid võib liigitada pehme ja heledaveeliseks. Eesjärve looduslik limnoloogiline režiim on arvatavasti oluliselt muutunud peale Orajärve veetaseme tunduvalt alandamist kuivenduskraaviga 1924-1927 aastal. Pehmeveelise järvena on veekogu väga tundlik mõjutustele. Seepärast peab valgalal olema inimtegevus minimaalne. Tähtis on hoida veemahtu võimalikult suurena. Püüdes säilitada Neeruti Eesjärve algset ja praegust tüüpi, ei tohiks seda ühendada Tagajärvega.*

*Neeruti Tagajärve pindala on 3,3 ha ja suurim sügavus 8,6 meetrit. Vesi on järves segunemata, keskmise karedusega ja hele, ning läbipaistvus 3,4 meetrit. Eesti järvede seas kuulub keskmise karedusega järvede hulka. Järv on Neeruti järvedest kõige produktiivsem, esinduslikum ja mitmekesisem. Ökoloogiline seisund on hea, lähedane väga heale. Tegemist on tugeva ökosüsteemiga, mis on vastupidav mõjutustele. Seda järve võiks laialdaselt demonstreerida ja kasutada virgestuseks. Kuigi kunagine veetaseme alandamine on kindlasti mõjutanud ka seda järve, siis on suhteliselt suur veemaht ja kare vesi taganud järve tasakaaluka arengu.*

*Huumustoitelised järved ja järvikud.*

*Huumustoiteliste järvede elupaigatüüpi kuulub Sinijärv, pindalaga 1,1 ha. Järve maksimaalne sügavus on 4,8 meetrit. Järve ümbritseb lai turbasambla õõtsik tarnade, soovõha ja soopihlaga ning põhja*

katab turbamudakiht. Eesti järvede nimestiku alusel kuulub Sinijärv pehme ja tumedaveeliste järvede hulka. Selle vesi on huumusaineterohke ning vähese läbipaistvusega. Sinijärv toitub sademetest ja rabaveest ning on madal, segunemata ja Neeruti järvedest kõige suurema orgaanilise aine sisaldusega. Rabajärvele iseloomulikult on see looduslikult elustikuvaene. Samas peaaegu et puuduvad sellele järvetüübile iseloomulikud tundlikud liigid. Talvised ummuksilejäämised arvatavasti mõjutavad omakorda elurikkust. Järve seisundi parandamiseks on vähe võimalusi. Kuna Neeruti neli järve on kõik erineva järvetüübiga, siis Sinijärve roll oleks selle mitmekesisuse esinduslikkuse säilitamine.

Kuivad niidud lubjarikkal mullal.

Siia elupaigatüüpi kuuluvad poollooduslikud (kultuuristamata) pärisaruniidud karbonaadirikikal mullal, samuti sürjaniidud. Olemaseolevate andmete põhjal on koosluse tegelik pindala 5,3 ha.

Liigririkad niidud lubjavaesel mullal.

See tüüp esineb silikaatsetel muldadel Fennoskandia madalikel ning taimkate on kujunenud pikaajase karjatamise ja või niitmise tulemusena. Tüüpi leidub kaitsealal 28,9 ha, mis moodustab 2,2 % pindalast. Looduskaitse seisukohalt on alad keskmise väärtusega ja väärtust alandavad kultuuristamise mõjud.

Niiskuslembesed kõrgrohustud.

Elupaigatüüpi ei ole seatud loodusala ega maastikukaitseala eesmärgiks. Elupaigatüübi esinduslikkus on madal, samuti ei oma see looduskaitse seisukohalt olulist väärtust. Elupaik jääb Neeruti piiranguvööndisse ning eraldi eesmärgi koosluse kaitseks ei seata.

Aas-rebasesaba ja Ürt-punanupuga niidud.

Tegemist on rohumaadega, mis on rikkad õistaimede poolest. Leidub neid alal 9,2 ha ja Eesti taimkatte kasvukohatüüpide klassifikatsiooni alusel on tegemist niiske pärisaruniidu ja kuiva pärisarununiidu kooslustega, mis on osaliselt kultuuristatud. Looduskaitse seisukohalt on alad keskmise väärtusega.

Puisniidud.

Tegemist on väikestest puutukkadest, põõsastest ja avatud niidulaikudest koosneva taimkattekompleksiga. Puisniitude kaitset ei ole loodusala eesmärgiks seatud. Kooslust ohustab kinnikasvamine, mis on looduslik protsess.

Liigririkad madalsood.

Neid leidub alal 3,9 ha ja nelja lahustükina. Tegemist on loodusliku alaga, mis on majanduslikust tegevusest jäänud puutumata. Nende säilimine on tagatud.

Vanad loodusemetsad.

Siia kuuluvad vanad looduslikud metsad, mis esindavad vähese inimõjuga või üldse igasuguse inimõjuta kliimaskooslusi. Vanad loodusemetsad on elupaigaks paljudele ohustatud liikidele, eriti

sammaltaimedele, seentele ja selgrootutele loomdale, peamiselt mardikatele. Natura andmebaasi põhjal esineb vanade loodusmetsade ehk läänetaiga elupaika ligikaudu 40,7 ha.

*Vanad laialehised metsad.*

Need moodustavad ülemineku läänetaiga ja nemoraalsete metsade vahel. Iseloomulik on metsakoosluse pikaajaline kasvamine samas paigas, surnud puude rohkus, samblike, seente, putukate ja mullafauna suur liigirikkus. Eesti taimkatte kasvukohatüüpide järgi kuuluvad metsad sarapuu kasvukohatüüpi. Neerutis siis esineb vaid 2,6 ha. Elupaika läbivad kõrge külastatavusega väljakujunenud matkarajad.

*Rohunditerikkad kuusikud.*

See metsatüüp esineb peeneteralisel, hea veevarustusega, toiterikastel ning pehme huumusega metsamuldadel sageli reljeefi madalamates osades, jäärakutes ja nõlvade jalamil. Rohurindes domineerivad kõrgekasvulised rohunid, kuid liigiline koosseis on varieeruv. Puistud paiknevad valdavalt kaitseala lõunaosas, kus elupaiku läbivad mitmed suusarajad.

*Sürjametsad.*

Esineb ligikaudu 241 ha. Alade esinduslikkus loodusmetsana on suhteliselt kõrge, kuigi varasematel aastatel on tegeletud sanitaarraiega. Sellele vaatamata on reljeefi tõttu raskesti ligipääsetavad eraldised suhteliselt heas seisus-tekkinud on ohtralt lamapuitu, tüükaid, samuti esineb palju surnud ja surevaid puid. Suur on habesamblike arvukus. Kaitse eesmärgiks on esinduslikkuse säilimine samal tasemel.

*Puiskarjamaad.*

Puiskarjamaaks loetakse puisniiduilmelist ökosüsteemi, kus rohukamar on pikka aega püsinud tänu koduloomade karjatamisele, aga mitte niitmisele. Kaitsealal on kunagised puiskarjamaad kokku 24,3 ha. Kaasnevaks elupaigatüübiks on vanad loodusmetsad. Looduskaitse seisukohalt on aladel keskmine väärtus.

*Soostuvad ja soo-lehtmetsad.*

Sii kuuluvad metsad on pinnavee pideva mõju all ja tavaliselt igal aastal üleujutatud. Seega, on need metsad niisked või märjad, kujunenud on turbakiht, mis reeglina on üsna õhuke. Kaitsealal kokku 7,9 hektarit. Elupaiga sees leidub kraave, mille hooldamist ei tohi edaspidi lubada. Kooslused on hea esinduslikkusega ning looduskaitse seisukohalt on neil arvestatav väärtus.

*Siirdesoo ja rabametsad.*

Kaitsealal kokku 20,3 ha loodusala territooriumist. Tüübi säilimist on võimalik tagada sihtkaitsevööndi režiimiga ja nende puistute säilimine seatakse ka eesmärgiks. Sihtkaitsevööndis ei ole majandustegevus lubatud ning seetõttu otsesed ohutegurid puuduvad.

*Lõppsõna asemel.*

Metsameeste õpetus õpetab metsi raiuma ja majandama. Minu kolme isikliku metsamehe õpetus õpetas eelkõige metsi hoidma ja seda üks unikaalse loodusega maastikukaitseala teebki. Vaatamata

*metsaraiiele, on seda tehtud metsamajanduseks raskel maastikul loodust säästvalt ja respektiga looduse enda vastu. Suured lageraiied eelmise sajandi kaheksakümendate aastate algusest on avaldanud oma mõju isegi siinsetele sulelistele, kuid jõudsalt peale kasvav noor mets taastab kiiresti siinset ökoloogilist tasakaalu. Kindlasti avaldas vahepealne suur raietegevus oma mõju kogu elusloodusele, ka taimedele, putukatele, samblikele, ja seentele, kuid kui vaadata praegust rohkem kui inim põlvkonna vanust noort metsa kunagistel lankidel, siis võib öelda, et looduslik ilme on taastunud ja taastumas. Mägede metsad on olnud just kolme metsamehe ajastul säästlikult ja hästi majandatud, seda siis viimase kolmekümne aasta vältel, tagasi minnes tänasest päevast alates. Varasem metsakasutus oli väiksem ja mets oli nii öelda hoitud. Nüüdne metsakasutus on säästlik ja metsale ning loodusele mõtlev. Mets kui erosiooni tõkestaja peab igal pool kaitsealal säilima sellisel kujul nagu praegu. Siis säilivad järgmistele põlvkondadele ka rahutud maastikud. Seoses uute metsapõlvkondade sirgumisega on oodata ehk muutusi mitte vaid linnustikus, aga ka samblikes, taimedes, putukates ja teisteski kooslustes. Metsadest on siin inimene seni hästi lugu pidanud. Nad on jäänud suuresti puutumatuks ja muutumatuks ning inimeste hoomata. Peale aegade muutumist 1990 ndetatel aastatel suurenenud üldine raiemahtude suurenemine on jäänud siit siiski kõrvale ning raietegevuse maht ja üldine metsa juurdekasv on tasakaalus nii nagu ühes õiges eesti metsas see peabki nii olema.*

*Pildid:*



*Orajärve paled.*



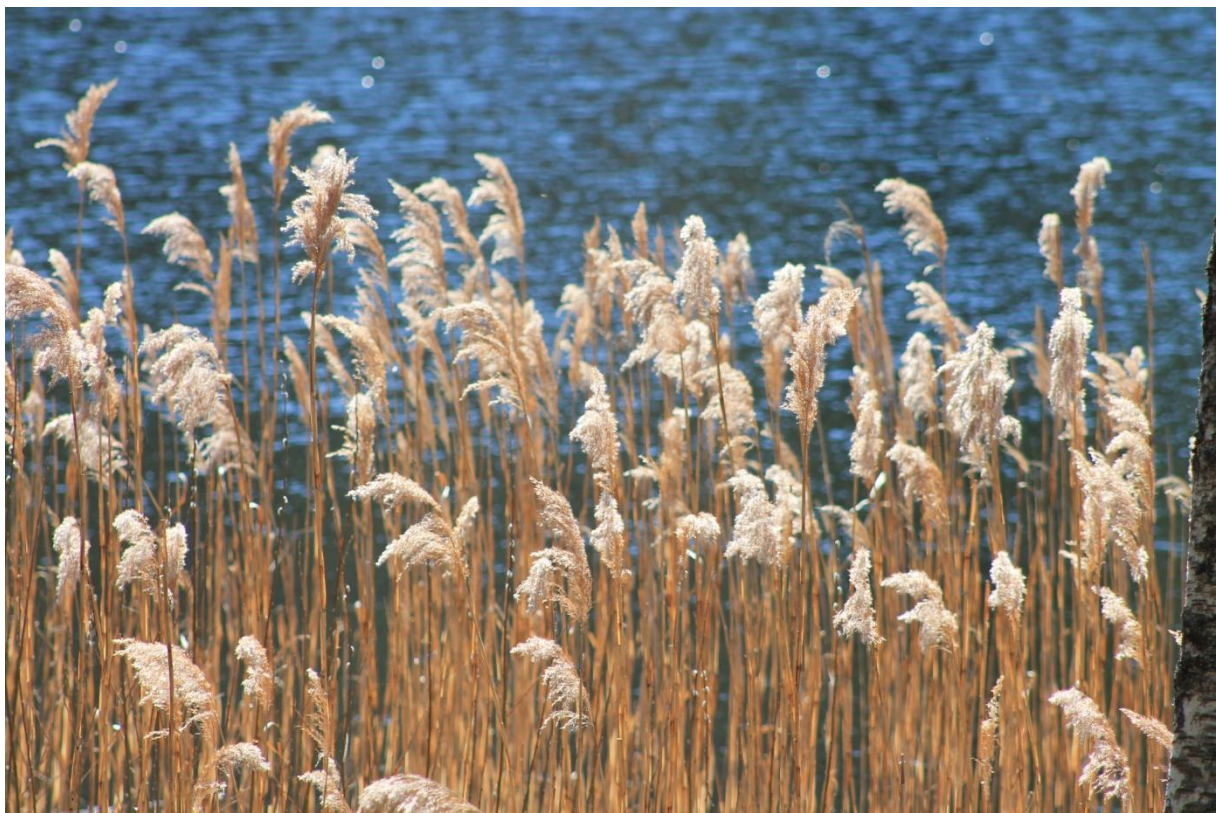
*Orajärve paled.*



*Eesjärve värvid tuulega.*



*Eesjärve värvid tuulega.*



*Eesjärve värvid tuulega.*





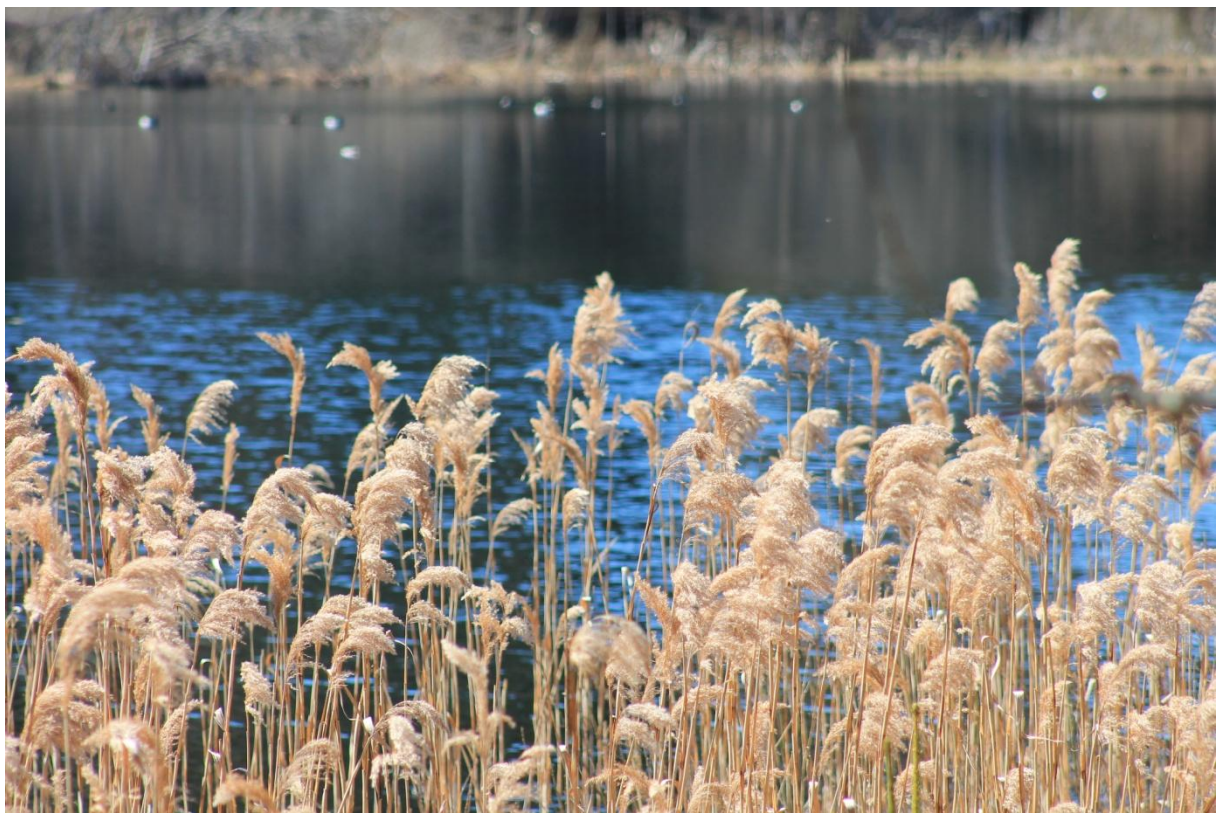
*Eesjärve värvid tuulega.*



*Eesjärve värvid tuuleta.*



*Eesjärve värvid tuulega.*



*Eesjärve värvid tuulega.*



*Eesjärve värvid tuulega.*



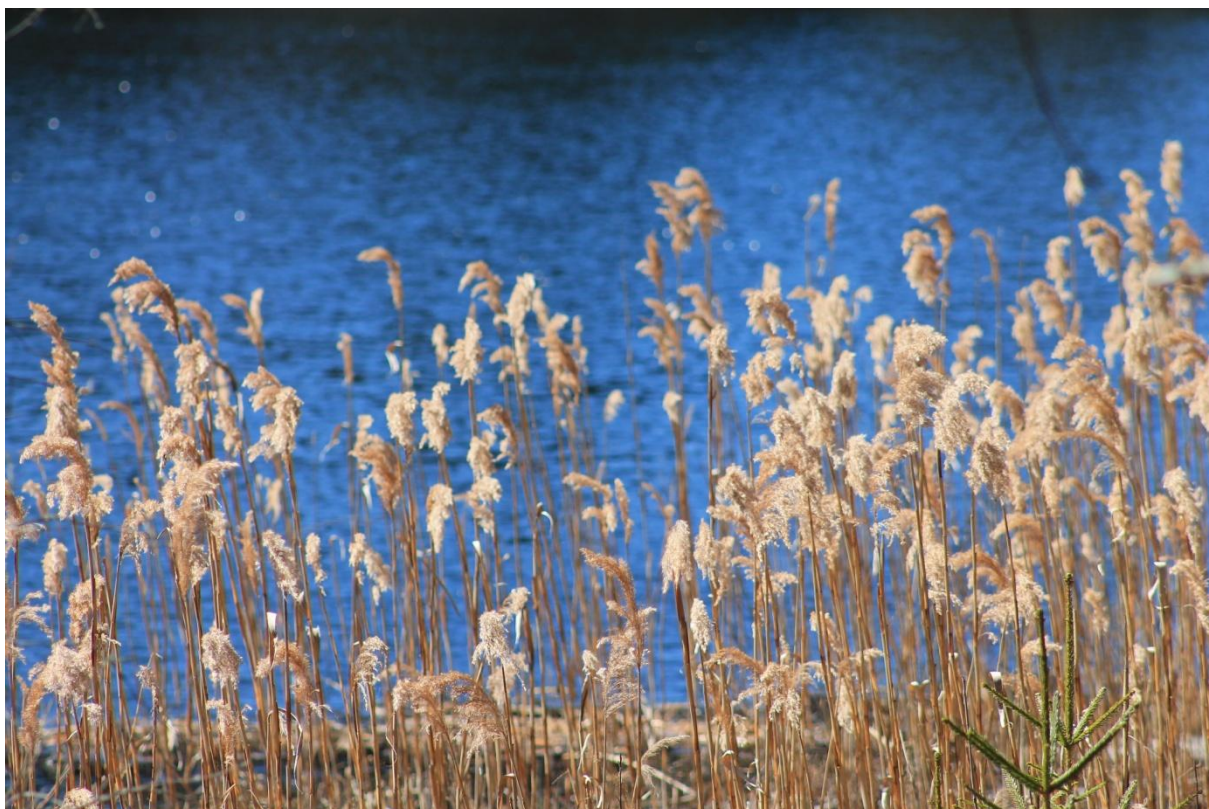
*Eesjärve värvid tuulega.*



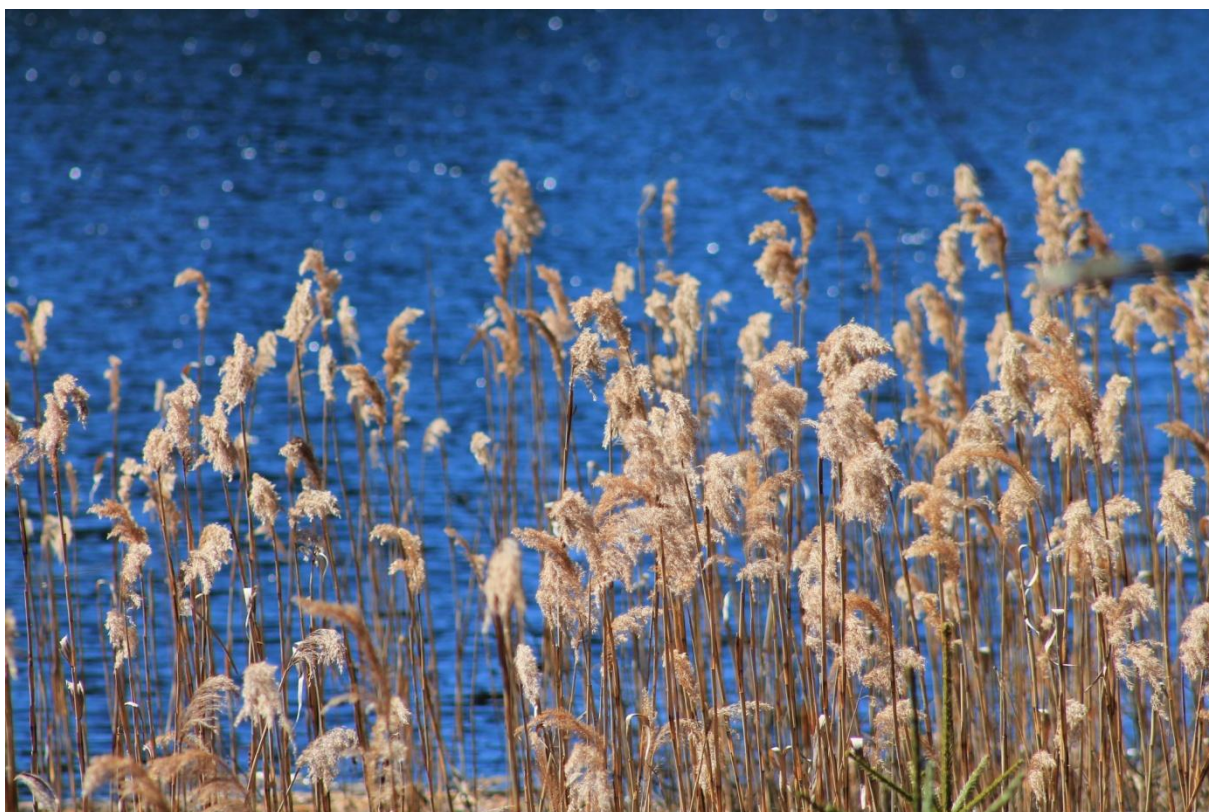
*Eesjärve värvid tuulega.*



*Eesjärve värvid tuulega.*



*Eesjärve värvid tuulega.*



*Eesjärve värvid tuulega.*



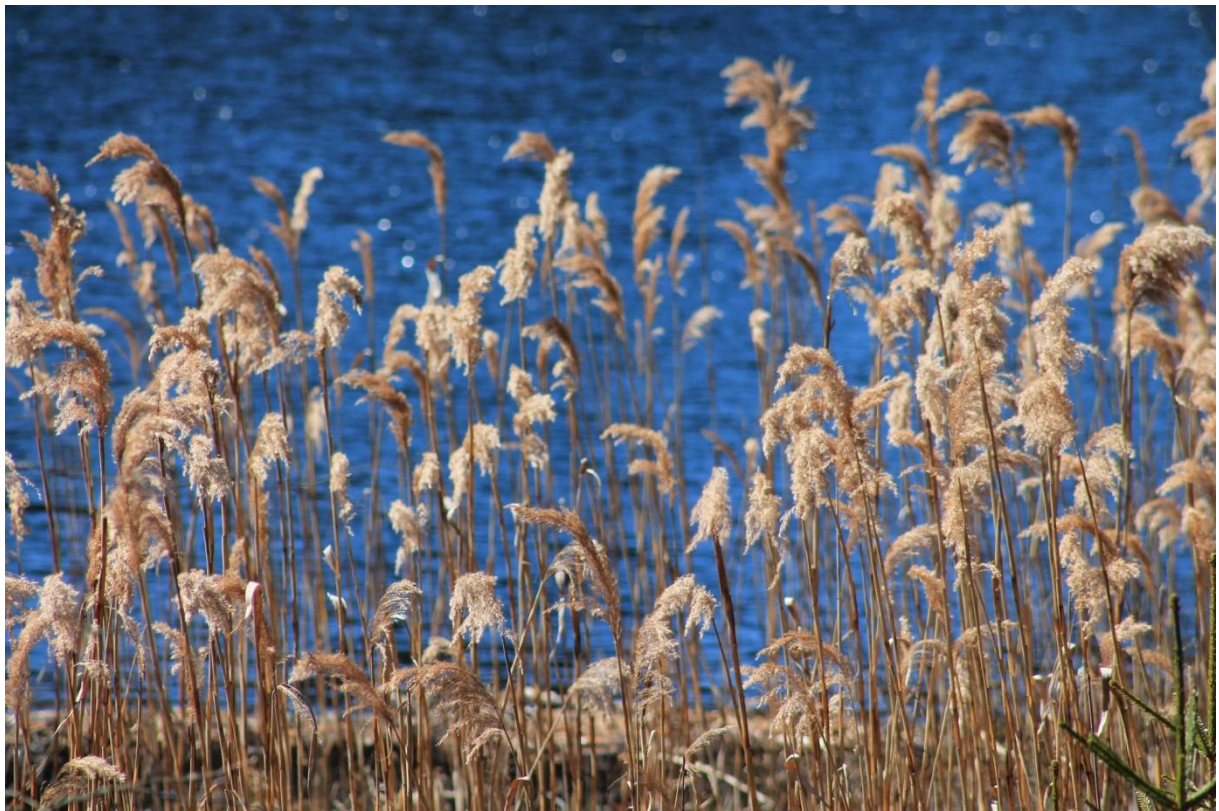
*Eesjärve värvid tuulega.*



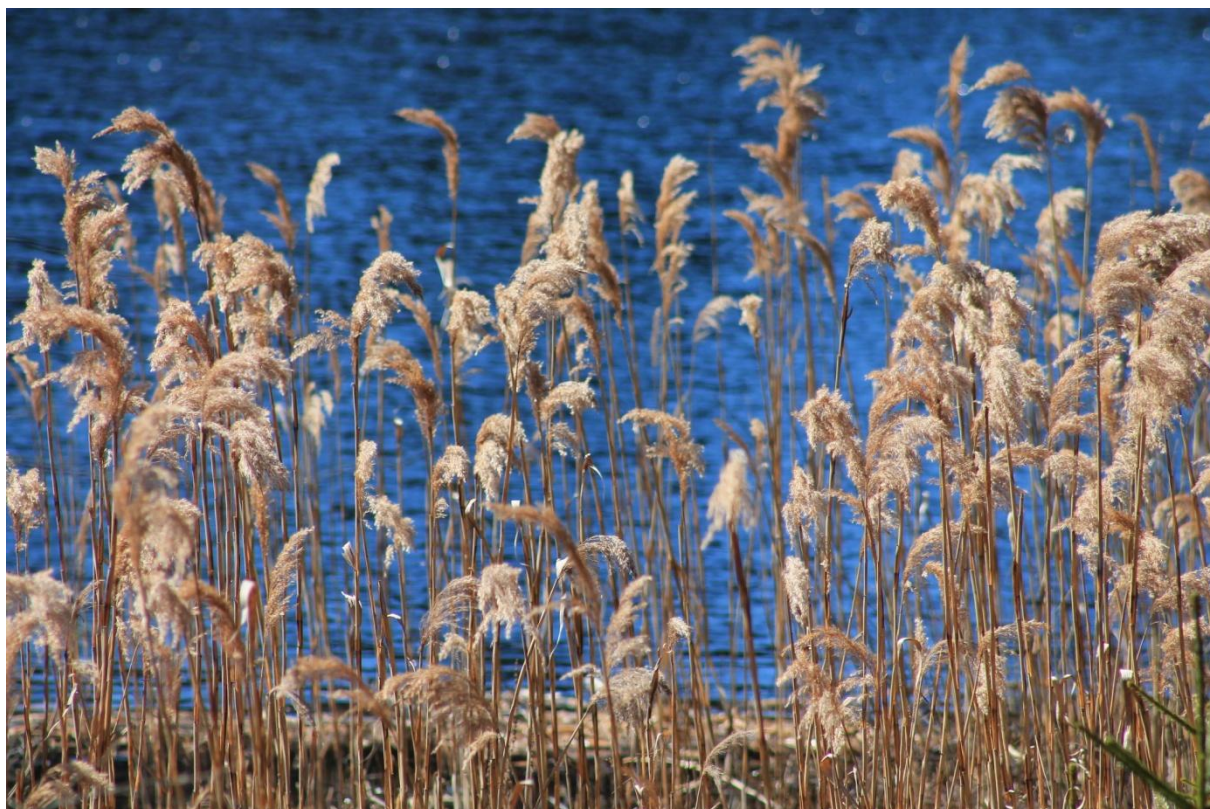
*Eesjärve värvid tuulega.*



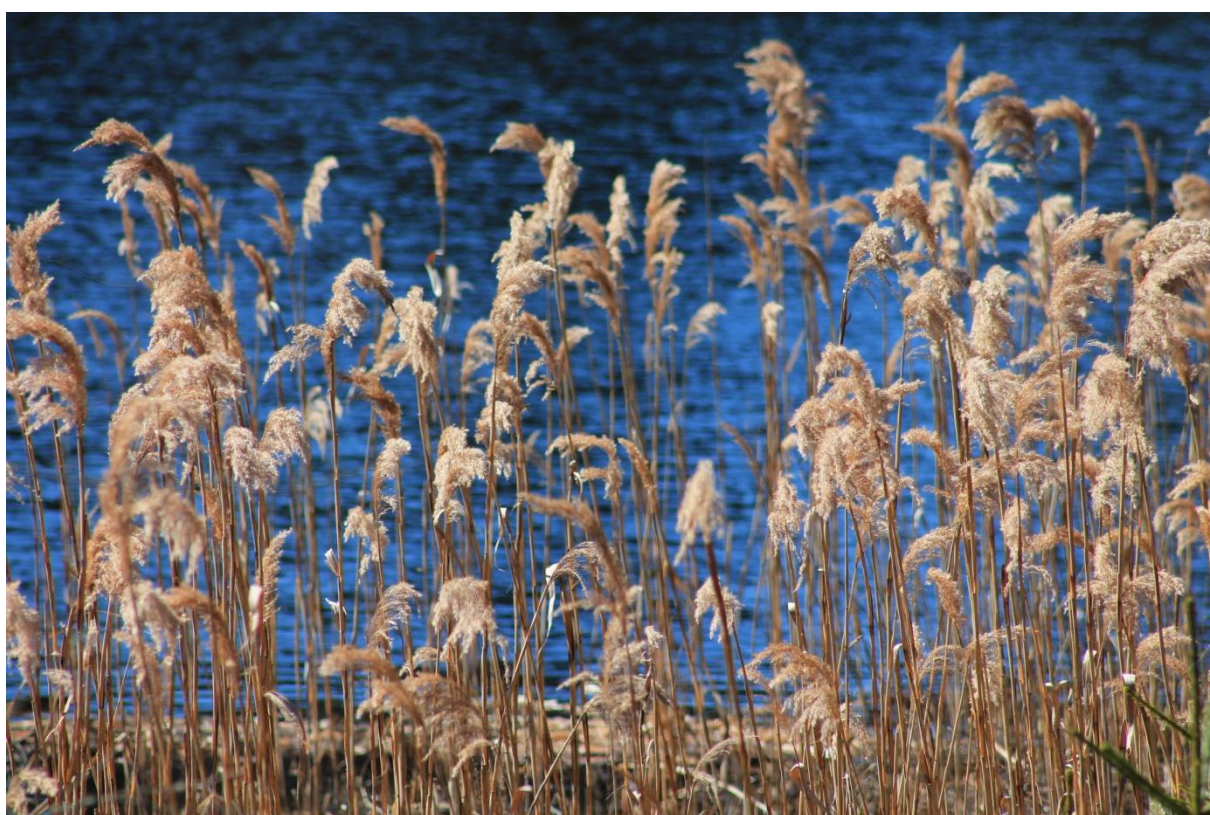
*Eesjärve värvid tuulega.*



*Eesjärve värvid tuulega.*

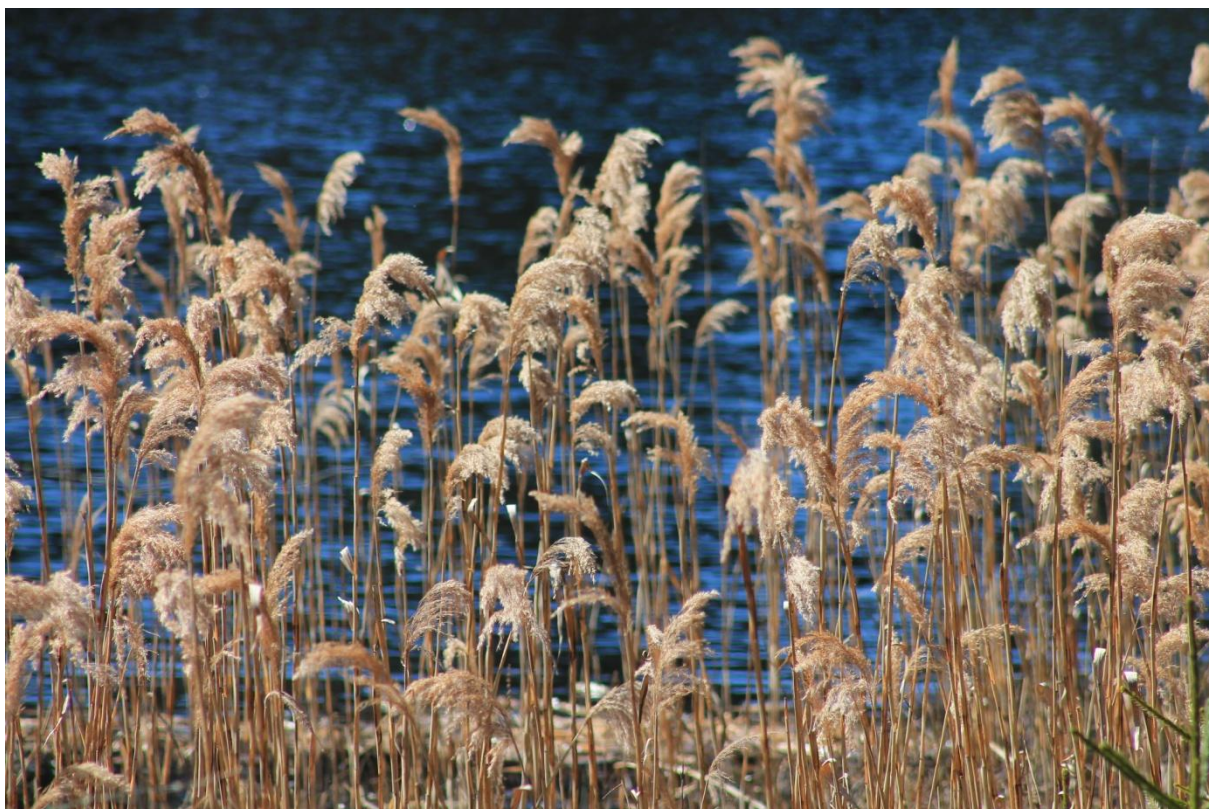


*Eesjärve värvid tuulega.*



*Eesjärve värvid tuulega.*





*Eesjärve värvid tuulega.*



*Eesjärve nostalgia.*



*Kevadine nostalgia, mis pärit sügisest.*



*Mälestus sügisest.*



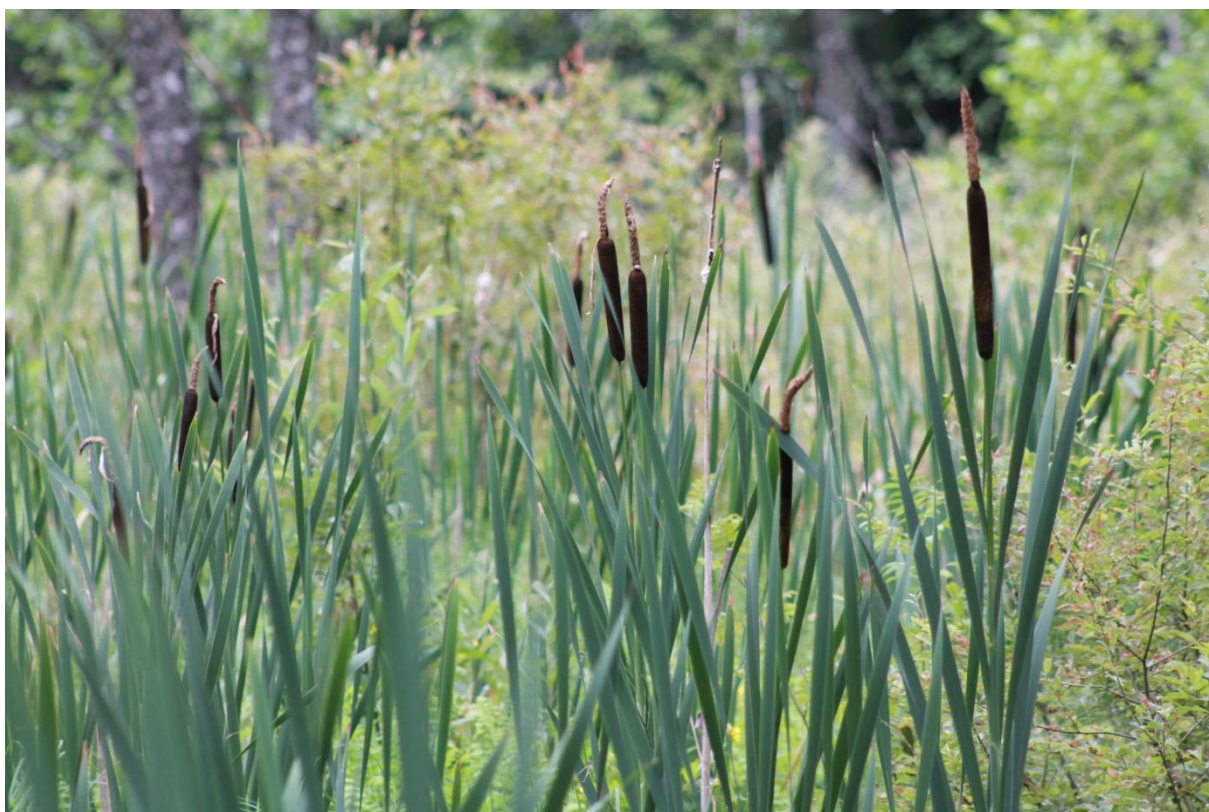
*Vana musträhni kodu.*



*Vana musträhni kodu.*



*Vana musträhni kodu.*



*Hundinuiad Kahejärvel.*



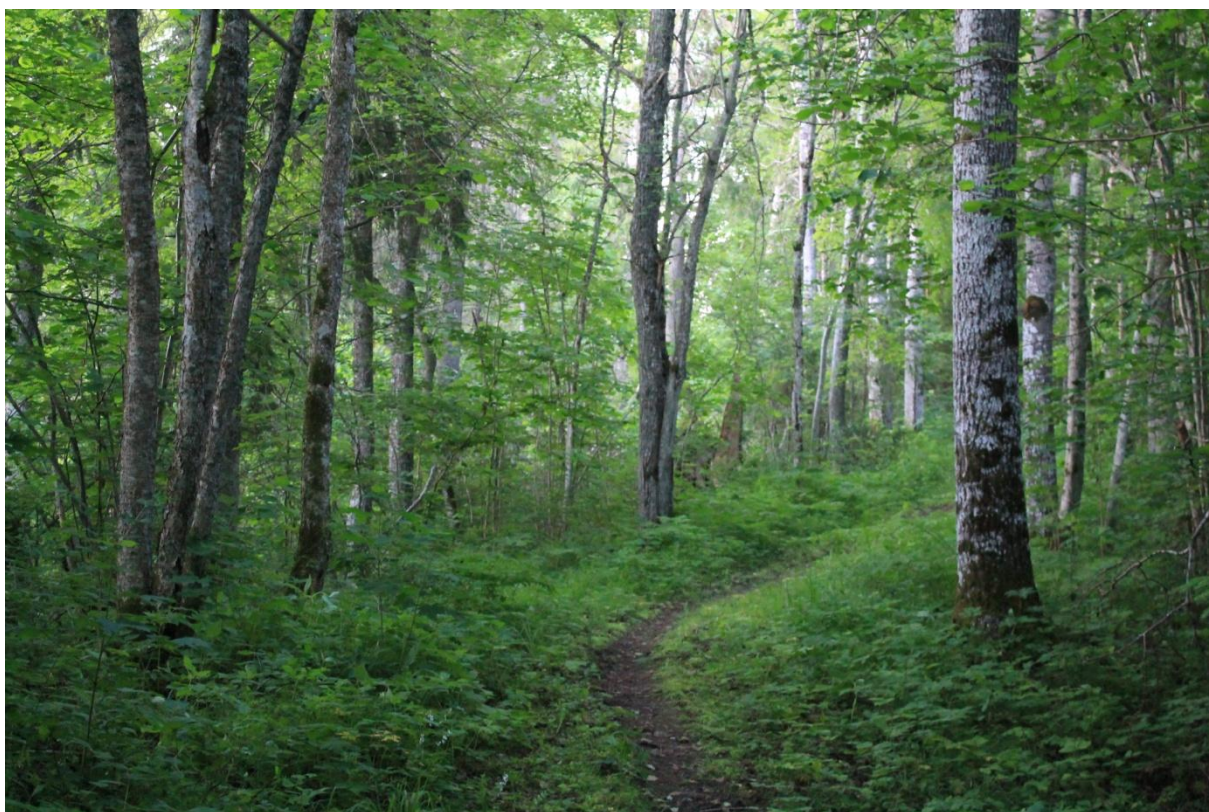
*Hundinuiad Kahejärvel.*



*Hundinuidad Tagajärve ääres.*



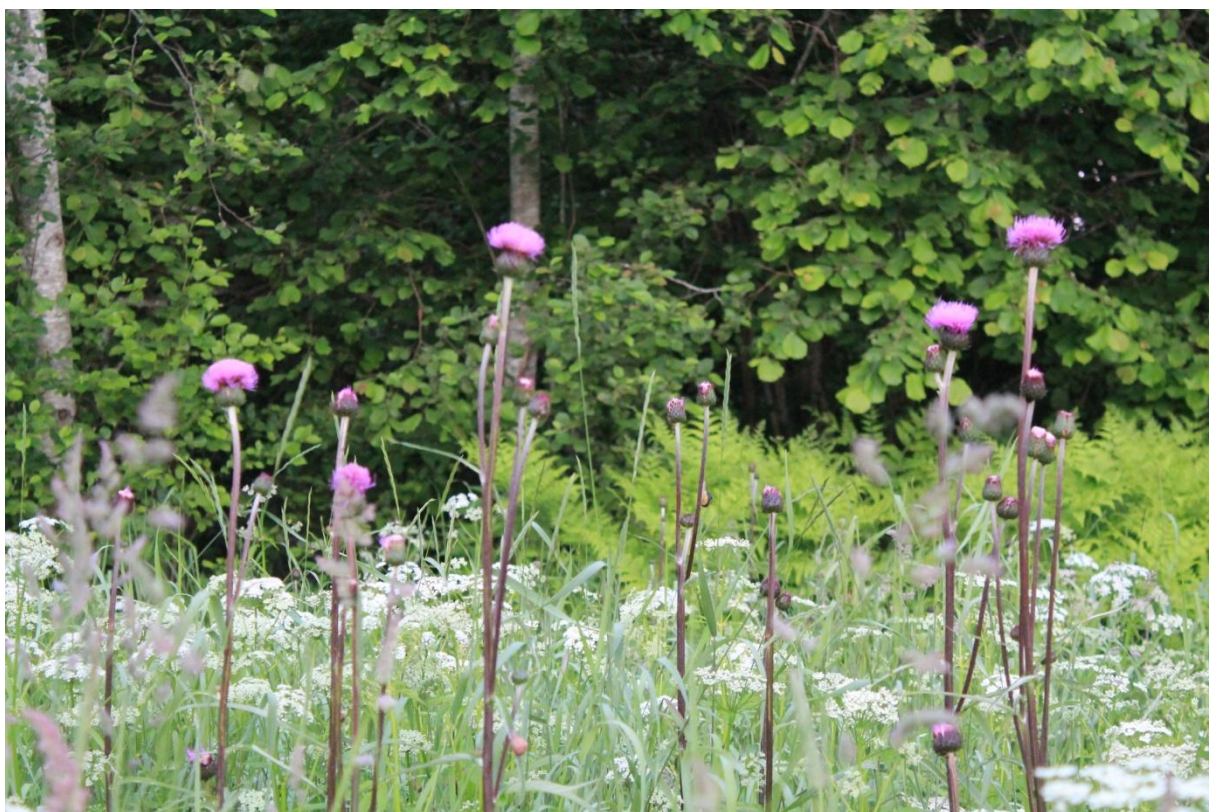
*Matkarada ja tamm.*



*Mägedes leiab ka lodumetsa.*



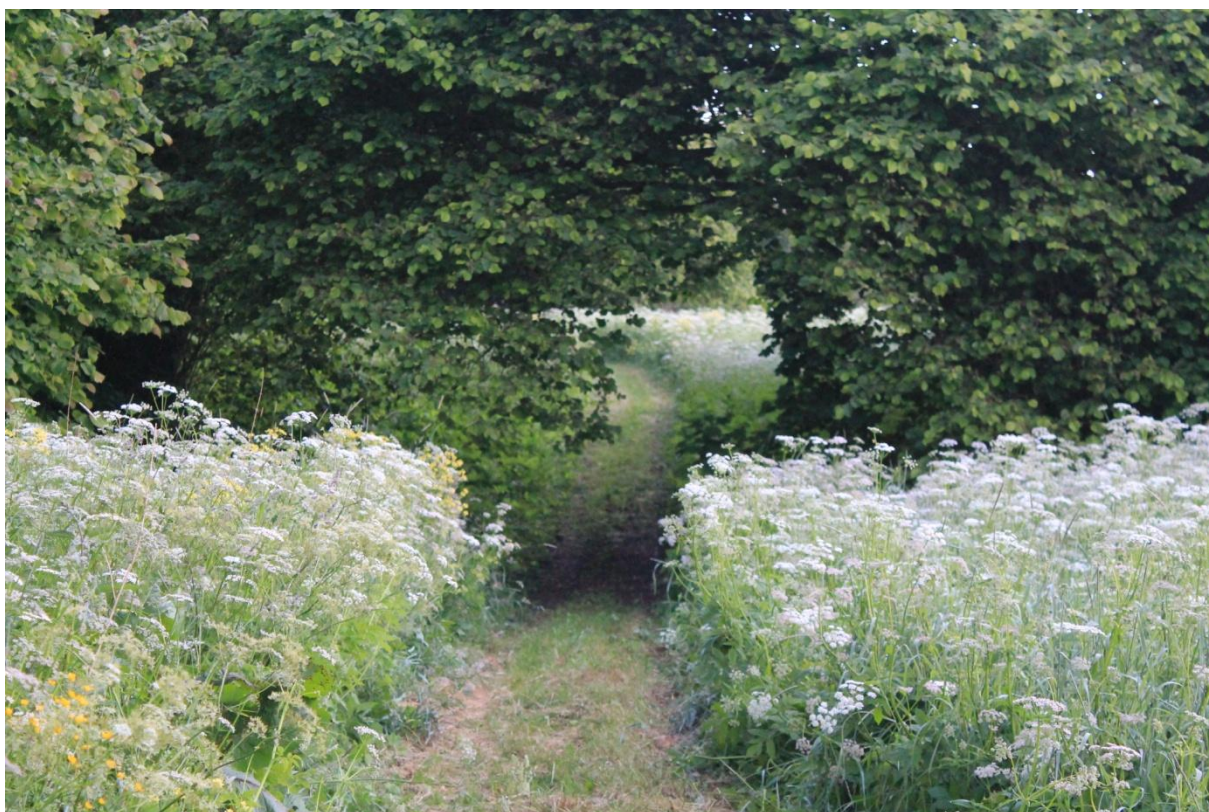
*Huivitavat matkaraja kõrval.*



*Matkaraja kõrval.*



*Matkaraja ääres.*



*Matkaraja kulg.*





*Matkarada kulgeb.*



*Tamm ja matkarada.*



*Kasvavad hundinuiad Kahejärvel.*



*Metsavaht Toomas Talve pandud pesakast.*



*Sinijärve sinine viirg.*



*Sinijärv ongi sinine.*



*Sinijärve sina.*



*Suvine Sinijärv.*



*Sinijärve nostalgia.*



*Sinine Sinijärv.*



*Hetk tuulega.*



*Tuuline Sinijärv.*



*Taevakarva Sinijärv.*



*Sinine nagu taevas.*

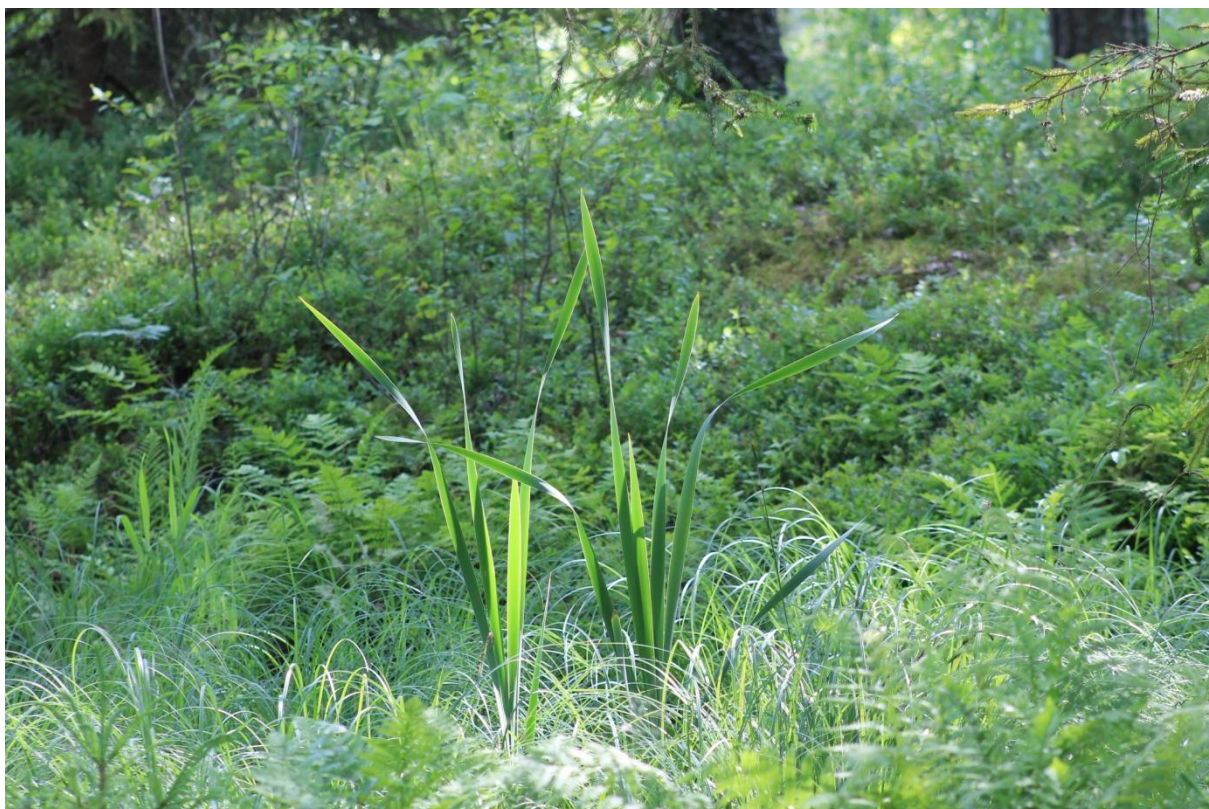


*Sinijärve suvi.*



*Heinamaa ja punane tamm.*





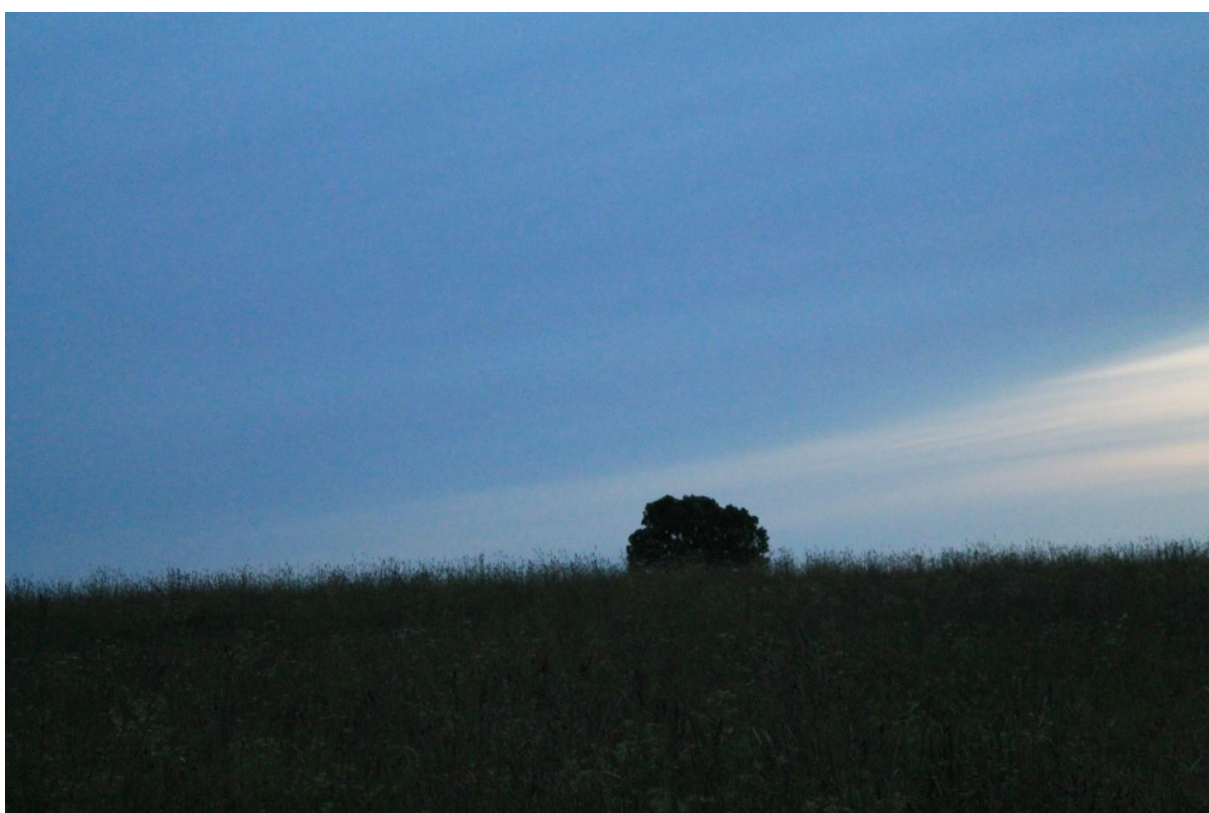
*Kahejärvel.*



*Kahe järve vahel.*



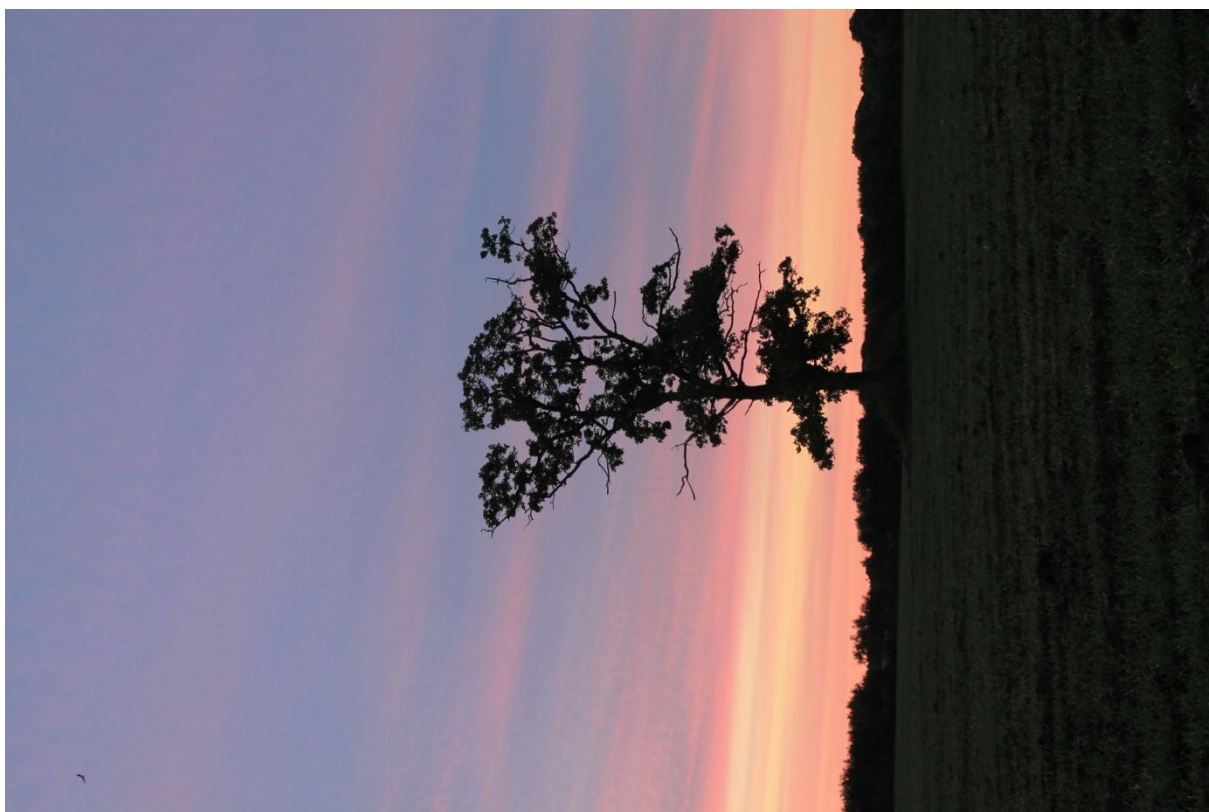
*Ühe oksaga kask.*



*Öine heinamaa.*



*Öö Neeruti karstialal.*



*Öö ja karstiala.*



*Öine karstiala.*



*Karstiala ärkab.*



*Üksik tamm Patermäe nõlval.*



*Üksik tamm.*



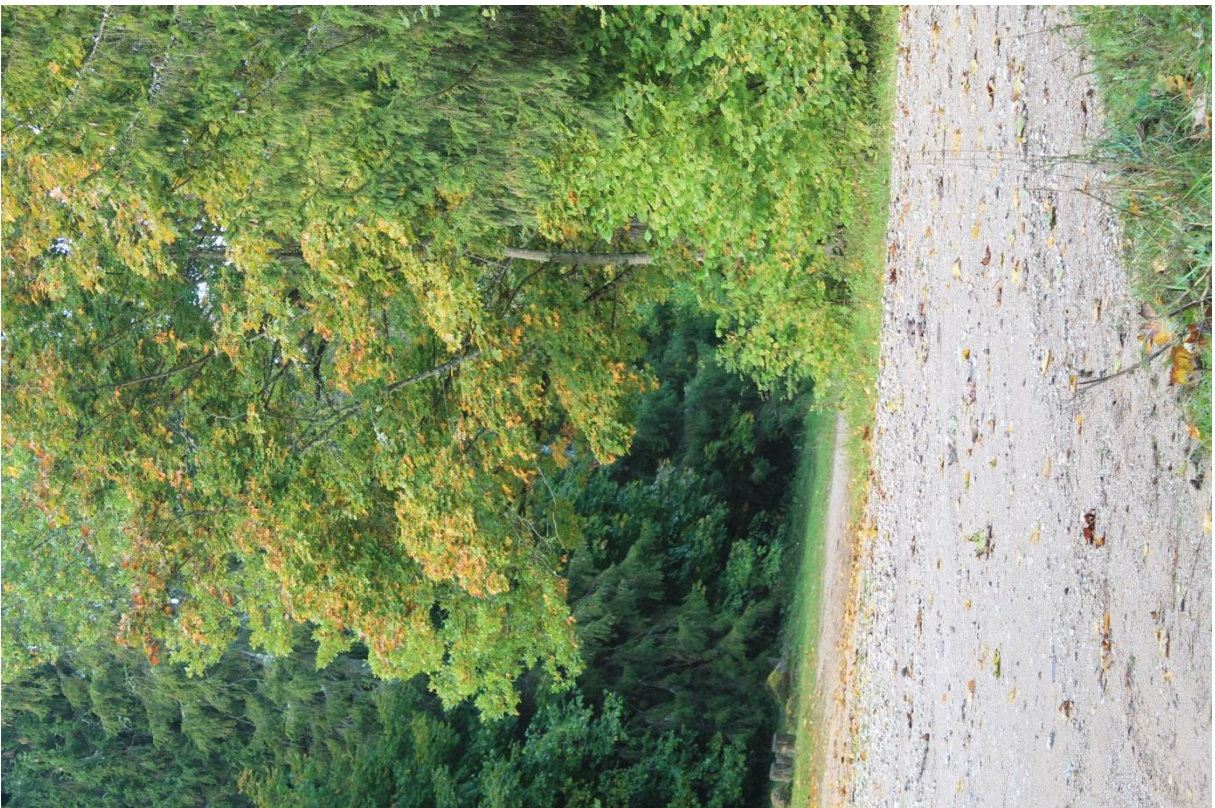
*Orajärve hommik.*



*Ärkav Orajärv.*



*Omapärane vaher.*



*Teederistmik.*



*Eesjärve ääres.*



*Kolm kaske.*





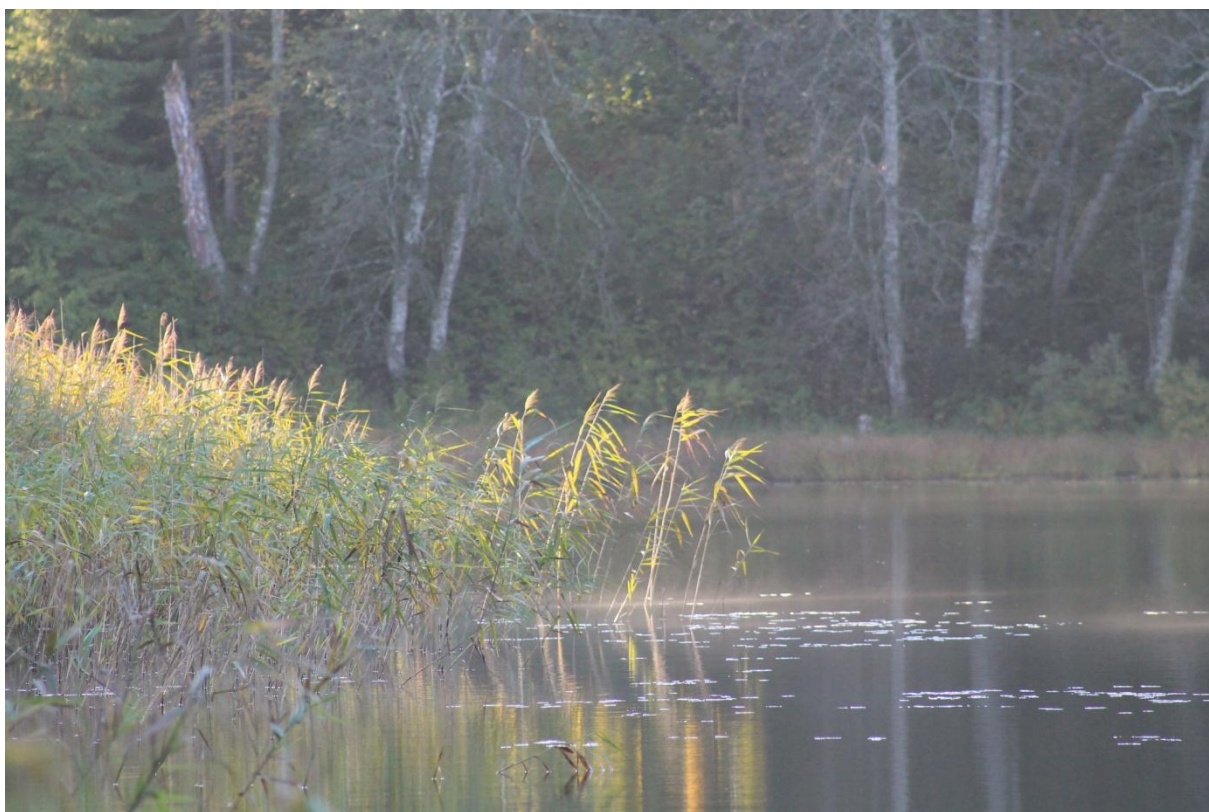
*Kolm kaske suures plaanis.*



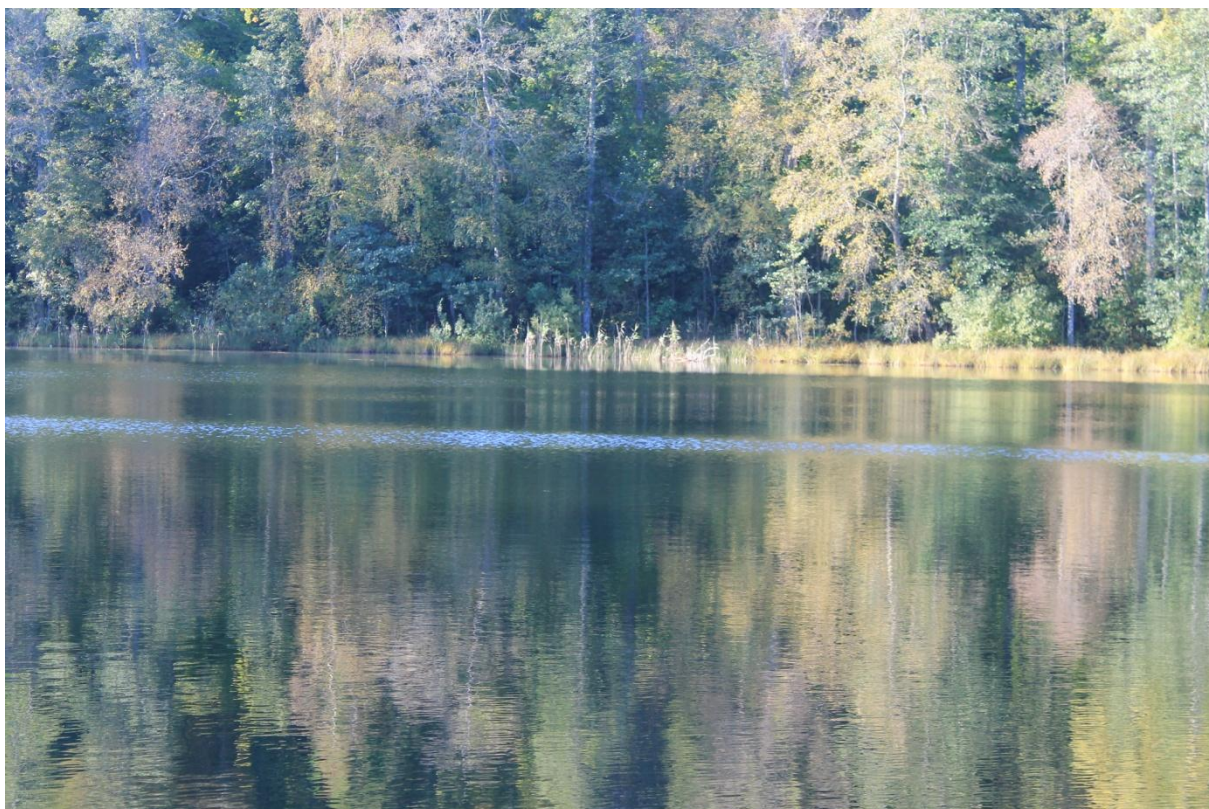
*Sügisene Tagajärv.*



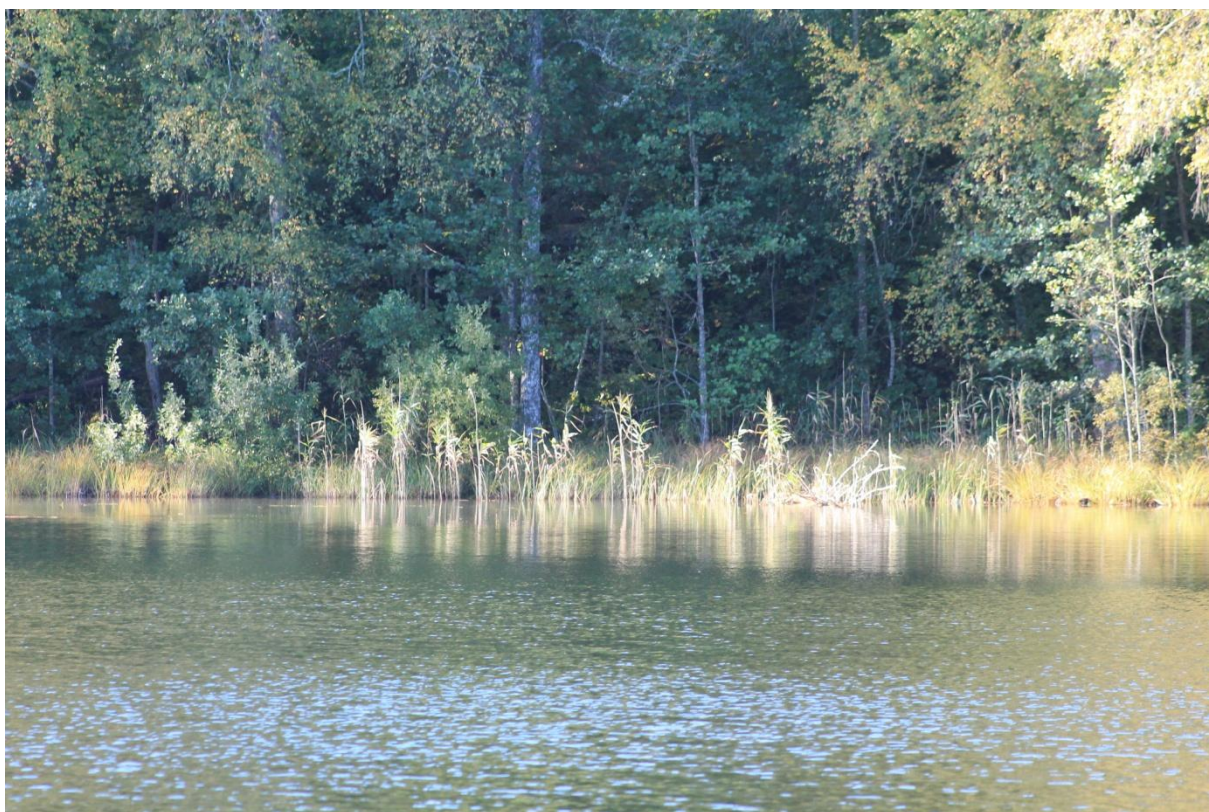
*Sügisootuses Tagajärv.*



*Jahtuv Tagajärv.*



*Tagajärve hetk.*



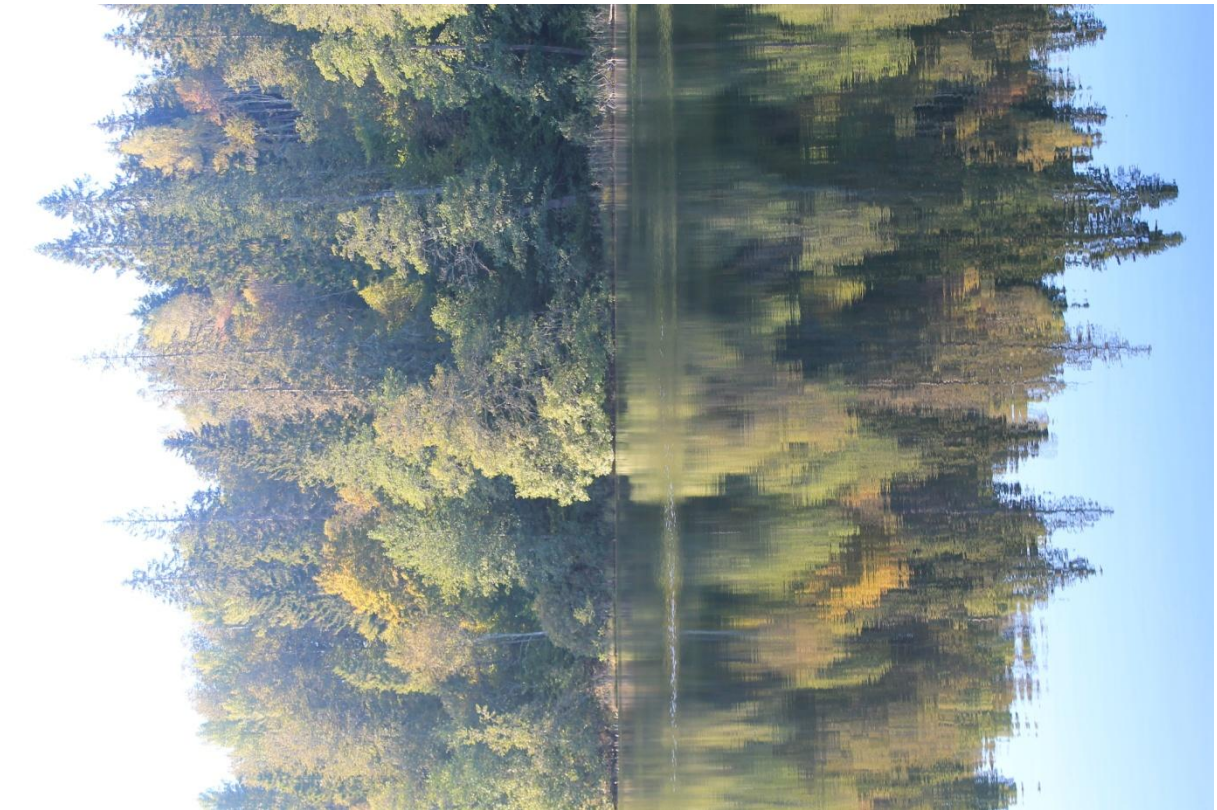
*Tuul ja Tagajärv.*



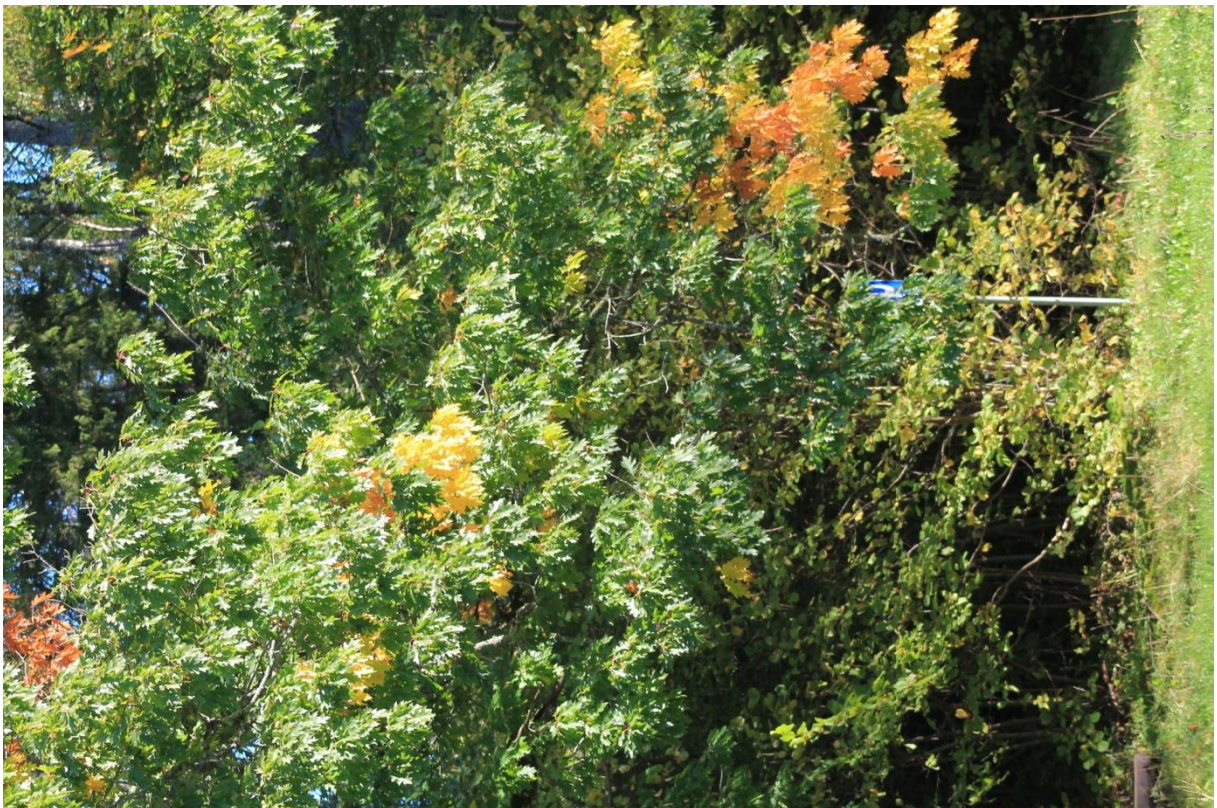
*Tagajärve vastaskallas.*



*Sügisene peegeldus.*



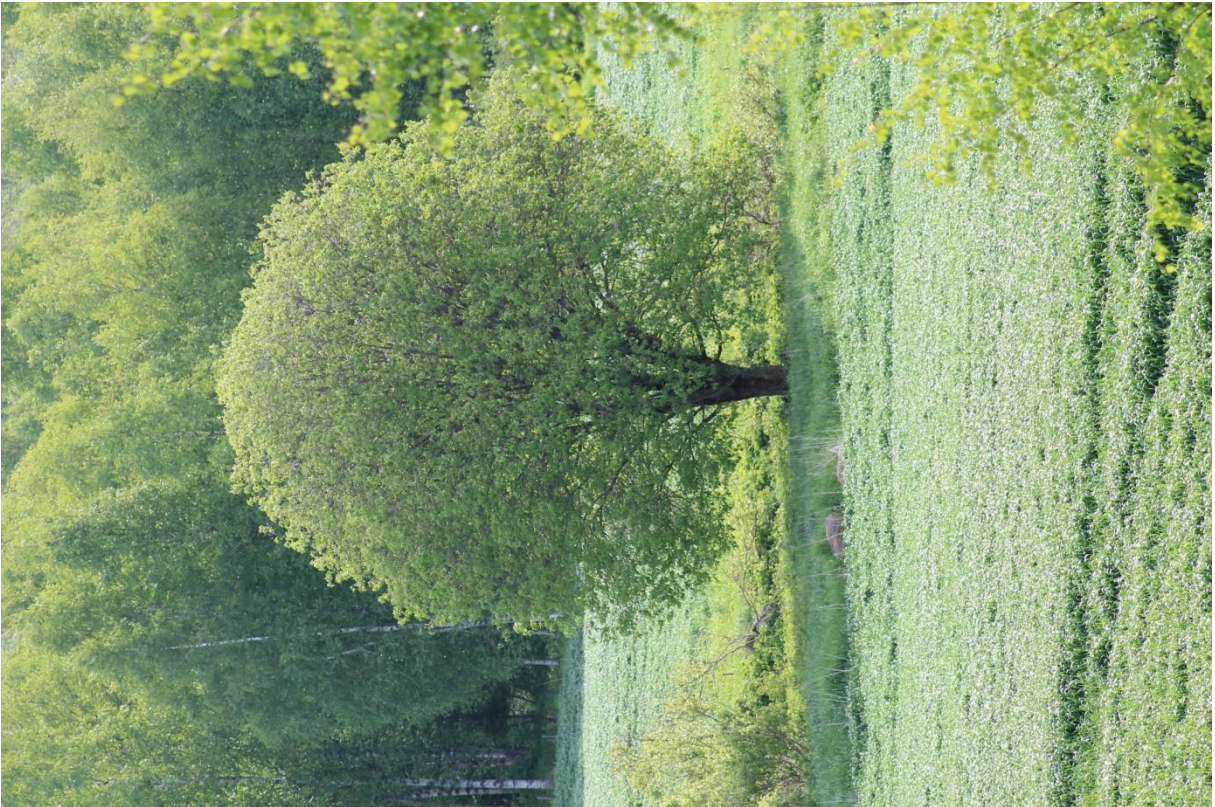
*Tagajärve peegeldus.*



*Punane tamm.*



*Võduvere väljal.*



*Keset lagedat.*



*Tee ääres on kased.*



*Puude vahelt.*



*Mäed algavad.*



*Rähni kodu.*





*Rähni kodu suures plaanis.*



*Matkaraja kulg.*



*Vana talupaiga nostalgia.*



*Paistab Rebasemägi.*



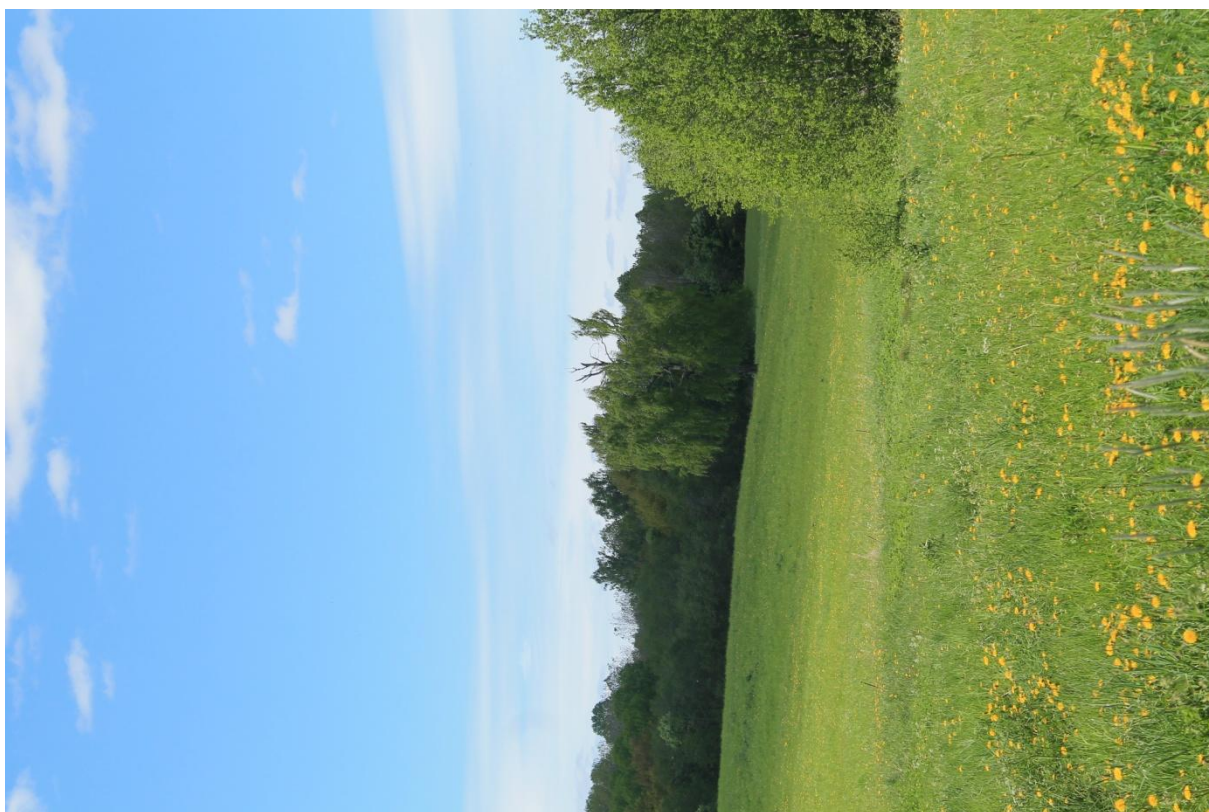
*Rebasemägi ja päike.*



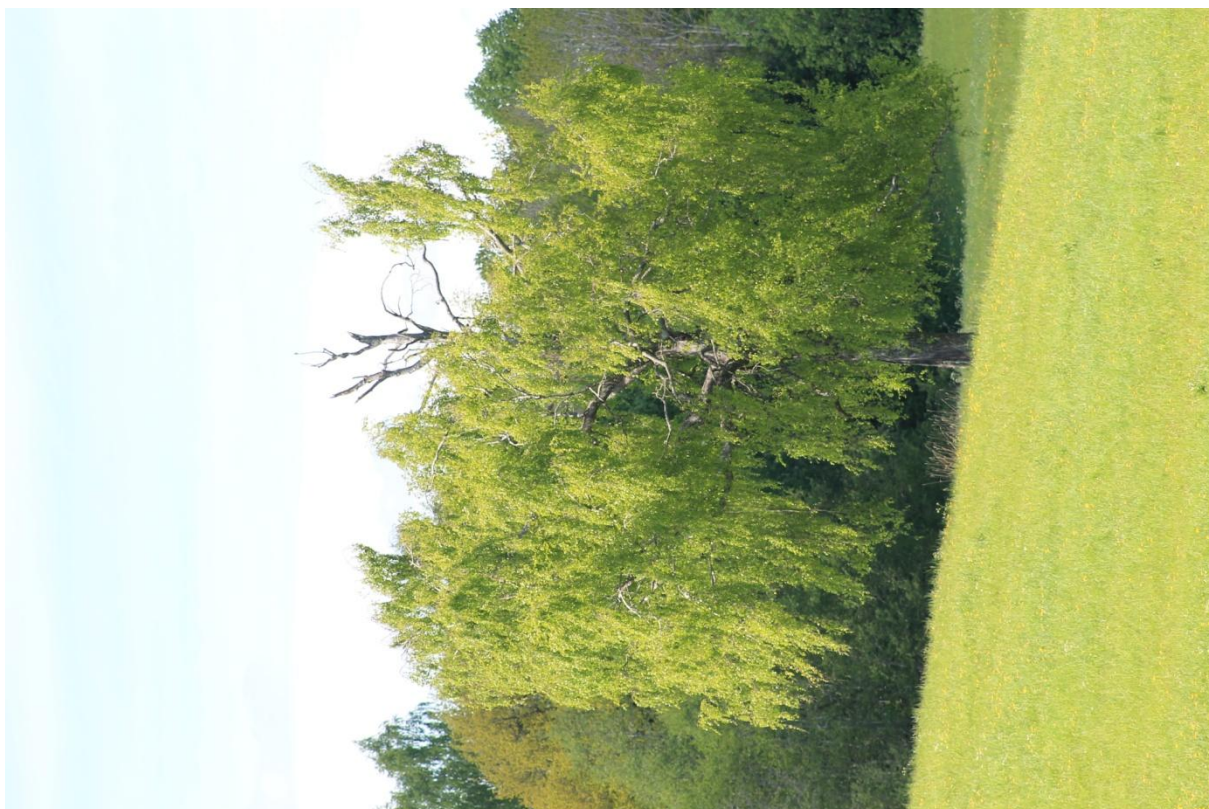
*Rebasemägi päikse all.*



*Rebasemägi ja päike.*



*Rebasemägi.*



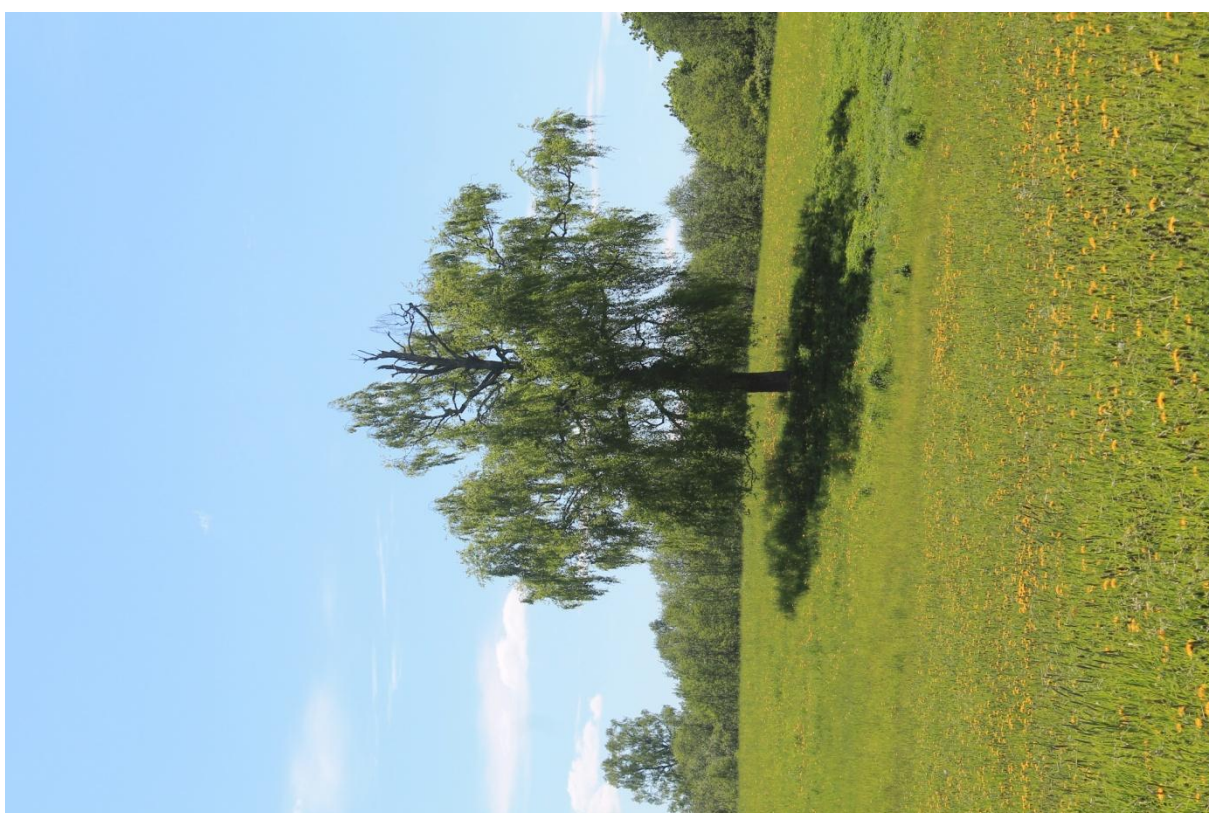
*Kask Rebasemäel.*



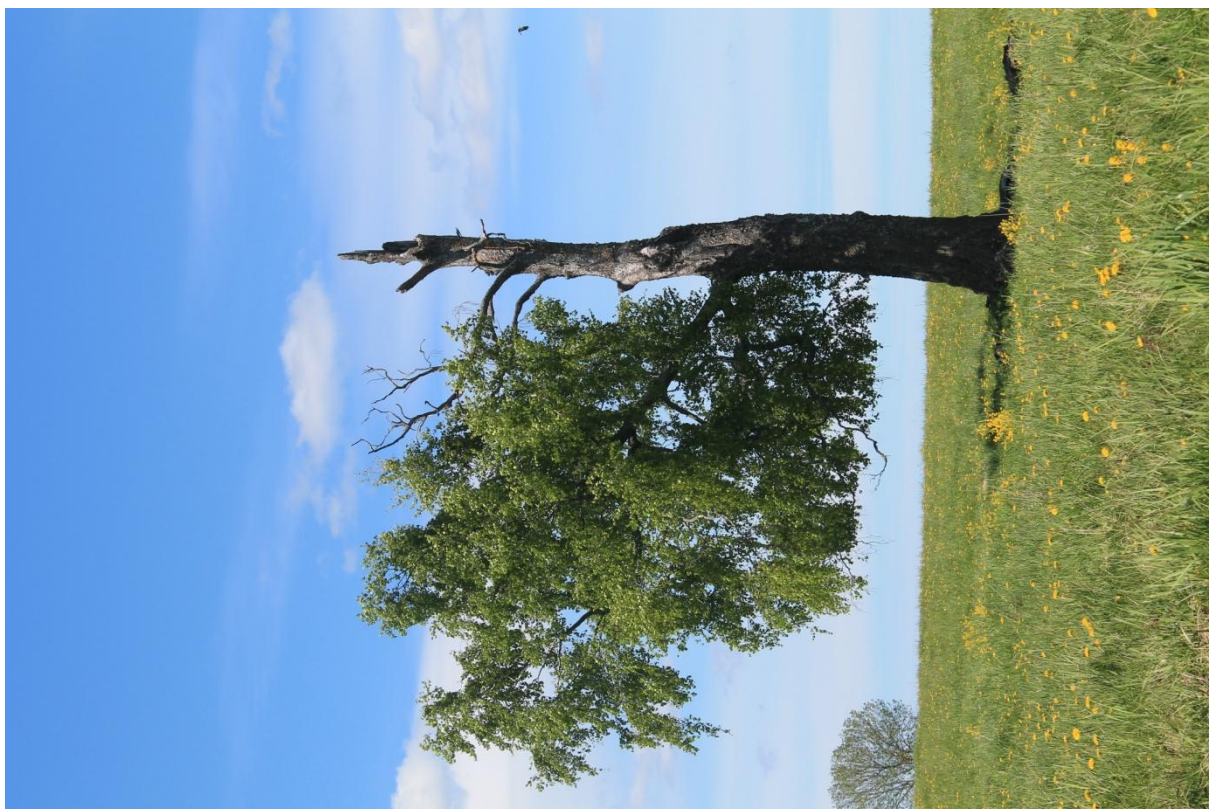
*Rebasemägi kasega.*



*Rebasemäe kask.*



*Kask ja Rebasemägi.*



*Ühe oksaga kask.*



*Ühe oksaga kask ja heinamaa.*



*Ühe oksaga kase all.*



*Matkaraja kohal ehk matkaja pea peal.*





*Mägedes on palju abielus puid.*



*Matkaja kõrval.*



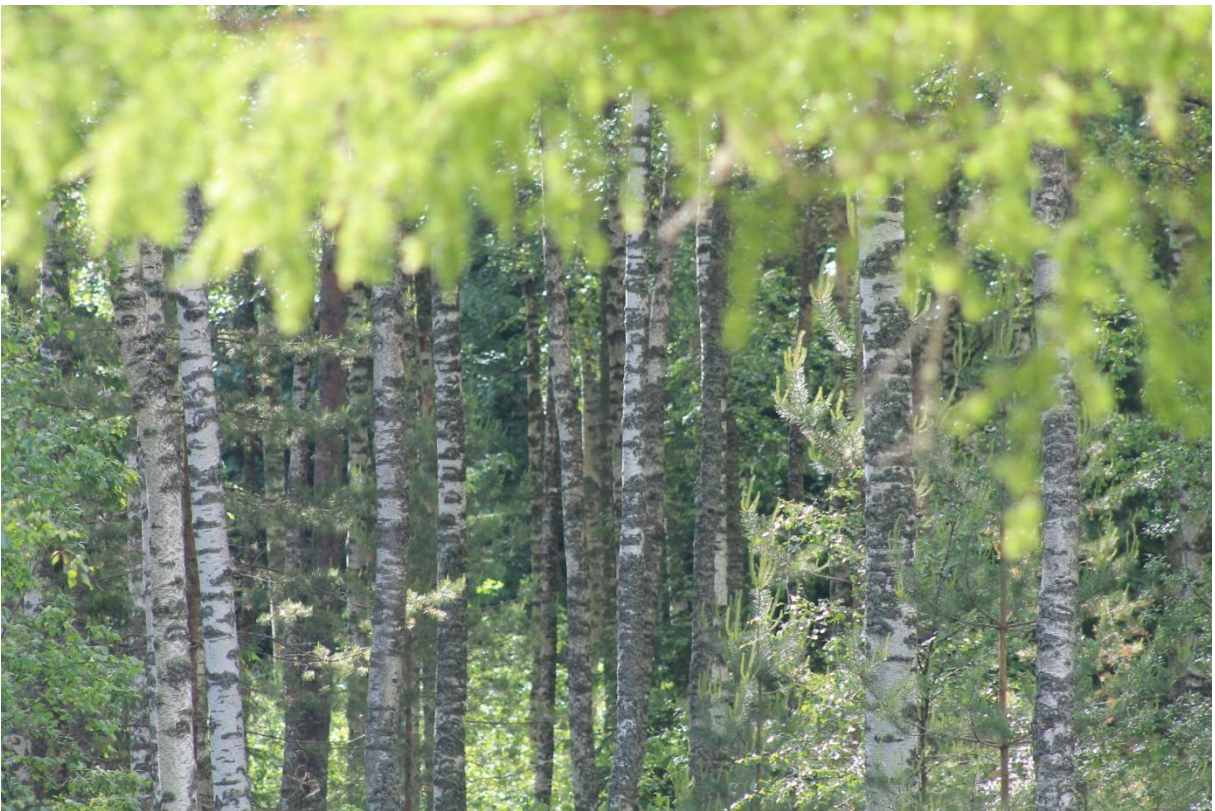
*Matkaraja ääres.*



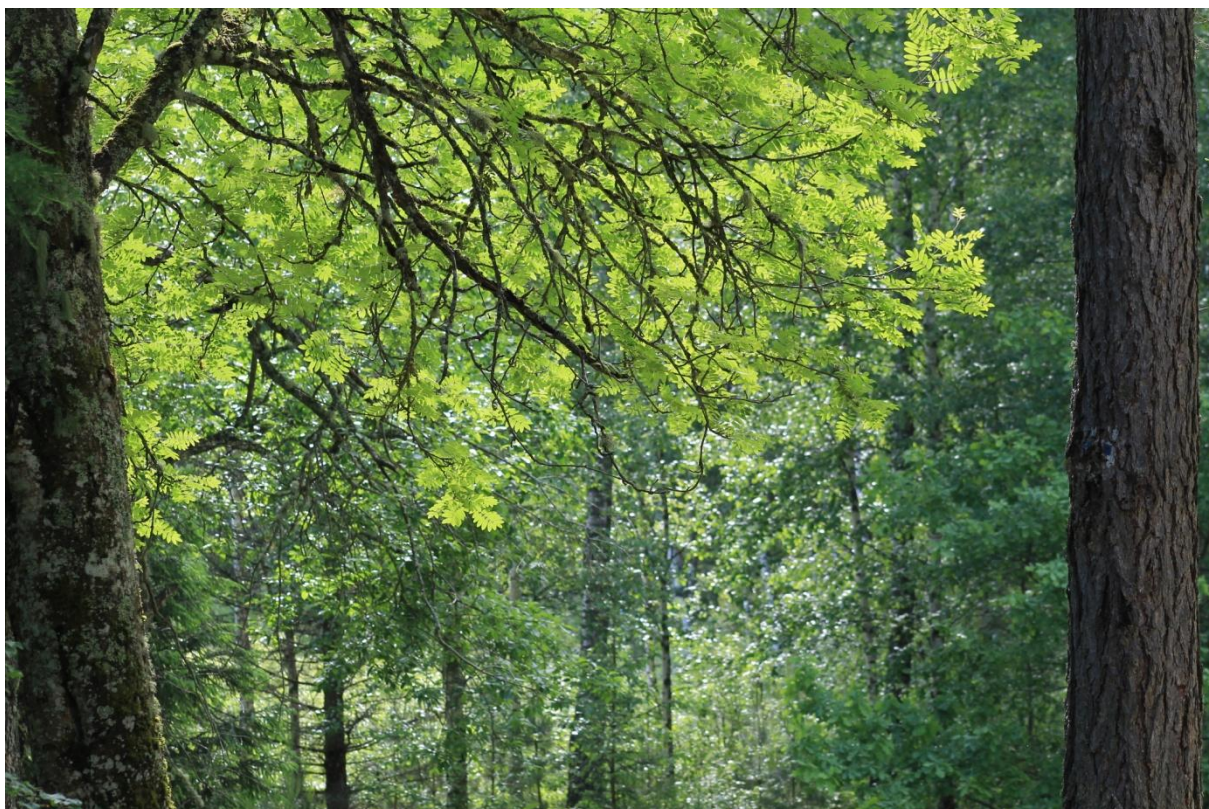
*Sadulamäel.*



*Eesjärve ääres.*



*Eesjärve kaasik.*



*Hetk Eesjärve lähedal.*



*Võduvere teel.*



*Tee ääres.*



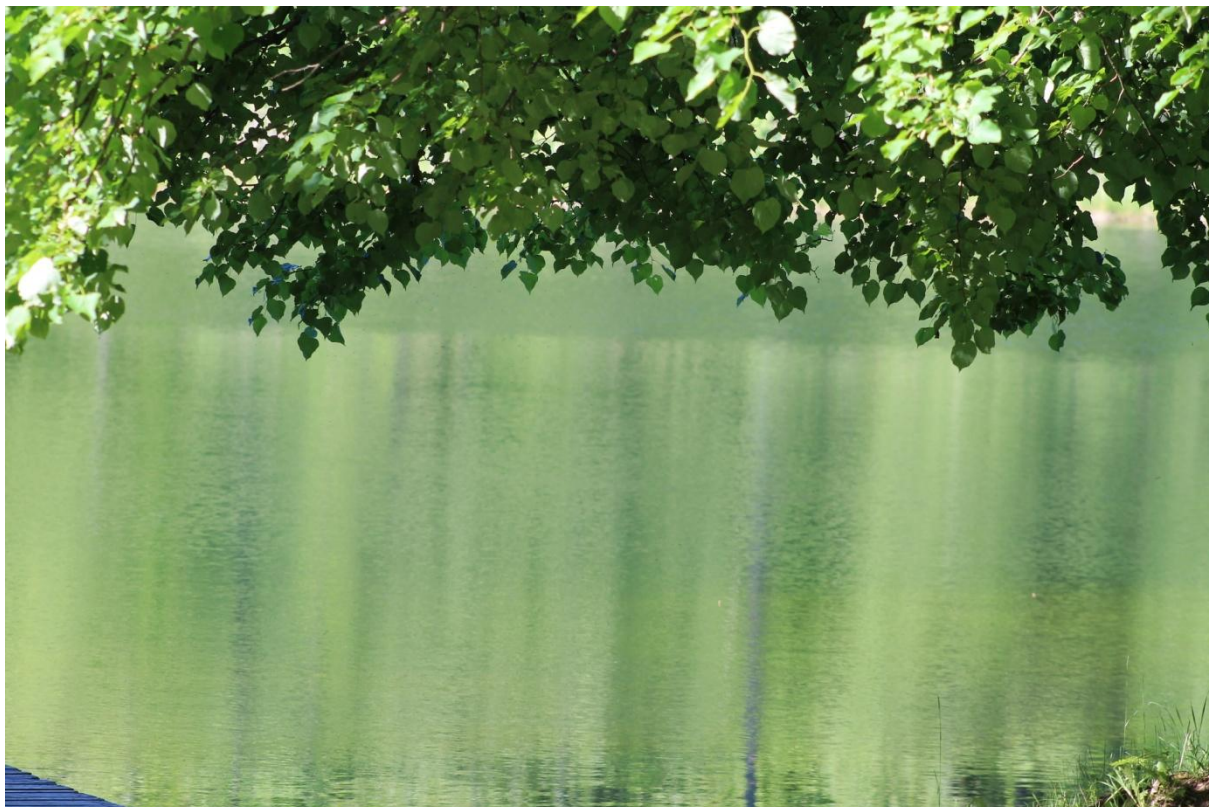
*Ujumiskoht.*



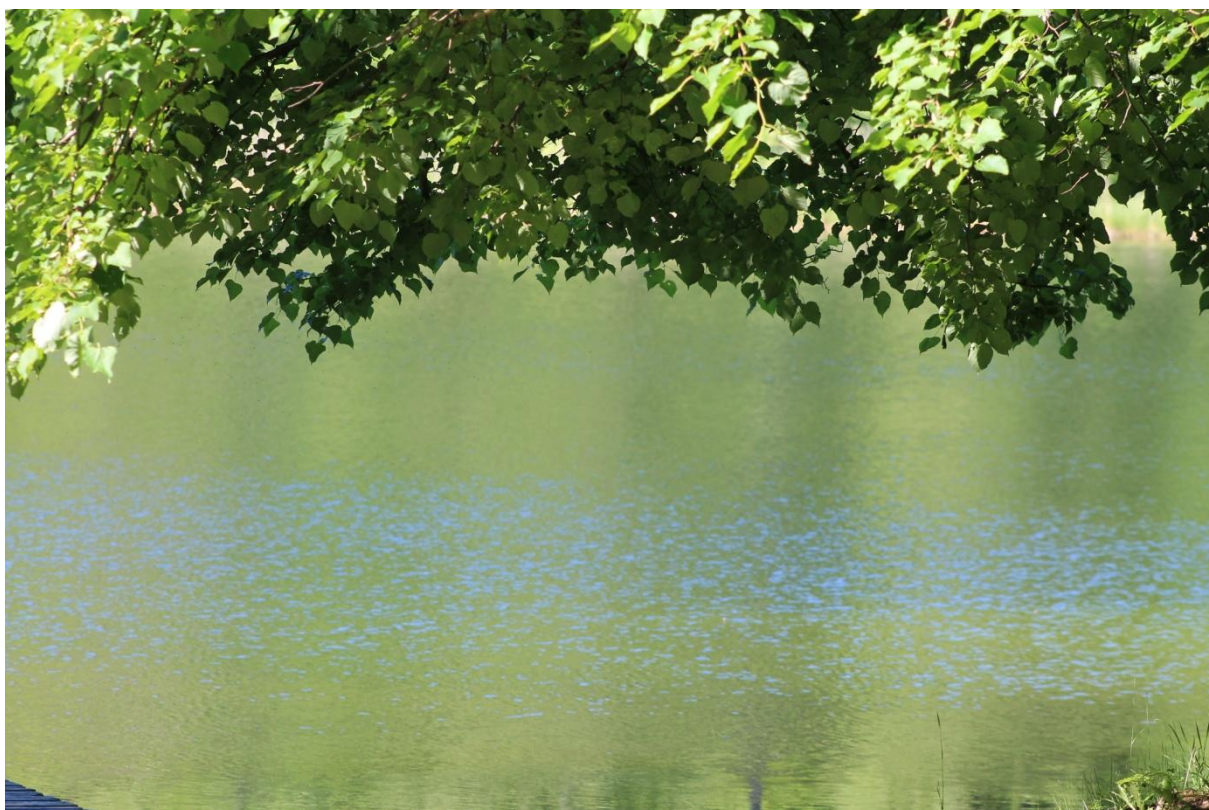
*Ujumiskoht.*



*Ujumiskoht.*



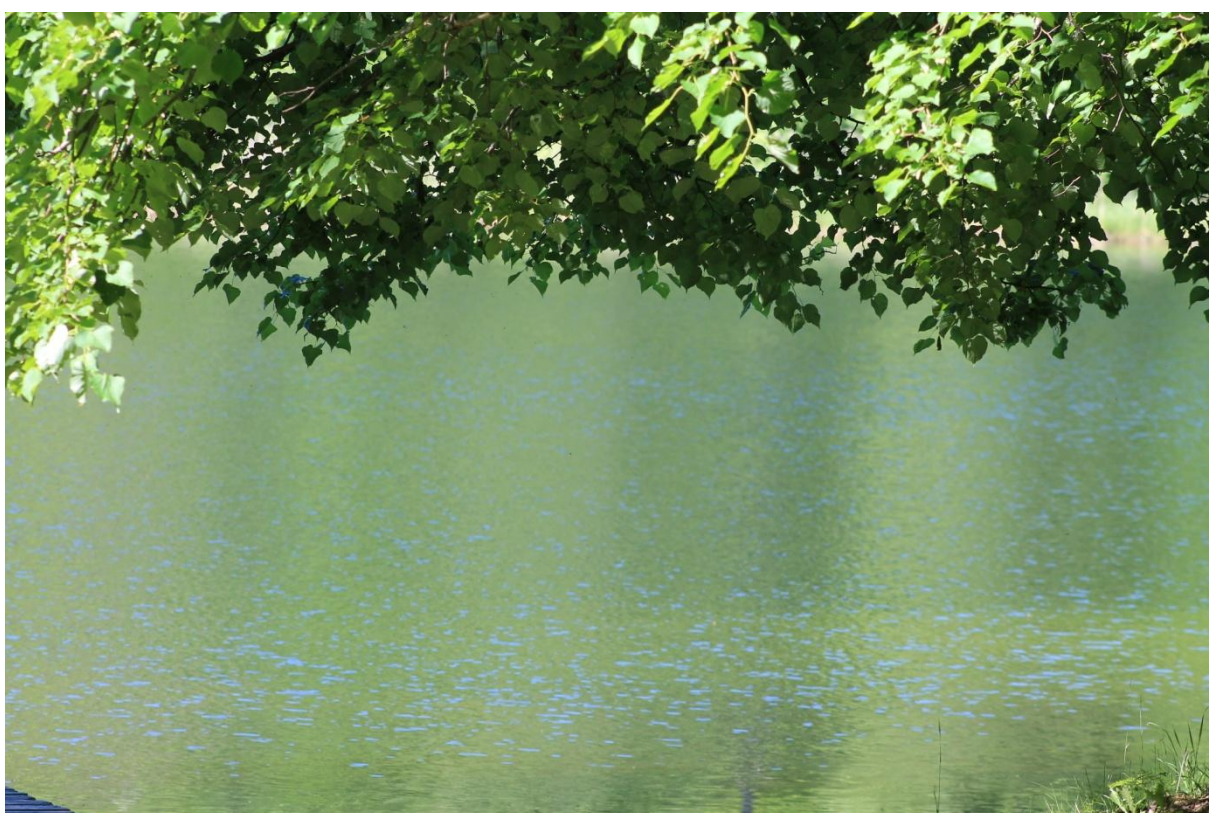
*Ujumiskoha värvid.*



*Ujumiskoha värvid.*



*Ujumiskoha värvid.*

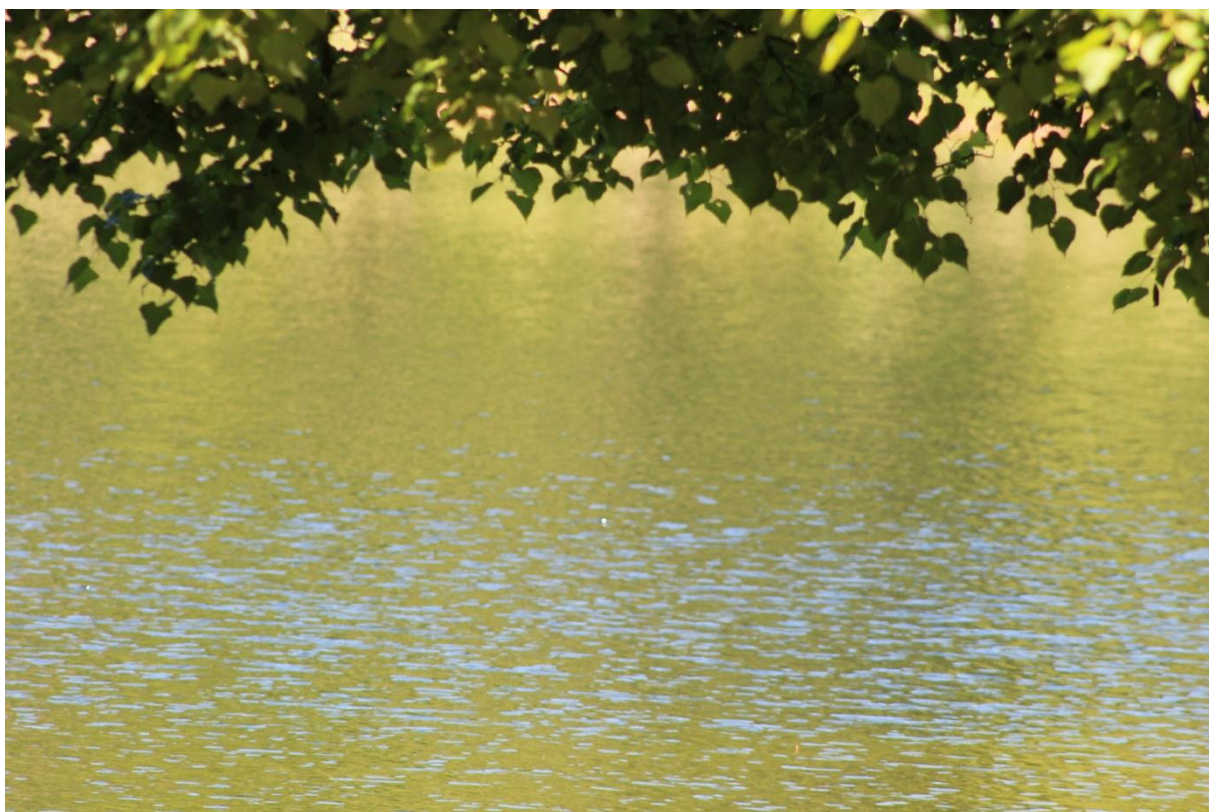


*Ujumiskoha värvid.*





*Ujumiskoha värvid.*



*Ujumiskoha värvid.*



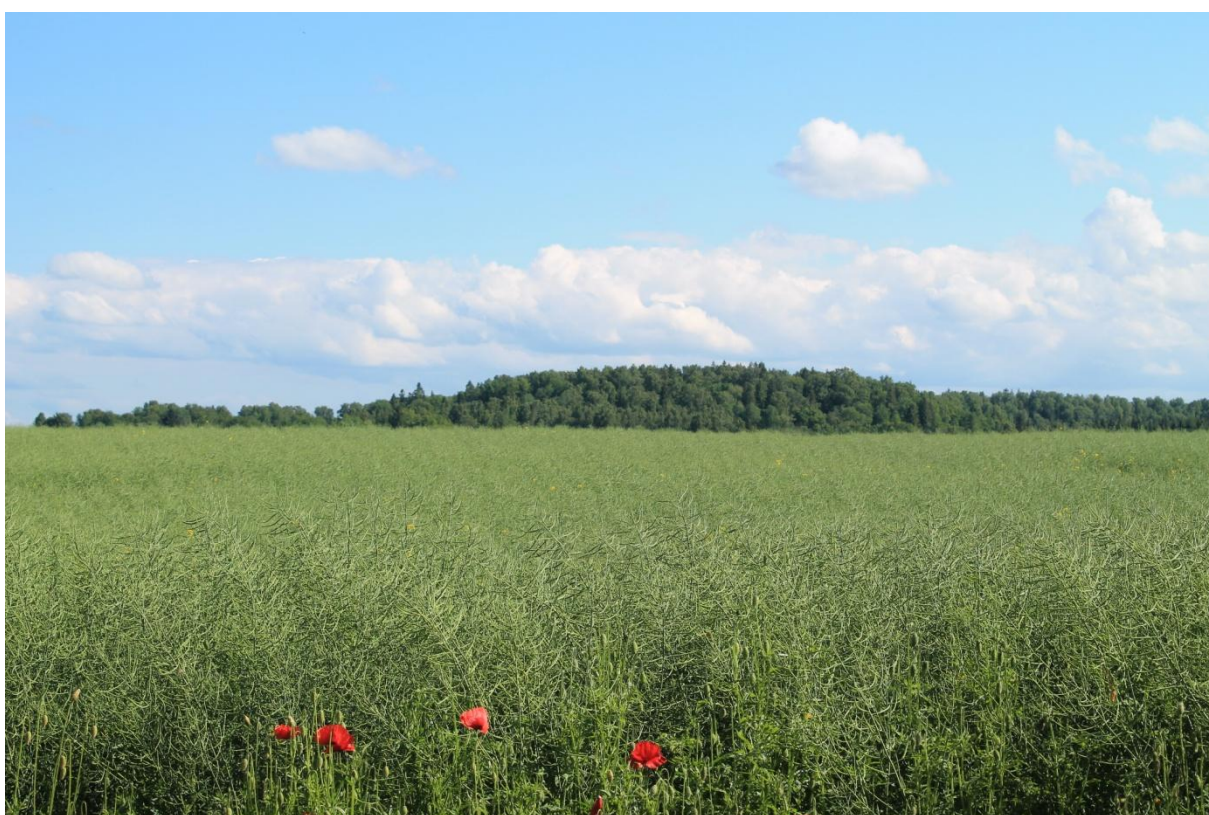
*Ujumiskoha värvid.*



*Punane tamm.*



*Lummav Patermägi.*



*Müstiline Patermägi.*



*Pariisi rahutud maastikud.*



*Pariisi rahutud maastikud.*



*Pariisi rahutud maastikud.*



*Pariisi rahutud maastikud.*



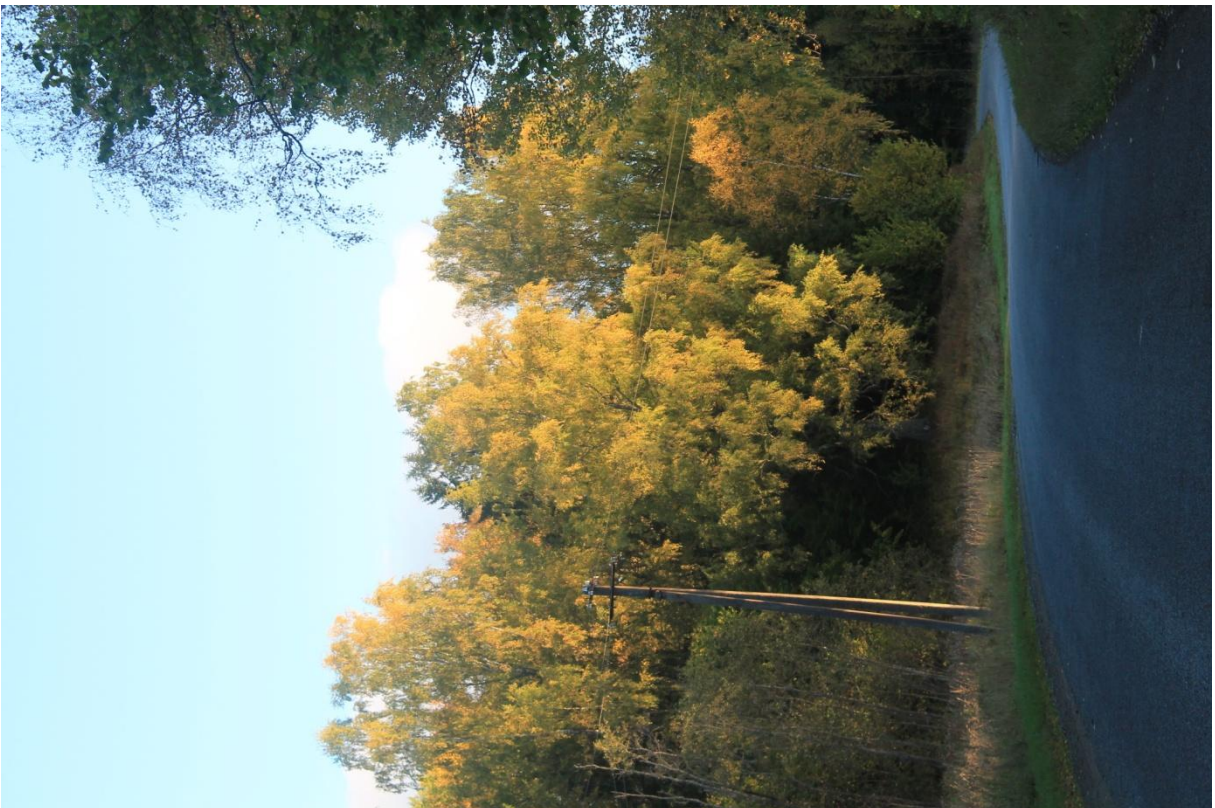
*Pariisi tee.*



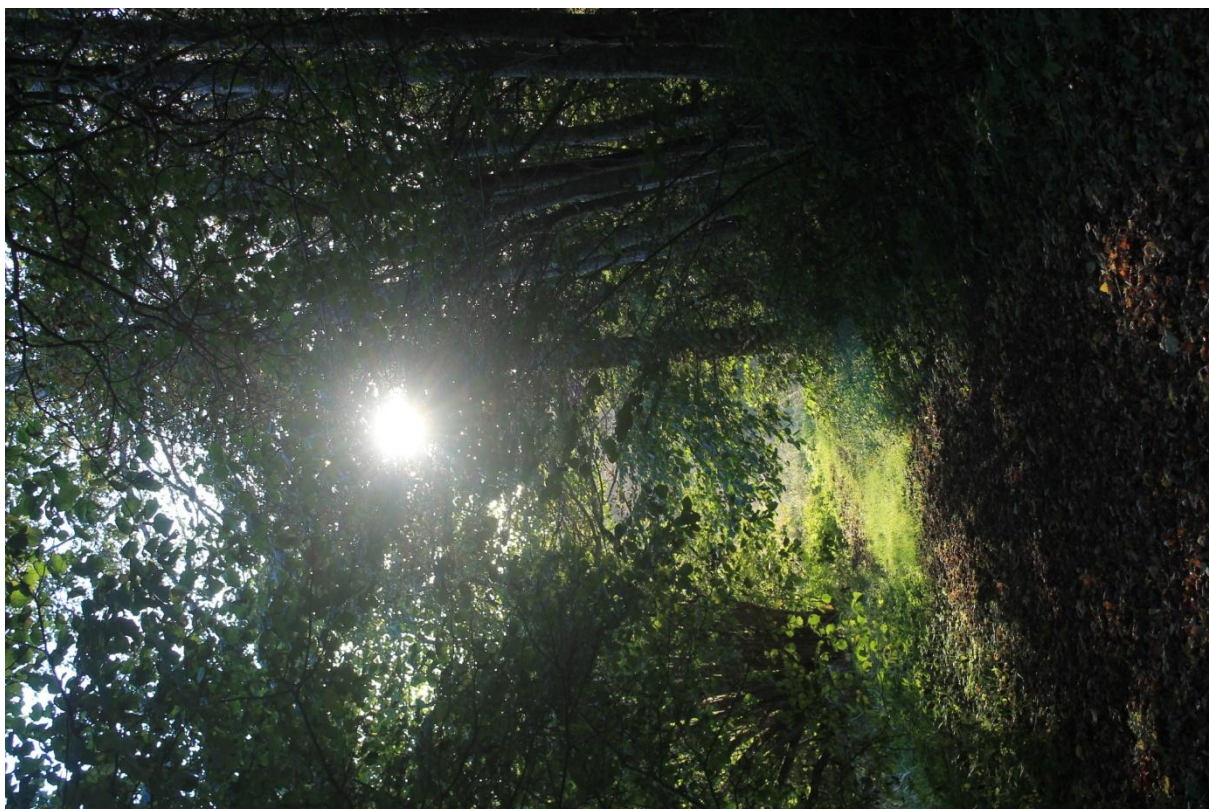
*Pariisi tee.*



*Pariisi hommik.*



*Pariisi tee.*



*Matkaraja päike.*

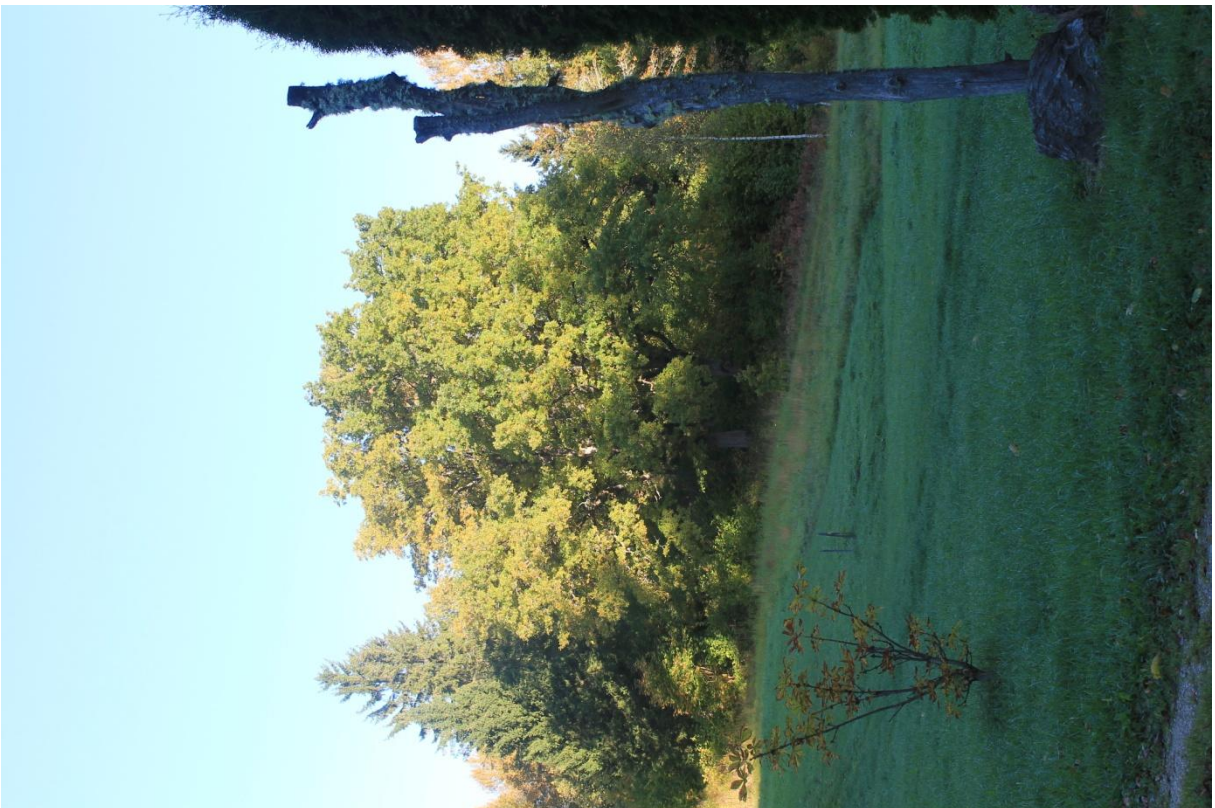


*Matkaraja ääres.*





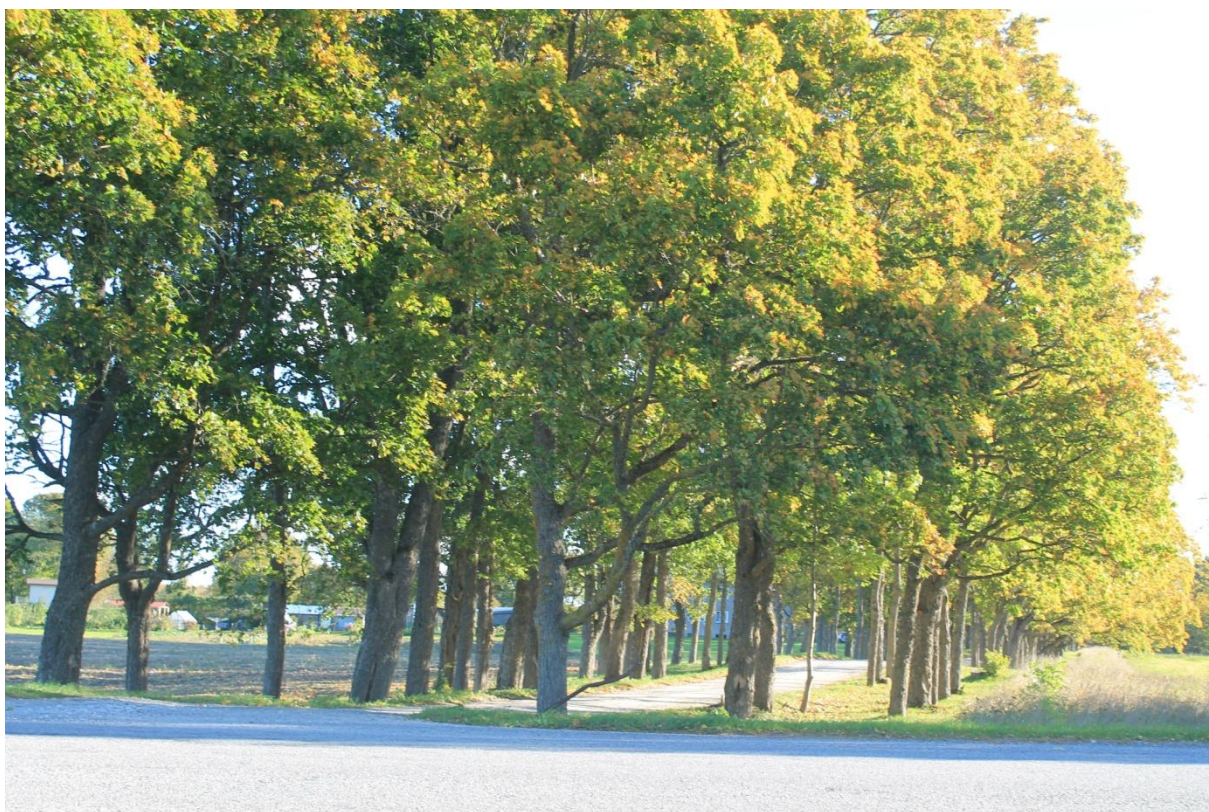
*Tagajärve taga üleval.*



*Vana Kuresöödi metsavahikoha põline tamm.*



*Tagajärv sügise ootel.*



*Neeruti mõisa allee.*



*Kaislad kausi servas.*



*Kaislad kausi servas.*



*Värviline Patermägi.*



*Sonne enne kevadet.*



*Talvine töö.*



*Mägede infotahvel.*



*Linnupesakast.*



*Rähni kodu talvel.*



*Rähni kodu talvel.*



*Baretiga puu.*



*Mütsiga rähni kodu.*



*Võduvere kiik.*





*Võduvere väljal.*



*Võduvere väljal.*



*Võduvere väljal.*



*Võduvere väljal.*



*Võduvere väljal.*



*Võduvere väljal.*



*Võduvere väljal.*



*Võduvere väljal.*



*Võduvere väljal.*



*Märtsiootus.*



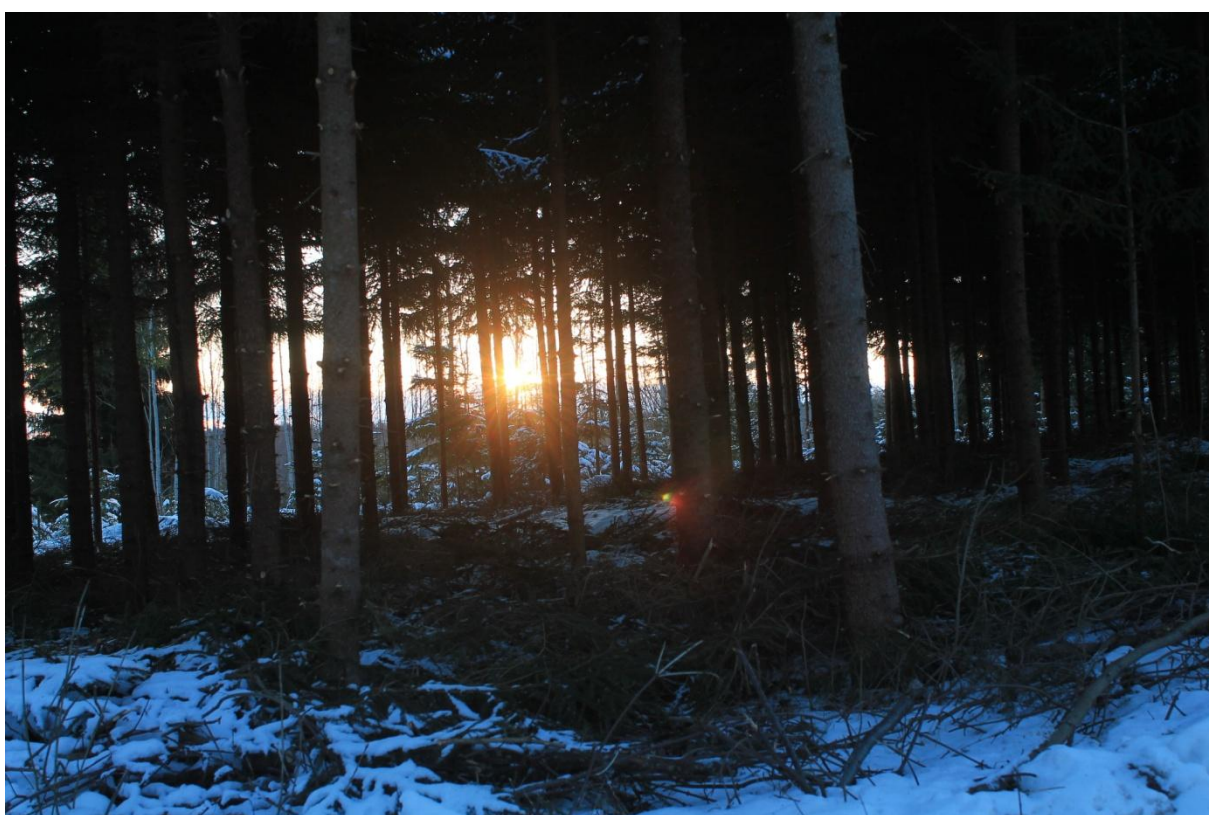
*Metsavahi teel.*



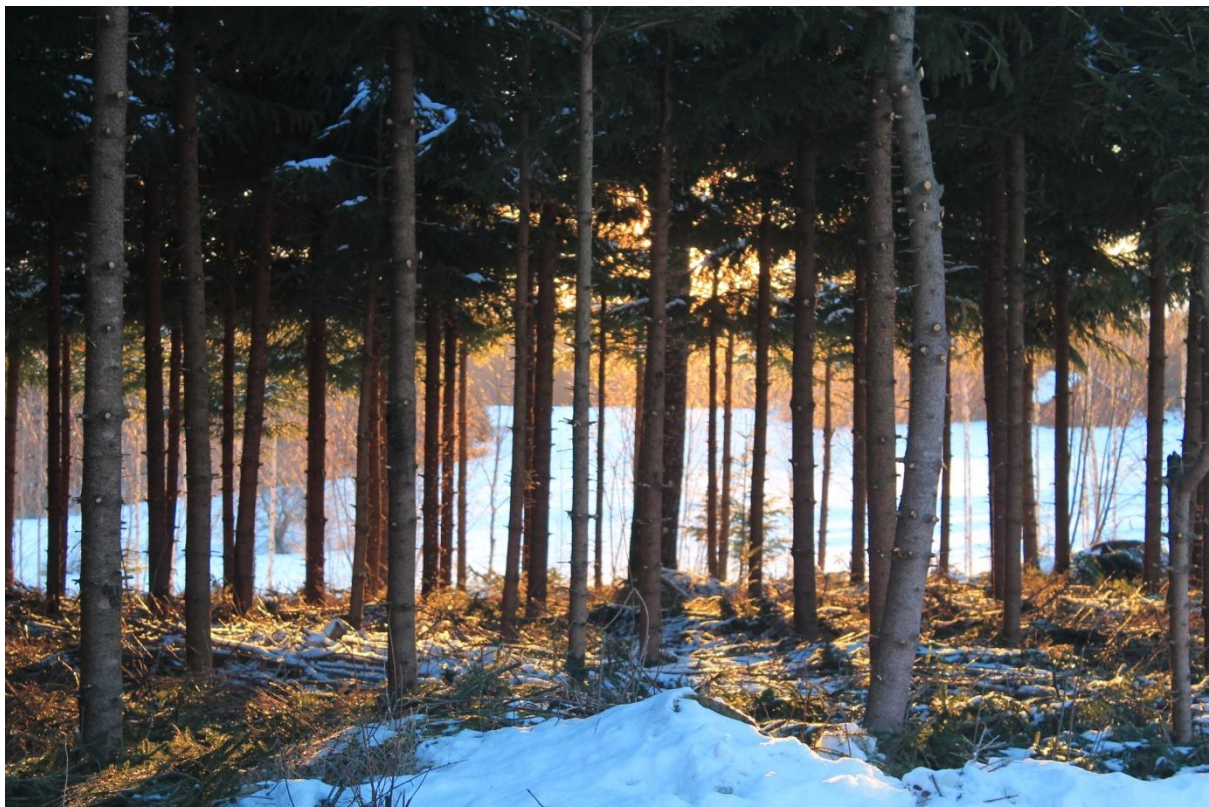
*Metsavahi tee ääres.*



*Mäkketõus Sorgi mäel.*



*Päike ja noorendik.*



*Hommik noorendikus.*



*Võduvere tee ääres.*





*Võduvere tee ääres.*



*Võduvere tee ääres.*



*Võduvere tee.*



*Võduvere tee ääres.*



*Metsarada.*



*Jändrik.*



*Eesjärve lagedal.*



*Eesjärve lagedal.*



*Üks peatuspaik-Sonne.*



*All orus.*



*Eesjärve hetk.*



*Eesjärve hetk.*



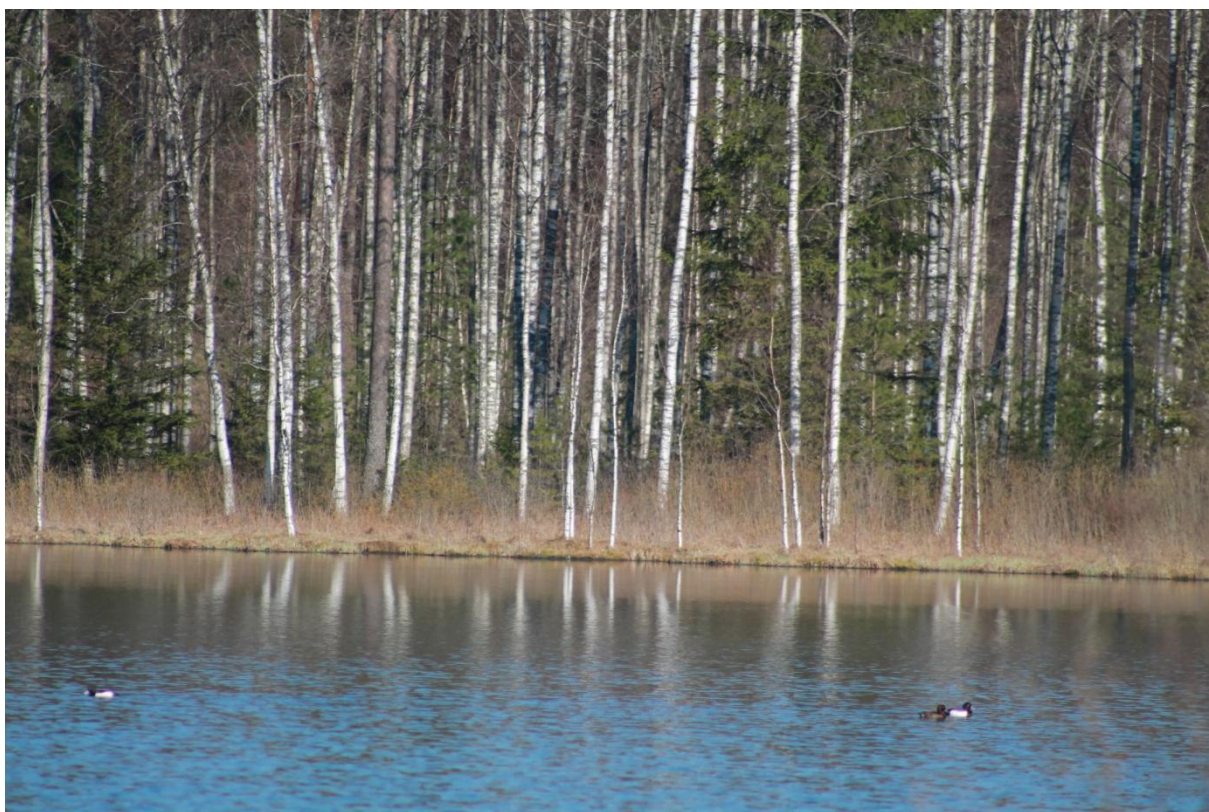
*Eesjärve hetk.*



*Eesjärve hetk.*



*Eesjärve kevad.*



*Eesjärve kevad.*





*Eesjärve kevad.*



*Eesjärve kevad.*



*Vana puu ja puuseen.*



*Vana puu ja puuseen.*



*Ujumiskoha hetked tuulega.*



*Ujumiskoha hetked tuulega.*



*Ujumiskoha hetked tuulega.*



*Ujumiskoha hetked tuulega.*



*Matkaraja märk.*



*Eesjärv paistab.*



*Kännu juures.*



*Võduvere teel.*



*Eesjärve varahommik.*



*Eesjärve hommik.*

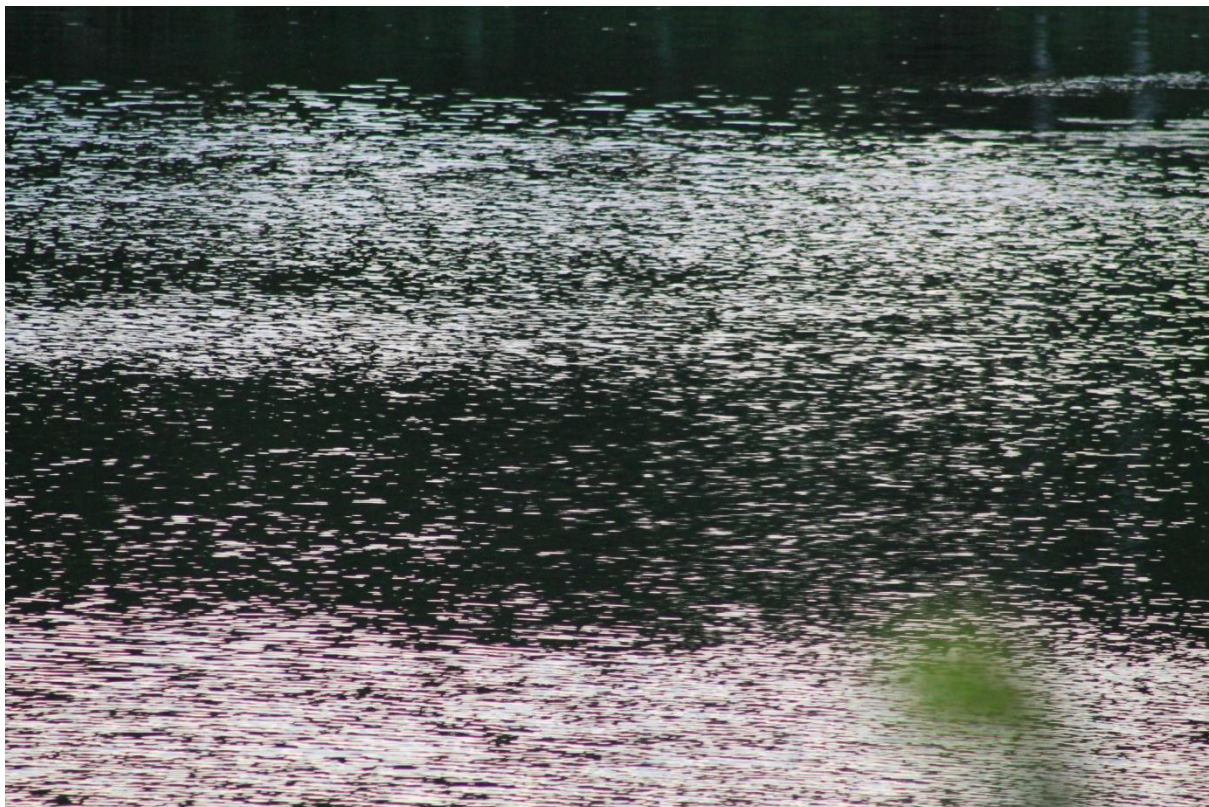


*Eesjärve habemed.*



*Öine tuuline Eesjärv.*





*Öine tuuline Eesjärv.*



*Öine tuuline Eesjärv.*



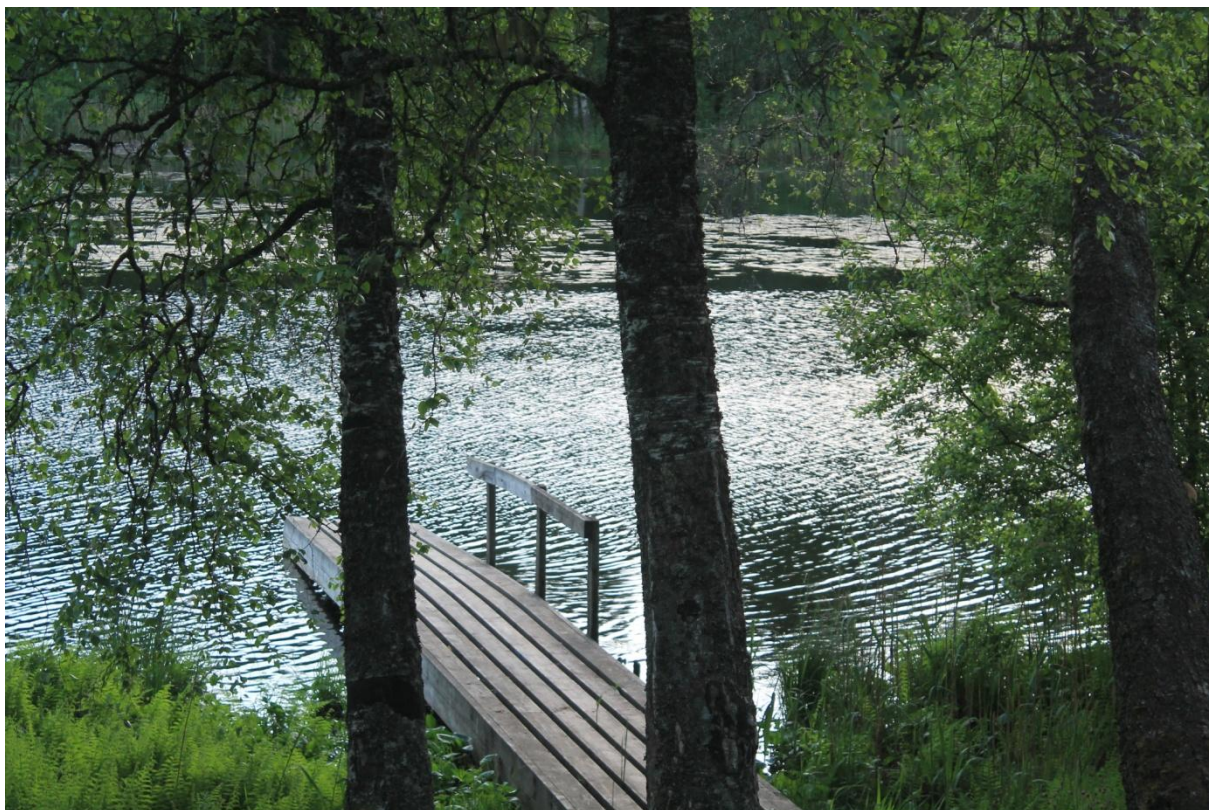
*Öine tuuline Eesjärv.*



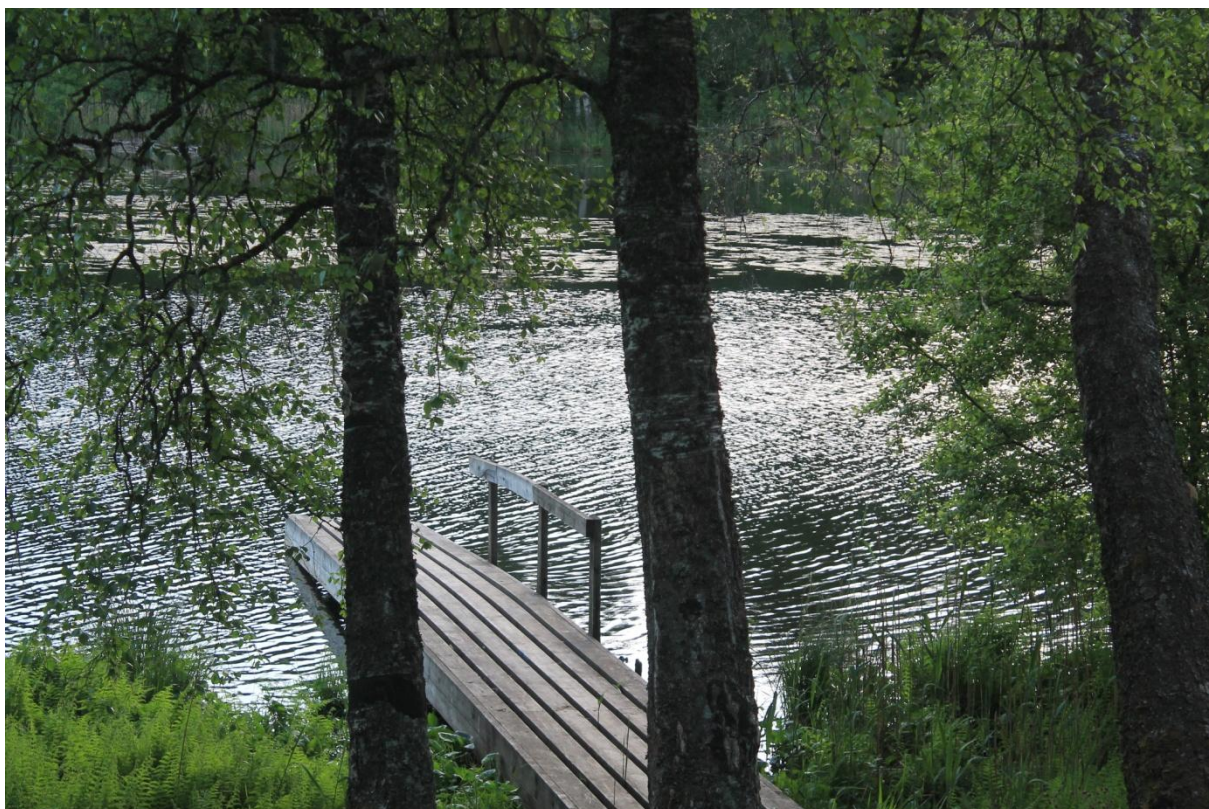
*Öine tuuline Eesjärv.*



*Öine tuuline Eesjärv.*



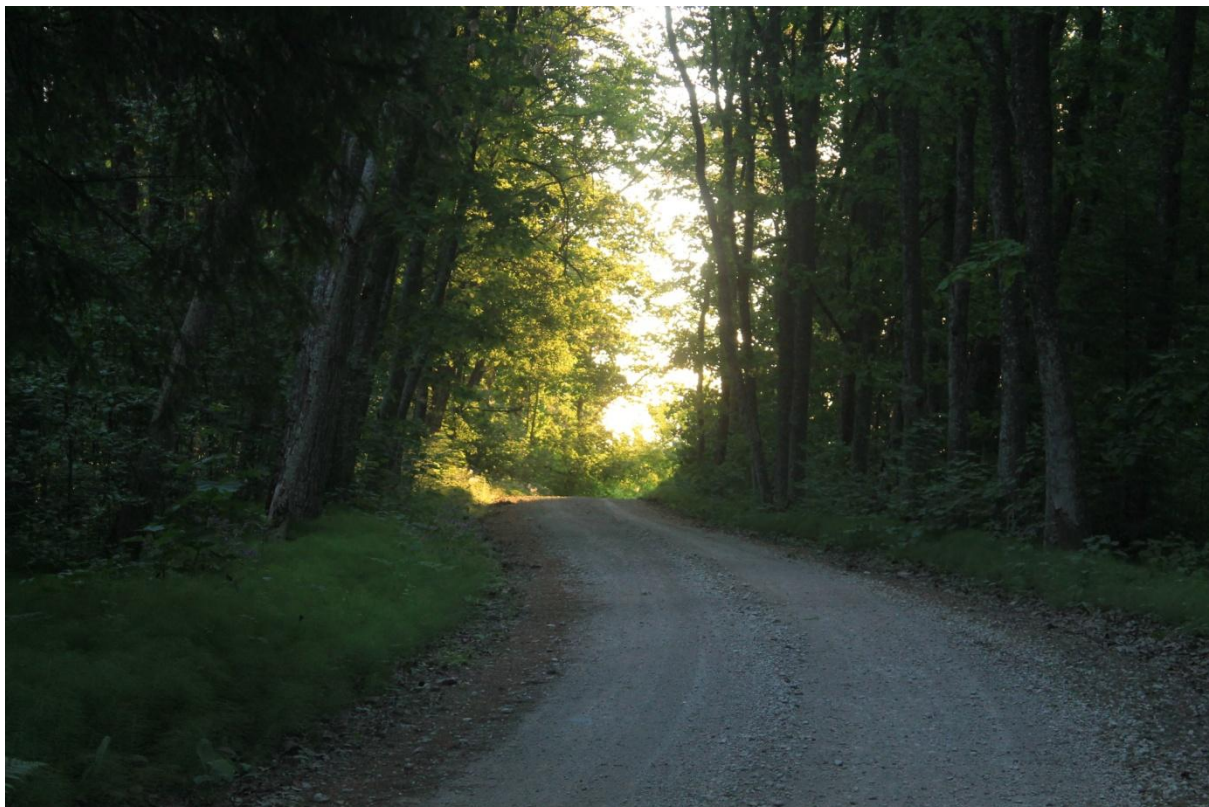
*Öine ujumiskoht.*



*Öine ujumiskoht.*



*Ujumiskoht.*



*Punase tamme salu ja tee.*



*Hommik metsavahi tee ääres.*



*Metsavahi tee ääres.*



*Vanaduse märk.*



*Vanaduse märk.*



*Noorendik.*



*Kiku küla väljal.*



*Kiku küla väljal.*

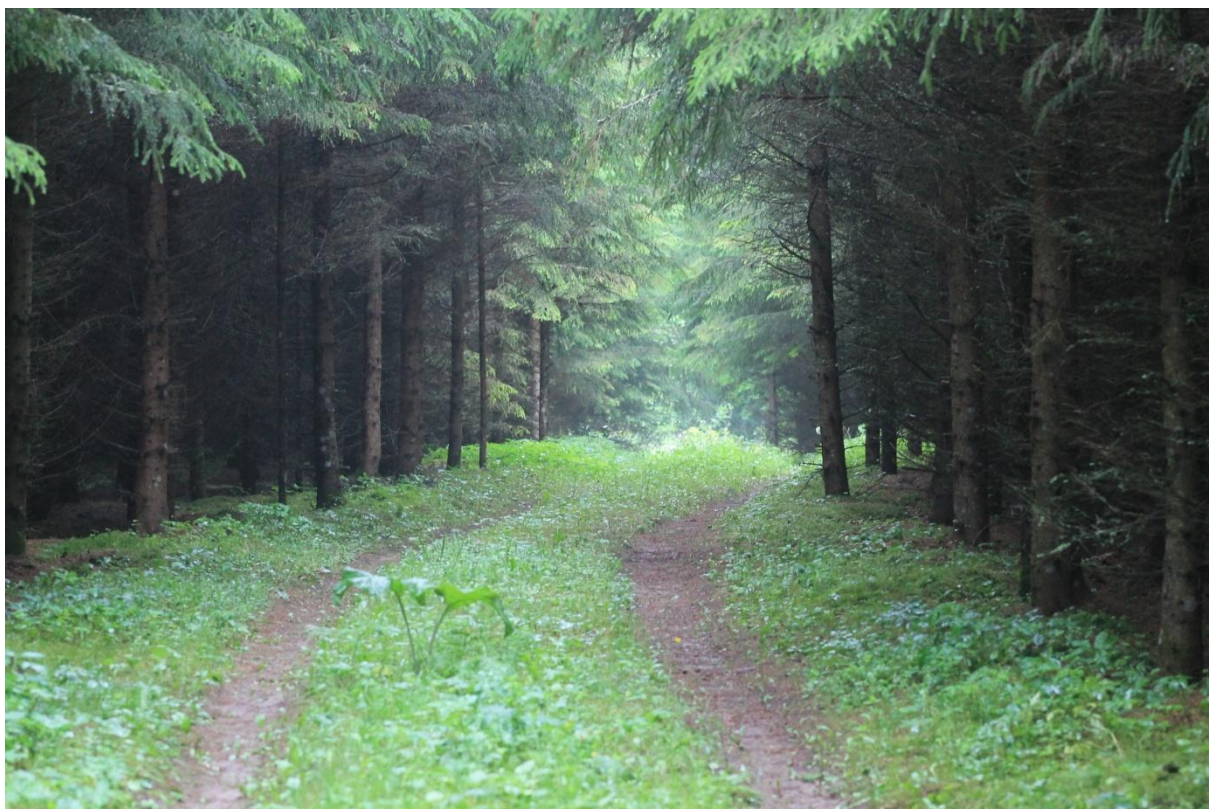




*Mägede põhjapiir – Pärnu maantee.*



*Natuke Hobujärve.*



*Pärasmäe teel.*



*Pärasmäe teel.*



*Pärasmäe teel.*



*Pärasmäe tee kõrval.*



*Pärasmäe tee kõrval.*



*Võduvere teel.*



*Hobujärve tee kõrval.*



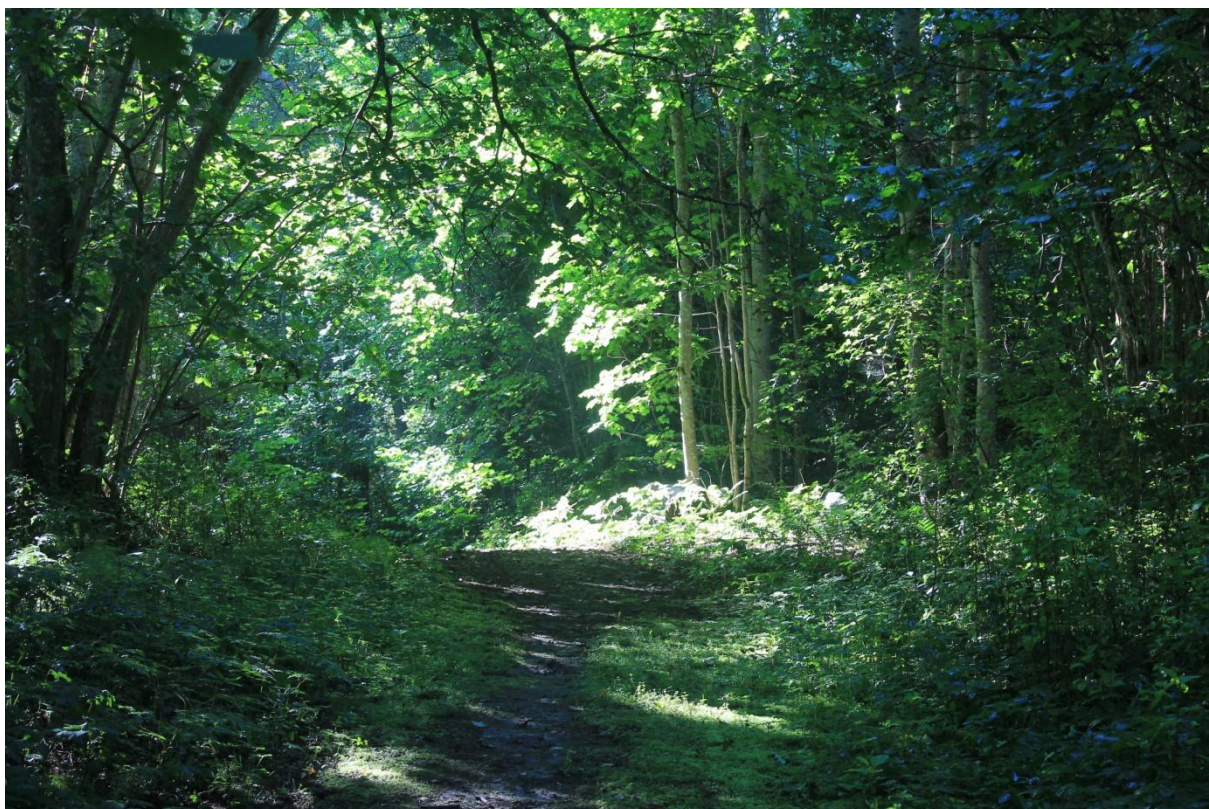
*Hobujärve tee algus.*



*Hobujärve tee algus.*



*Puukolmnurk Pariisis.*



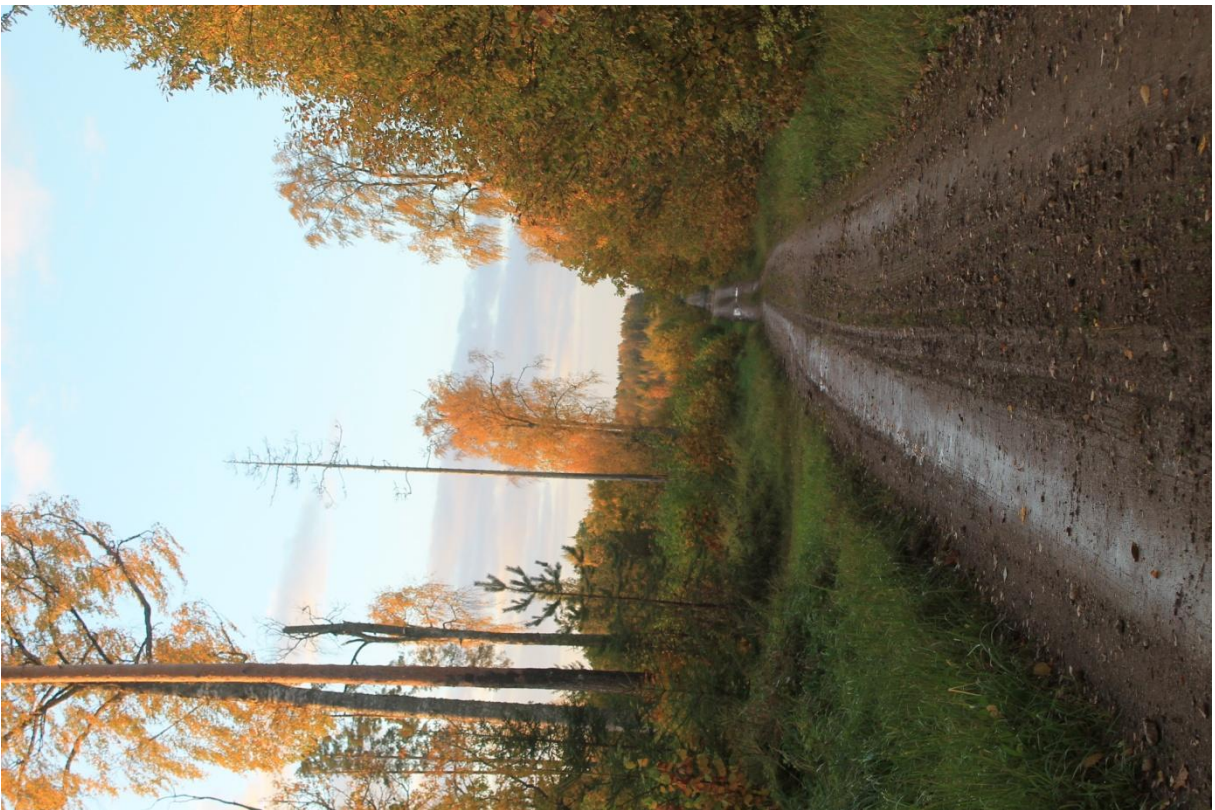
*Matkaraja kulg.*



*Matkaraja ääres.*



*Ainuke raiiesmikul.*



*Mägede lõunatipp ehk Neeruti oosistiku lõppakord.*





*Mägede lõunatipp ehk Neeruti oosistiku lõppakord.*



*Mägede lõunatipp ehk Neeruti oosistiku lõppakord.*



*Mägede lõunatipp ehk Neeruti oosistiku lõppakord.*



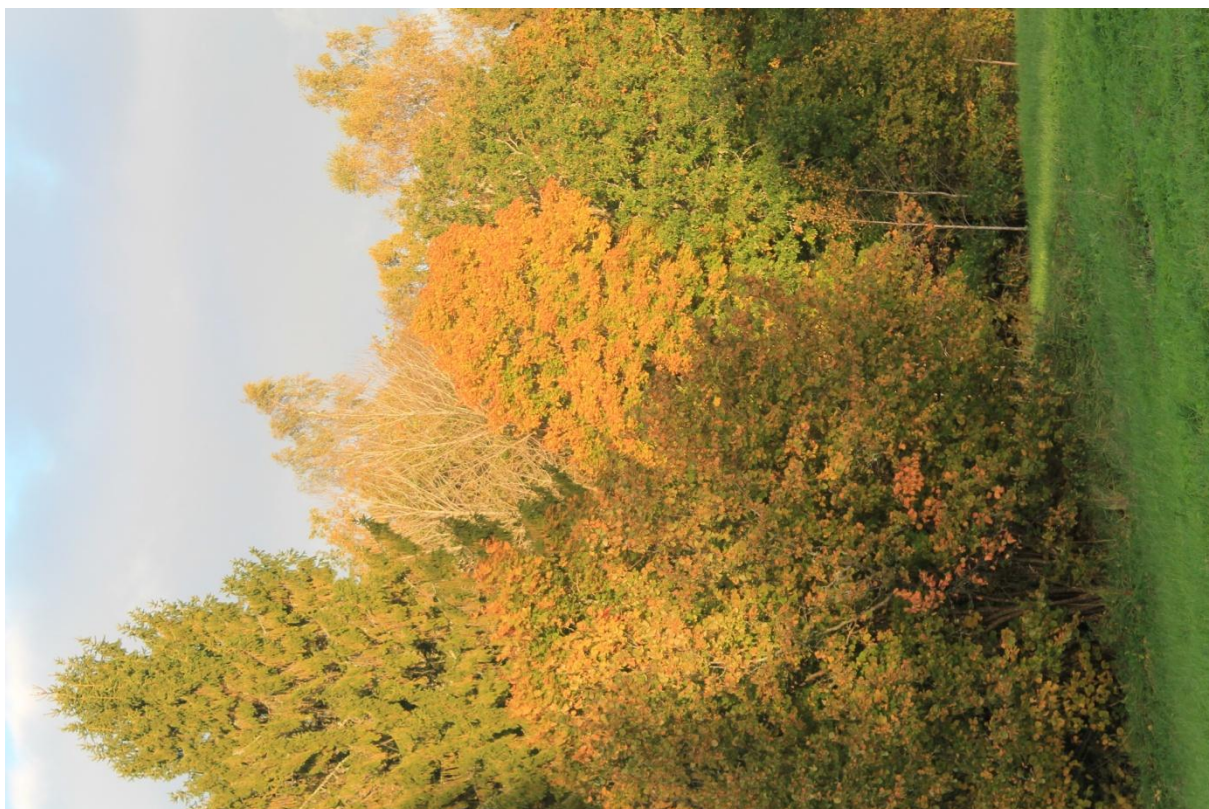
*Sügis Baeri metsas.*



*Tee Baeri metsas.*



*Mägede lõunapoolseim maja – Laiamäe.*



*Laiamäe sügis.*



*Sügis Laiamäel.*



*Vana talupaik.*



*Natuke Hobujärve.*



*Natuke Hobujärve.*



*Sügis Pariisi taga.*



*Sügisene matkarada.*



*Sügisene matkarada.*



*Sügisene matkarada.*



*Noorendik.*





*Matkarada kulgeb.*



*Sügisene Eesjärv.*



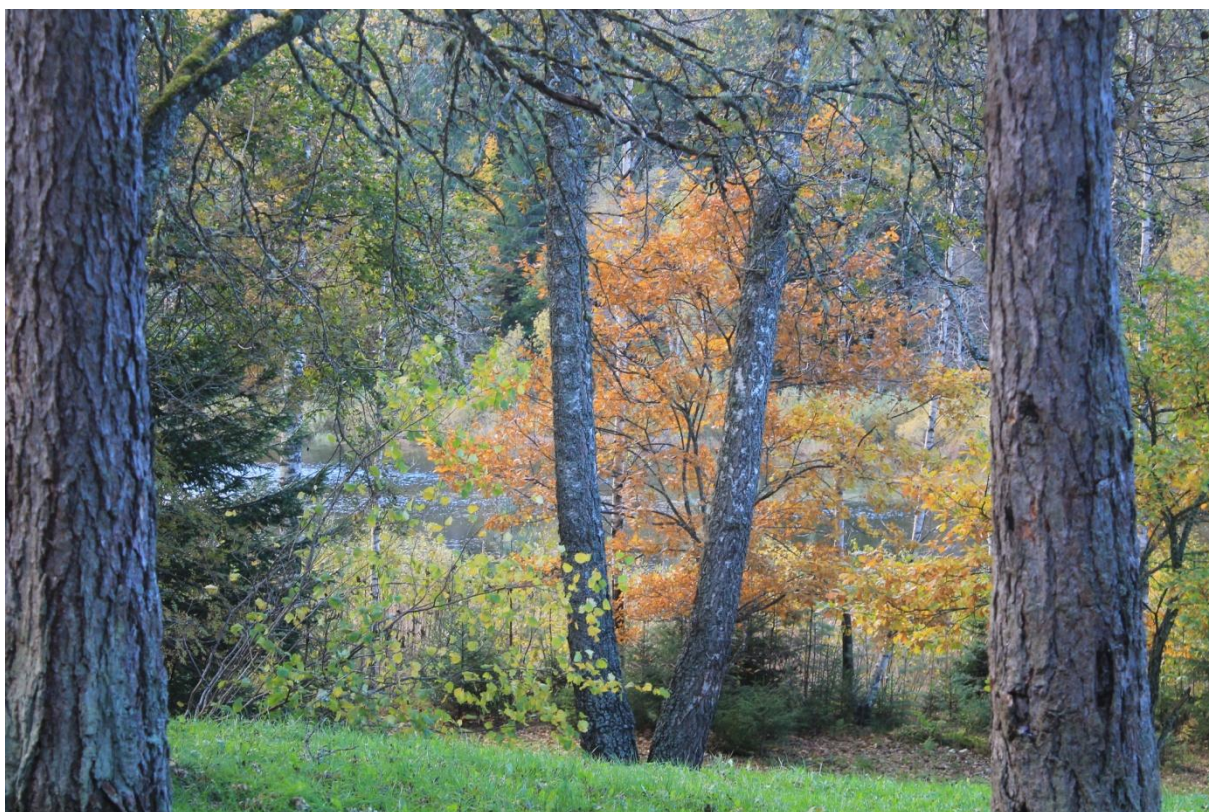
*Sügisene Eesjärv.*



*Sügisene Eesjärv.*



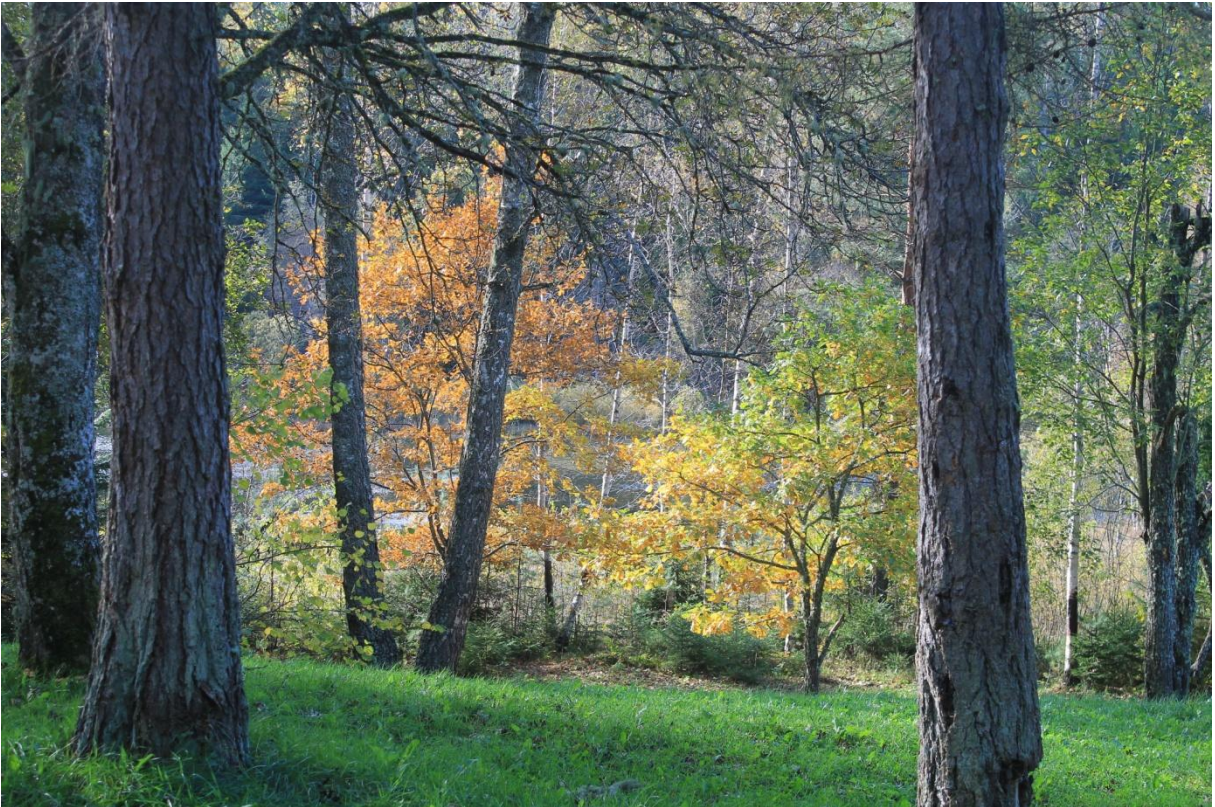
*Eesjärve sügis.*



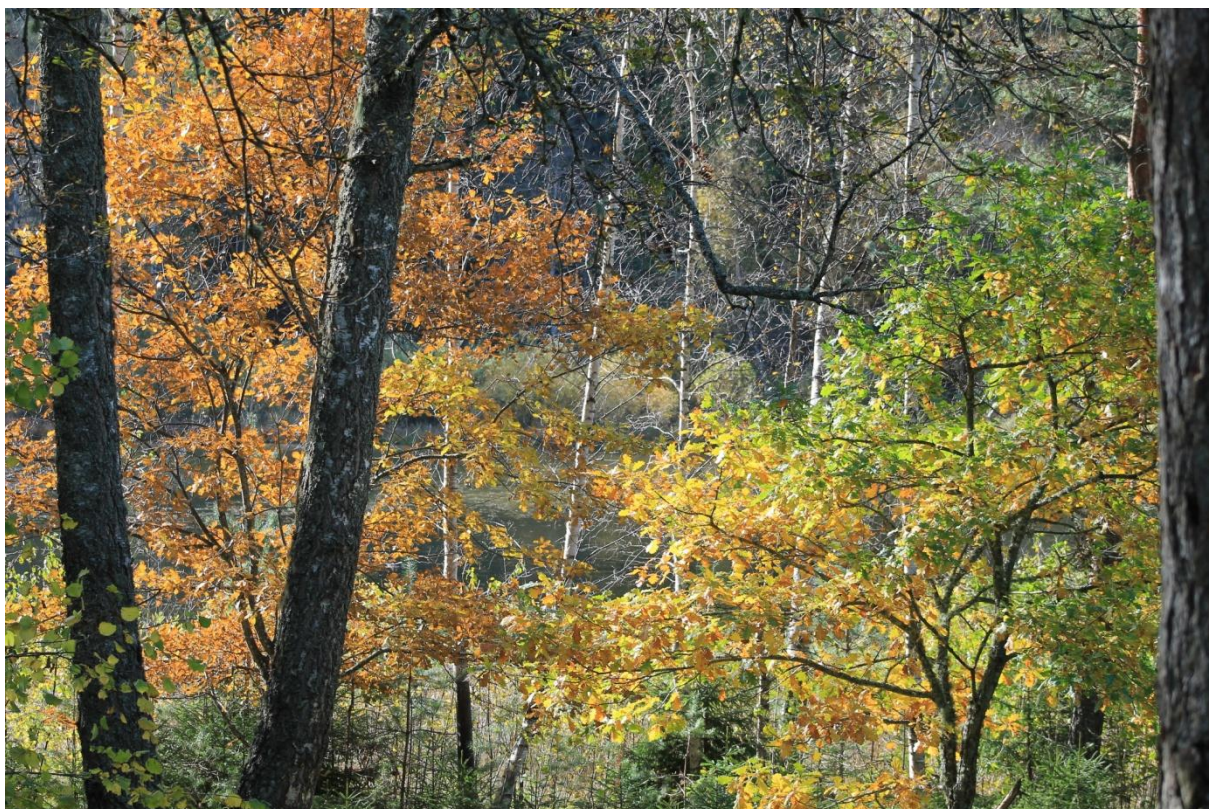
*Eesjärve sügis.*



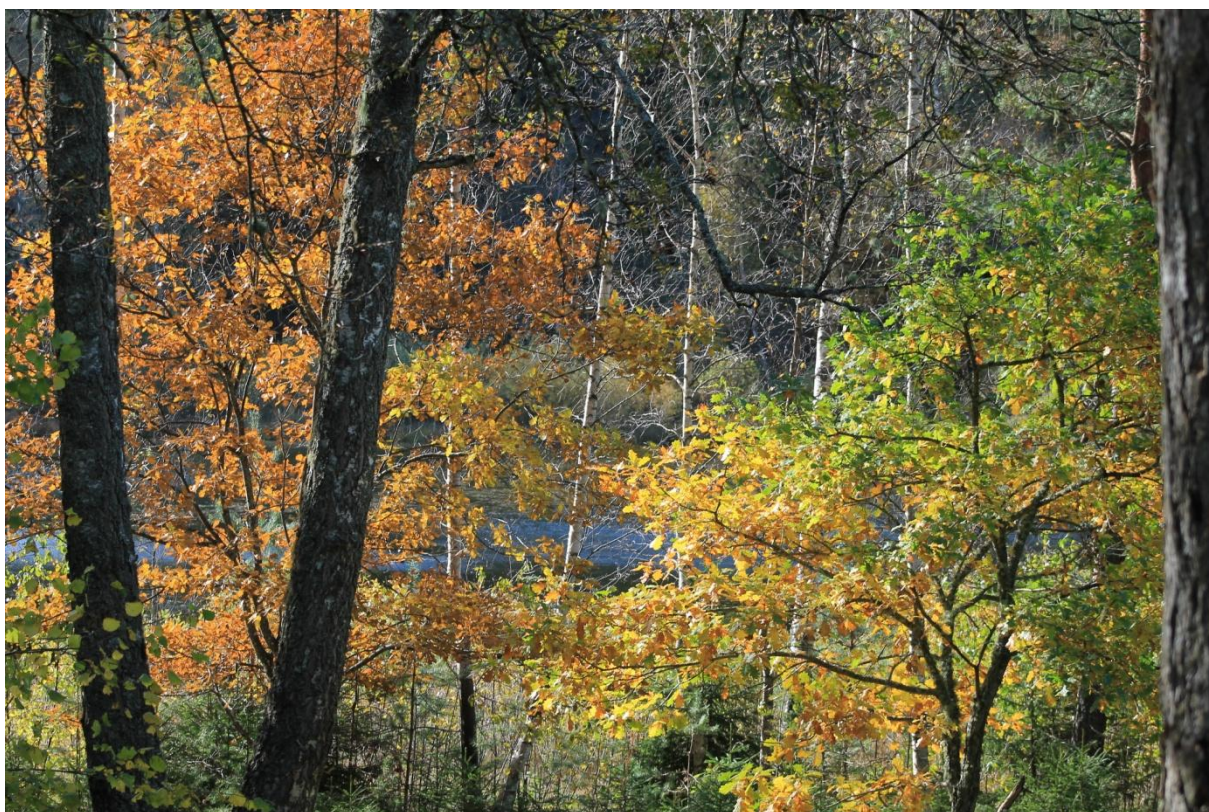
*Eesjärve sügis.*



*Eesjärve sügis.*



*Eesjärve sügis.*



*Eesjärve sügis.*



*Sügis ja puu.*



*Puu ja sügis.*



*Sügisene Võduvere tee.*



Värvide koguja Neeruti karstialal, Patermäe veerel. Pildistas: Meelis Meilbaum.



**EESTI KULTUURKAPITAL**