

**PROJEKT**

Kadrina Vallavolikogu \_\_. \_\_. 2020. a  
määruse nr xx/ \_\_ "Kadrina valla jäätmekava  
aastateks 2021–2026"

Lisa

**Kadrina valla jäätmekava  
aastateks 2021–2026**

## Sisukord

<b>SISSEJUHATUS .....</b>	<b>3</b>
<b>1 ÜLDOSA.....</b>	<b>5</b>
1.1 KADRINA VALLA ÜLDISELOOMUSTUS .....	5
1.1.1 Asukoht .....	5
1.1.2 Rahvastik .....	6
1.1.3 Elamumajandus ja infrastruktuur.....	6
1.1.4 Ettevõtlus .....	7
1.1.5 Looduskeskkond.....	8
1.2 JÄÄTMEMAJANDUSE ÕIGUSLIKUD ALUSED.....	9
1.2.1 Euroopa Liidu õigusaktid .....	9
1.2.2 Eesti õigusaktid .....	10
1.2.3 Kadrina valla jäätmekäitlusalased õigusaktid.....	10
1.3 JÄÄTMEHOOLDUSE ARENGUDOKUMENDID .....	10
1.3.1 Eesti keskkonnanstrateegia ja keskkonnategevuskava.....	10
1.3.2 Riigi jäätmekava 2014-2020.....	11
1.3.3 Kadrina valla arengukava aastateks 2019-2035 .....	12
1.4 JÄÄTMEKAVA RAKENDAMISEGA KAASNEV KESKKONNAMÕJU.....	12
<b>2 JÄÄTMEKÄITLUSE HETKEOLUKORRA KIRJELDUS.....</b>	<b>13</b>
2.1 TEKKIVATE JÄÄTMETE KOGUSED LIIKIDE JA PÄRITOLU KAUPA.....	13
2.2 OLMEJÄÄTMED .....	13
2.3 PAKEND.....	17
2.4 BIOLAGUNEVAD JÄÄTMED.....	18
2.4.1 Kalmistujäätmed.....	19
2.5 EHITUS- JA LAMMUTUSJÄÄTMED .....	19
2.6 OHTLIKUD JÄÄTMED.....	21
2.7 ROMUSÕIDUKID JA VANAREHVID.....	22
2.8 ELEKTRI- JA ELEKTROONIKASEADMED .....	23
2.9 REOVEESETE.....	24
2.10 TERVISHOIU- JA VETERINAARTEENUSTE JÄÄTMED .....	24
2.11 TÖÖSTUSJÄÄTMED.....	25
2.12 JÄÄTMETE KOGUMINE JA KÄITLUS.....	25
2.12.1 Liitumine kogumissüsteemidega.....	25
2.12.2 Pakendijäätmete kogumis- ja käitlussüsteem .....	25
2.12.3 Biolagunevate jäätmete kogumis- ja käitlussüsteem .....	27
2.12.4 Ehitus- ja lammutusjäätmete kogumis- ja käitlussüsteem .....	27
2.12.5 Elektroonikaromude kogumis- ja käitlussüsteem .....	28
2.12.6 Koondandmed eriliigiliste jäätmete kogumissüsteemide osas.....	28
2.12.7 Kõrvaldamis- ja taaskasutamisrajatised.....	29
2.13 JÄÄTMEMAJANDUSE KORRALDAMINE JA RAHASTAMINE .....	30
2.13.1 Jäätmemajanduse korraldamine .....	30
2.13.2 Korraldatud jäätmevedu .....	30
2.13.3 Jäätmehoolduse rahastamine.....	31
2.14 ANDMED SULETUD PRÜGILATE NING JÄÄKREOSTUSOBJEKTIDE KOHTA .....	32
<b>3 EELNEVATE JÄÄTMEKAVADE EESMÄRKIDE TÄITMISE ANALÜÜS .....</b>	<b>33</b>
<b>4 PLANEERIMINE.....</b>	<b>35</b>
4.1 JÄÄTMEKETE PROGNOOS .....	35
4.2 EESMÄRKIDE SEADMINE .....	35
<b>5 TEGEVUSKAVA .....</b>	<b>37</b>
5.1 KOGUMISSÜSTEEMIDE VALIK .....	37
5.2 KOHALIKU OMAVALITSUSE ÜKSUSE KORRALDATAVA JÄÄTMEVEO ARENDAMINE, SEALHULGAS KORRALDATUD JÄÄTMEVEO PIIRKONNA MÄÄRAMINE .....	37

## Kadrina valla jäätmekava aastateks 2021–2026

5.3	VAJALIKE JÄÄTMEHOOLDUSRAJATISTE KINDLAKSMÄÄRAMINE .....	38
5.4	JÄÄTMEDE LIIGITI KOGUMISE JA SORTIMISE ARENDAMINE KOOS TÄHTAEGADEGA KONKREETSETE JÄÄTMELIIKIDE KAUPA .....	38
5.4.1	<i>Biojätmed</i> .....	38
5.4.2	<i>Pakendijätmed</i> .....	38
5.4.3	<i>Elektroonikaromud ja ohtlikud jätmed</i> .....	39
5.4.4	<i>Suurjätmed</i> .....	39
5.4.5	<i>Ehitus- ja lammutusjätmed</i> .....	40
5.4.6	<i>Maastikupilti kahjustavate hoonete lammutamine</i> .....	40
5.4.7	<i>Koondandmed jäätmete liigiti kogumise ja sortimise arendamine koos tähtaegadega ja konkreetsete jäätmeliikide kaupa</i> .....	40
5.5	TEAVITUSKAMPAANIAD.....	42
5.6	TEGEVUSKAVA JA RAHASTUSALLIKAD .....	44
<b>KOKKUVÕTE .....</b>		<b>0</b>
<b>KASUTATUD MATERJALID .....</b>		<b>1</b>

## Sissejuhatus

Kadrina valla jäätmekava aastateks 2021-2026 (edaspidi *jäätmekava*) on kohaliku omavalitsuse üksuse arengukava osa, mis käsitleb Kadrina jäätmehoolduse arendamist. Jäätmekava koostamisel võetakse arvesse peamiselt valla arengukavas ja kehtivas Riigi jäätmekavas sätestatud ning toetatakse jäätmeseaduses sätestatule.

Jäätmekava eesmärk on käsitleda jäätmehoolduse arendamist, sealjuures rõhutada seatud strateegilisi eesmärke, käsitleda nende saavutamiseks vajalikke meetmeid ning nende maksumust. Lisaks antakse ülevaade valla jäätmehoolduse hetkeolukorrast (sealhulgas ülevaade valla haldusterritooriumil tekkivate jäätmete liigi, koguse, päritolu ja käitluse kohta ning hinnang tuleviku jäätmevoogudest ja täiendavate jäätmerajatiste infrastruktuuri loomise vajaduse kohta), käsitletakse jäätmekäitluse alternatiive ning hinnatakse jäätmekäitluse eeldatavat keskkonnamõju.

Kadrina jäätmekava vastab jäätmeseaduse § 39 lõikes 3 toodud nõuetele, sisaldades:

- 1) andmeid kavaga hõlmatud territooriumil tekkivate jäätmete liigi, koguse ja päritolu kohta ning hinnangut jäätmevoogude arengule tulevikus;
- 2) olemasolevate jäätmete kogumissüsteemide kirjeldust ning ülevaadet suurematest kõrvaldamis- ja taaskasutamisrajatistest;
- 3) ülevaadet vanaõli, ohtlike jäätmete ja muude jäätmevoogude, mille kohta on Euroopa Liidu tasandil kehtestatud eraldi regulatsioon, käitlemisest;
- 4) uute kogumissüsteemide, olemasolevate jäätmerajatiste sulgemise, täiendavate jäätmerajatiste infrastruktuuri ja sellega seotud investeeringute vajaduse hinnangut;
- 5) täiendavaid andmeid jäätmerajatiste infrastruktuuri loomise vajaduse korral tulevaste kõrvaldamis- ja taaskasutamisrajatiste asukoha ning nende võimsuse kohta;
- 6) üldise jäätmekäitluspoliitika kirjeldust, sealhulgas kavandatavate jäätmekäitlustehnoloogiate ja -meetodite või poliitika ülevaadet nende jäätmete osas, mille käitlemiseks on vaja võtta erimeetmeid;
- 7) jäätmekäitlusega seotud organisatsiooniliste aspektide ülevaadet, sealhulgas jäätmekäitlusega tegelevate avalik-õiguslike ja eraõiguslike isikute vahelise vastutuse jaotuse kirjeldust;
- 8) üldsusele või kindlale tarbijarühmale suunatud teadvustamis- ja teavitamiskampaaniate kasutamise ülevaadet;
- 9) andmeid minevikus saastunud jäätmete kõrvaldamiskohtade ning nende korrastamiseks võetavate meetmete kohta;
- 10) valdkonna arengukava ja kohaliku omavalitsuse üksuse jäätmekava rakendamise keskkonnale avalduva mõju kirjeldust.

Lisaks käsitleb kohaliku omavalitsuse üksuse jäätmekava jäätmeseaduse § 42 lõikes 2 sätestatud:

- 1) kohaliku omavalitsuse üksuse korraldatava jäätmeveo arendamist tema haldusterritooriumil, sealhulgas korraldatud jäätmeveo piirkonna või piirkondade määramist;
- 2) jäätmete liigiti kogumise ja sortimise arendamist koos tähtaegadega konkreetsete jäätmeliikide kaupa;
- 3) jäätmehoolduse rahastamist.

Jäätmekava koostamise käigus analüüsiti Kadrina valla jäätmemajandust puudutavaid materjale ja Eesti kohta koostatud jäätmealaseid uuringuid. Töö seadusandliku baasi annavad Eestis kehtivad seadusandlikud aktid ning normdokumendid.

Kava käsitleb kõiki jäätmeliike, mis kuuluvad jäätmeseaduse reguleerimisalasse. Jäätmekava ülesehituses ja sisus on järgitud Keskkonnaameti poolt koostatud juhendit "Kohaliku omavalituse jäätmekava koostamise juhendmaterjal. Versioon 08.01.2016".

Käesolev jäätmekava ei saa olla lõplik ja paindumatu tegevuskava, vaid vajaduse korral muudetak strateegia. Muudatusi ning täpsustusi jäätmekavas võivad kaasa tuua lisauuringute või muu informatsiooni laekumisel ilmnevad hinnangute muutused olukorrale või tulevikutrendidele. Samuti võivad muutusi tuua kaasa prognoosimatud või raskesti prognoositavad muutused poliitilistes või majanduslikes sfäärides.

Kava realiseerimine sõltub lisaks Kadrinas toimuvatele arengutele ka laiemalt üle-eestilisest jäätmekäitluse alasest ja üldisest majandusarengust. Seetõttu tuleb käesolevat kava vaadelda dünaamilise dokumendina, mida tuleb perioodiliselt üle vaadata ja korrigeerida.

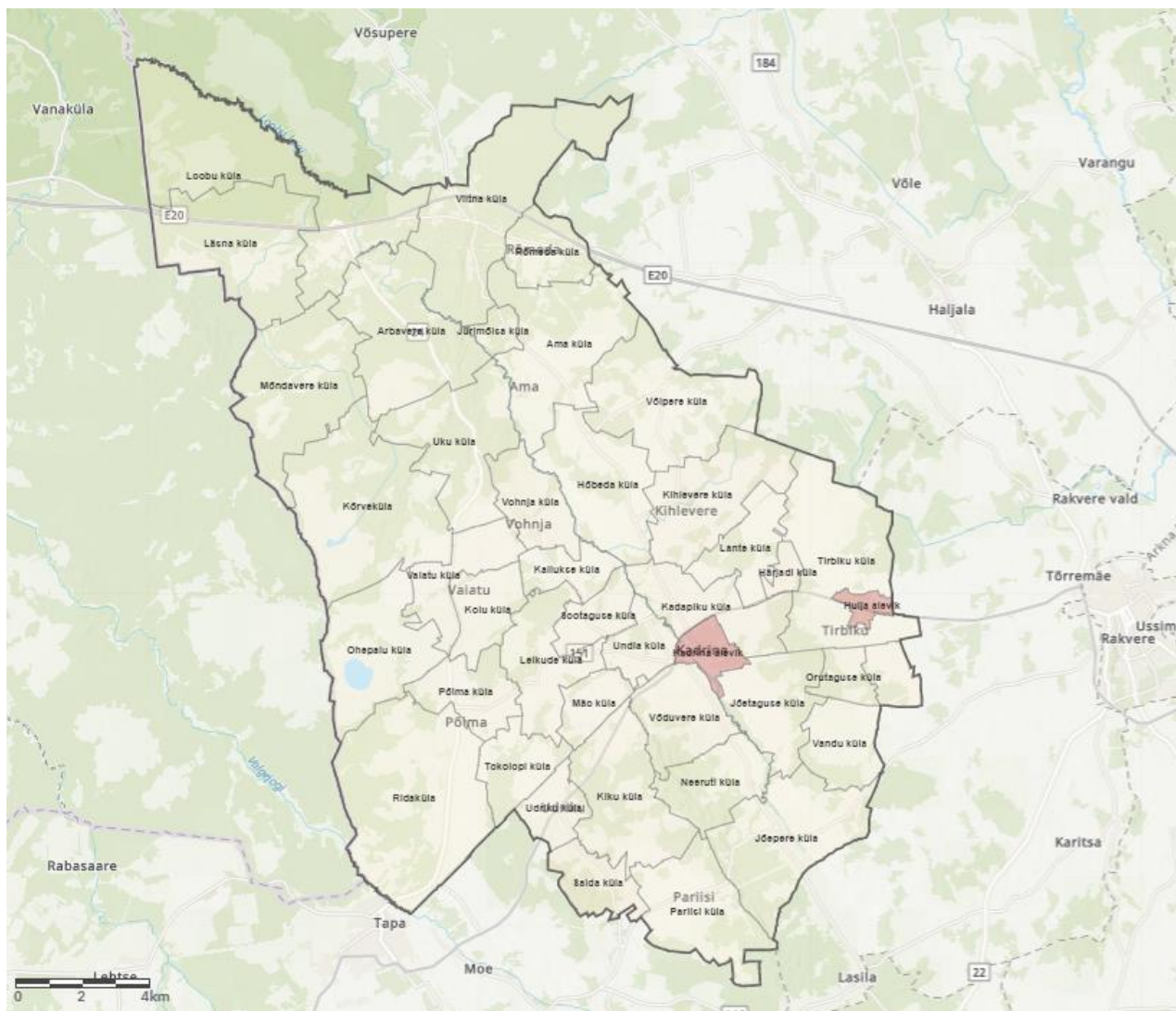
Käesolev jäätmekava on koostatud Kadrina Vallavalitsuse ametnike ja LEMMA OÜ konsultantide koostöös.

# 1 Üldosa

## 1.1 Kadrina valla üldiseloomustus

### 1.1.1 Asukoht

4837 elanikuga Kadrina vald asub Lääne-Viru maakonna lääneosas. Valla pindala on 353,92 km<sup>2</sup>, mis on ligikaudu 10% Lääne-Viru maakonna pindalast. Vald piirneb läänes Harju maakonna Kuusalu vallaga, idas Lääne-Viru maakonna Rakvere vallaga, põhjaosas Haljala vallaga ning lõunaosas Tapa vallaga. Kadrina alevik asub 15 km kaugusel Rakvere ja Tapa linnast ja 85 km kaugusel Tallinnast.



Joonis 1. Kadrina valla paiknemine.

Kadrina vald moodustus 1992. aastal. 2017. a. haldusreformiga valla piire ei muudetud. Valla territooriumil asub vallakeskusena Kadrina alevik, kus töötavad ka vallavalitsus ja volikogu. Kokku on Kadrina vallas 2 alevikku: Kadrina ja Hulja ning 40 küla: Ama, Arbavere, Hõbeda, Härjadi, Jõepere, Jõetaguse, Jürimõisa, Kadapiku, Kallukse, Kihlevere, Kiku, Kolu, Kõrvküla, Lante, Leikude, Loobu, Läsna, Mõndavere, Mäo, Neeruti, Ohepalu, Orutaguse, Pariisi, Põima, Ridaküla,

Rõmeda, Salda, Saukse, Sootaguse, Tirbiku, Tokolopi, Udriku, Uku, Undla, Vaiatu, Vandu, Viitna, Vohnja, Võduvere, Võipere.

Kadrina valla eduka arengu eelduseks on hea liiklusgeograafiline asend. Valda läbivad riigi põhimaanteed Tallinn-Narva ja Pärnu-Rakvere-Sõmeru ning Loobu-Tapa tugimaantee. Kadrina valda läbib Tallinn-Peterburi suunaline raudtee.

Kadrina valla territooriumile jäävad mitmed looduskaitsealad/kaitsealused loodusobjektid: Neeruti, Kallukse, Tirbiku ning Viitna maastikukaitseala. Osaliselt jääb valla territooriumile ka Lahemaa rahvuspark ja Ohepalu looduskaitseala.

### 1.1.2 Rahvastik

Rahvastikuregistri andmeil on Kadrina vallas 2020. aasta 1. jaanuari seisuga 4837 elanikku.

2008. aastast alates on valla elanike arv olnud pidevas languses. Rahvastiku vähenemist põhjustab nii väljaränne kui ka negatiivne iive.

2017.a rahvastiku kasvu tingis haldusreformiseadusega pandud piirmäär, mille järgi pidi 2017.a 1. jaanuari seisuga omavalitsuses olema vähemalt 5000 elanikku, et ei toimuks sundliitmist mõne naaberomavalitsusega<sup>1</sup>.

**Tabel 1. Rahvaarvu muutus Kadrinas viimasel kümnendil. Alus: Statistikaameti andmebaas.**

	2014	2015	2016	2017	2018	2019	2020
<b>Kadrina vald</b>	4912	4964	4896	5009	4908	4858	4837

### 1.1.3 Elamumajandus ja infrastruktuur

Vallavalitsuse andmetel on 2020. aasta märtsi seisuga Kadrina vallas umbes 1214 majapidamist, neist 95 suvilat, 1021 eramut ja 98 korter- ja ridaelamut. Üle viie korteriga kortermajad paiknevad Arbavere, Loobu, Härjadi, Kihlevere, Kiku, Leikude, Neeruti, Vohnja, Ridaküla, Salda ja Viitna külades ning Kadrina ja Hulja alevikes.

Veevarustus- ja kanalisatsiooniteenuseid osutab Kadrina valla elanikele ja valla territooriumil asuvatele ettevõtetele AS Kadrina Soojus. AS Kadrina Soojus põhitegevusalaks on soojatootmine ja teiseks oluliseks tegevusalaks on veevarustuse ja heitvee ärajuhtimise teenuste osutamine. Veemajanduse tegevuspiirkonnaks on Kadrina ja Hulja alevik, Kihlevere, Viitna, Vohnja, Salda ja Ridaküla külad, kus on olemas ühiskanalisatsioon. Neeruti, Leikude ja Kiku külades on olemas ainult ühisveevärk. Kadrina aleviku reoveepuhasti rekonstrueeriti 2012. aastal ning Hulja alevikus rajati 2013. aastal uus reoveepuhasti.

Kadrina alevikus on kokku 6 puurkaevu. Rekonstrueeritud on 3 puurkaevu, mis kasutavad Ordoviitsiumi-Kambriumi veekihti ning nende puurkaevude juurde on rajatud ka veetöötlusjaamad.

Kadrina vallas on tsentraalse soojusega varustatud kaks asulat – Kadrina alevik ja osaliselt Hulja alevik. Soojatootmise ja soojaenergia ülekande teenust osutab Kadrina valla elanikele, vallavalitsuse hallatavatele asutustele ja valla territooriumil asuvatele ettevõtetele AS Kadrina Soojus, kes on 100% valla omanduses. Vallas on laialdaselt levinud lokaalküte.

Kadrina Vallavalitsuse hallatavate asutuste hulgas on kaks kooli, üks lasteaed, üks huvikool, viis raamatukogu, Kadrina rahvamaja, Läsna rahvamaja ning Kadrina huvikeskus. Valla osalusega

<sup>1</sup> Kadrina valla arengukava aastateks 2019-2035.

sihtasutus on SA Kadrina Spordikeskus ning valla osalusega mittetulundusühingud on MTÜ Rakvere Haigla, MTÜ Lääne-Virumaa Jäätmekeskus, MTÜ Eesti Muusikakoolide Liit, MTÜ Arenduskoda, MTÜ Eesti Mõisakoolide Ühendus, MTÜ Põhja-Eesti Ühistranspordikeskus. Kadrina vald omab osalust kolmes äriühingus: OÜ Kadrina Kommunaal, OÜ Kadrina Hooldekodu ja AS Kadrina Soojus.

#### 1.1.4 Ettevõtlus

Statistikaameti andmetel oli Kadrina vallas statistilisse profiili kuuluvatest ettevõtetest 2020. aasta alguse seisuga registreeritud 376 ettevõtet. Peamisteks tegevusvaldkondadeks on põllumajandus, metsamajandus ja kalapüük (91 ettevõtet), millele järgneb ehitus (51 ettevõtet), hulgi- ja jaekaubandus; mootorsõidukite ja mootorrataste remont (40 ettevõtet) ning töötlev tööstus (39 ettevõtet)<sup>2</sup>.

Statistikaameti andmetel<sup>3</sup> on vallas ülekaalus alla 10 töötajaga ettevõtted, 2019. aastal oli selliseid 351. Suurim tööandja vallas on Flexa Eesti AS.

Valla suurimad tööandjad on tööstusliku tootmisega ettevõtted ning tööstuslik tootmine paikneb enamjaolt Kadrinas ja Huljal, vähem Vohnjas ja Kihleveres. Üksikuid väikeettevõtteid asub ka mujal külades. Kadrina ettevõtlusala paikneb kompaktselt 21,5 ha suurusel alal Kadrina aleviku kirdeosas. Tegutsevatele ettevõtetele kuulub 7 kinnistut kogupindalaga 16,8 ha, 2 krunti (2,84 ha) on riigi omandis.

Vallas on ka mitmeid põllu- ja loomakasvatussaadusi ümbertöötlevaid ettevõtteid. Puhkemajanduse võib siduda vallas eelkõige Viitna, Neeruti, Ohepalu ning ka teiste maastikuliste nn miljööväärtslike piirkondadega.

Kadrina valla territooriumil on osaliselt või täielikult 16 keskkonnaregistri maardlate nimistus arvel olevat maardlat ja 7 kehtiva kaevandamisloaga mäeeraldist, mille kohta on esitatud andmed järgnevas tabelis.

**Tabel 2. Kadrina vallas paiknevad mäeeraldised. Allikas: Maa-amet X-Gis maardlate rakendus.**

Kood	Nimetus	Maardla	Seisund	Asukoht	Kaevandamisloa number	Kaevandamisloa kehtivus	Kaevandamisloa omaja	Maavara kasutamise eesmärk	Korrastamis-suund
265	Armiku (Armiko) turbamaardla	365 - Armiku (Armiko)	Aktiivne	Lääne-Virumaa maakond, Kadrina vald	L.MK.LV-35915	01.05.2005 - 01.05.2030	OÜ Rakvere Põllumajandustehnika	aianduses ja kütusena	metsamaa ja märgala, luues soodsad tingimused turba juurdekasvaks

<sup>2</sup> Statistika Andmebaas: ER0309: Statistilisse profiili kuuluvad ettevõtted haldusüksuse ja tegevusala (EMTAK 2008) järgi, haldusjaotus seisuga 01.01.2018

<sup>3</sup> [Statistika](#) Andmebaas: ER032: Statistilisse profiili kuuluvad ettevõtted töötajate arvu ja haldusüksuse järgi, haldusjaotus seisuga 01.01.2018



1458	Saksi II kruusakarjäär	831 - Saksi	Aktii vne	Lääne-Viru maakond, Kadrina vald	L.MK/328790	09.03.2017 - 08.03.2032	OÜ Kadrina Kommunal	teedehituses ja tsiviilehituses	rohu- ja/või metsamaa
539	Soomukse kruusakarjäär	362 - Soomukse	Aktii vne	Lääne-Viru maakond, Kadrina vald	L.MK.LV-150120	11.06.2007 - 18.06.2028	OÜ Kadrina Kommunal	ehitus, teedehitus- ja remont	metsamaa
898	Soomukse II kruusamaardla	362 - Soomukse	Aktii vne	Lääne-Viru maakond, Kadrina vald	L.MK/319032	02.07.2010 - 01.07.2025	Metsatervenduse OÜ	Ehitus, teedehitus	metsamaa
408	Kalajärve II liivakarjäär	656 - Kalajärve	Aktii vne	Lääne-Viru maakond, Kadrina vald	L.MK/300603	30.04.2009 - 22.04.2020	AS YIT Eesti	ehitus, teedehitus	metsamaa ja tehisveekogu
1081	Kalajärve III liivakarjäär	656 - Kalajärve	Aktii vne	Lääne-Viru maakond, Kadrina vald	L.MK/322588	01.07.2013 - 01.07.2033	AS YIT Eesti	teedehitus, ehitussegud	veekogu
269	Laukaso	269 - Uemõisa	Aktii vne	Lääne-Viru maakond, Kadrina vald	LVIM-016	28.04.2000 - 28.04.2025	OÜ Rakvere Põllumajandustehnika	põllumajandusturba tootmine	metsamaa, veekogu

### 1.1.5 Looduskeskkond

Kadrina valla territooriumil on 6 kaitseala, 7 parki, 5 kaitstavat looduse üksikobjekti ning 1 NATURA 2000 hoiuala. Valla territooriumile jääb 29 kaitsealuse liigi leiukohta, millest 7 kuuluvad II kaitsekategooriasse. Kadrina valla territooriumile jääb osaliselt ka Lahemaa Rahvuspark, mille kaitse eesmärk on kaitsta Põhja-Eestile iseloomulikke loodust ja kultuuripärandit, sealhulgas maastikuilmet, pinnavorme, kaitsealuseid liike ja nende elupaiku, loodus- ja pärandkultuurmaastikke, maastiku üksikelemente, põllumajanduslikku maakasutust ja traditsioonilist rannakalandust, tasakaalustatud keskkonnakasutust, piirkonnale iseloomulikke asustusstruktuuri, taluarhitektuuri ning rahvakultuuri, tagades nende säilimise, taastamise, uurimise ja tutvustamise.<sup>4</sup>

<sup>4</sup> Kadrina valla arengukava aastateks 2019-2035.

Maakatastrisse kantud kõlvikutest 44% (15600,3ha) on metsamaa, haritavat maad on 34,3% (12158ha), looduslik rohumaa moodustab 7,9%, õuemaad 1,7% ja muu maa 11,8% valla pindalast. Maa sihtotstarbe järgi on ligi 83% maatulundusmaa ning 1,7% elamumaa.

Vallas on kokku 14 looduslikku järve, 6 paisjärve ja 2 tehisjärve. Suurimad järved on Ohepalu järv (67,9 ha), Suurjärv (23.7 ha) ning Pikkjärv (16.1 ha). Kadrina valla territooriumi läbivad Läsna jõgi/Nõmmoja, Valgejõgi, Loobu jõgi ja Selja jõgi.

## 1.2 Jäätmemajanduse õiguslikud alused

Kadrina valla jäätmekava tugineb mitmete rahvusvaheliste, riiklike ja omavalitsuse tasandi dokumentidele, mistõttu on jäätmekava koostamisel analüüsitud nii kohalikke kui ka riiklikke ja rahvusvahelisi õigusakte, planeeringuid, arengukavasid.

### 1.2.1 Euroopa Liidu õigusaktid

Euroopa Liidu keskkonnapoliitika koosneb mitmesajast seadusandlikust aktist, jäätmehoolduse seisukohalt on olulisemad järgmised raamküsimesi käsitlevad õigusaktid:

- 1) Euroopa Parlamendi ja nõukogu direktiiv 2008/98/EÜ (jäätmete raamdirektiiv), millega kehtestatakse õiguslik raamistik jäätmete käitlemiseks ühenduses.
- 2) Euroopa Parlamendi ja nõukogu määrus 1013/2006 (jäätmeveo määrus), millega kehtestatakse menetlused ja kontrollimeetmed jäätmesaadetistele olenevalt nende päritolust, sihtkohast ja marsruudist, veetavate jäätmete liigist ja käitlusviisist sihtkohas;
- 3) Euroopa Komisjoni otsus 2014/955/EL, millega kehtestatakse jäätmenimistu.

Jäätmekäitlust käsitlevad Euroopa Liidu tasandil järgmised õigusaktid:

- 1) Nõukogu direktiiv 1999/31/EÜ (prügiladirektiiv), millega sätestatakse tehnilised nõuded prügilatele ja erinõuded prügi vastuvõtmisele prügilates ning kehtestatakse prügilate kategooriad ladestatavate jäätmete tüübi alusel;
- 2) Euroopa Parlamendi ja nõukogu direktiiv 2000/59/EÜ, millega sätestatakse nõuded laevaheitmete ja lastijäätmete vastuvõtmisele sadamates;
- 3) Euroopa Parlamendi ja nõukogu direktiiv 2010/75/EL tööstusheidete kohta, millega sätestatakse nõuded õhku, vette või pinnasesse juhitava heite vältimiseks ja piiramiseks ning jäätmete tekke vältimiseks suurtes tööstuskäitistes.

Jäätmevooge käsitlevad Euroopa Liidu tasandil järgmised õigusaktid:

- 1) Euroopa Parlamendi ja nõukogu direktiiv 94/62/EÜ (pakendidirektiiv), millega sätestatakse nõuded pakendijäätmete vältimise, taaskasutamise ja ringlussevõtu ning pakendite korduskasutamise kohta;
- 2) Euroopa Parlamendi ja nõukogu direktiiv 2006/66/EÜ, mis käsitleb patareisid ja akusid ning patarei- ja akujäätmeid;
- 3) Euroopa Parlamendi ja nõukogu direktiiv 2000/53/EÜ kasutuselt kõrvaldatud sõidukite kohta;
- 4) Euroopa Parlamendi ja nõukogu direktiiv 2012/19/EL elektri- ja elektroonikaseadmetest tekkinud jäätmete (elektroonikaromude) kohta;
- 5) Euroopa Parlamendi ja nõukogu määrus nr 1907/2006, mis käsitleb kemikaalide registreerimist, hindamist, autoriseerimist ja piiramist;
- 6) Nõukogu direktiiv 96/59/EÜ polüklooritud bifenüülide ja polüklooritud terfenüülide (PCB/PCT) kõrvaldamise kohta;
- 7) Euroopa Parlamendi ja nõukogu määrus 850/2004 püsivate orgaaniliste saasteainete kohta;

- 8) Euroopa Parlamendi ja nõukogu määrus 528/2012, milles käsitletakse biotsiidide turul kättesaadavaks tegemist ja kasutamist;
- 9) Nõukogu direktiiv 87/217/EMÜ asbestist põhjustatud keskkonnareostuse vältimise ja vähendamise kohta.
- 10) Euroopa Parlamendi ja nõukogu direktiiv 2006/21/EÜ kaevandustööstuse jäätmete käitlemise kohta;
- 11) Euroopa Parlamendi ja nõukogu määrus 1257/2013 laevade ringlussevõtu kohta.

### 1.2.2 Eesti õigusaktid

Peamiseks õigusaktiks, mis reguleerib Eesti Vabariigis jäätmemajandusega seonduvat, on **jäätmeseadus**, milles on püstitatud üleriigilised jäätmehoolduse arendamise eesmärgid ja põhimõtted. Jäätmeseadusega määratud eesmärkide saavutamiseks ja jäätmemajanduse planeerimiseks koostatakse riigi ning kohaliku omavalitsuse üksuse jäätmekavad. Vastavalt jäätmeseadusele on jäätmekäitluse planeerimine ja suunamine oma haldusterritooriumil omavalitsuste ülesanne.

Lisaks jäätmeseadusele reguleerib jäätmete käitlemist **pakendiseadus**. Pakendi ja pakendijäätmete taaskasutussüsteem peab olema kohaliku omavalitsuse tasandil korraldatud selliselt, et saavutatakse pakendiseaduses toodud pakendi ja pakendijäätmete kogumise ja taaskasutuse eesmärgid ja kehtestatud sihtarvud. Pakendiseadus sätestab pakendile ja pakendi kasutamisele esitatavad üldnõuded, pakendi ja pakendist tekkivate jäätmete vältimise ja vähendamise meetmed, pakendi ja pakendijäätmete taaskasutussüsteemi korralduse ning vastutuse kehtestatud nõuete täitmata jätmise eest.

Jäätmekäitluse järelevalve toimimist reguleerib **keskkonnajärelevalve seadus**, mis kehtestab riiklikku keskkonnajärelevalvet teostavate ja juhtivate ning riiklikule järelevalvele allutatud isikute õigused ja kohustused. Keskkonnajärelevalve seaduse järgselt on kohalik omavalitsusorgan või asutus üks keskkonnajärelevalve teostajatest.

### 1.2.3 Kadrina valla jäätmekäitlusalased õigusaktid

Kohaliku omavalitsuse erinevate õigusaktidega täpsustatakse jäätmehoolduse arendamise erinevaid aspekte.

Kadrina Vallavolikogu 30.11.2016 määrusega nr 77 on vastu võetud "Kadrina valla jäätmehoolduseeskiri". Jäätmehoolduseeskiri on kehtestatud eesmärgiga säilitada Kadrina vallas puhas ja tervislik elukeskkond, vähendada jäätmete koguseid ning soodustada jäätmete sorteerimist ja taaskasutamist. Eeskiri määrab kindlaks jäätmehoolduse korra, ehitus-, ja lammutustöödel tekkivate jäätmete ning tervishoiu- ja veterinaartenuse osutamisel tekkivate jäätmete käitlemise korra Kadrina valla haldusterritooriumil ja on kohustuslik kõikidele juriidilistele ning füüsilistele isikutele.

## 1.3 Jäätmehoolduse arengudokumendid

### 1.3.1 Eesti keskkonnastrateegia ja keskkonnategevuskava

Eesti keskkonnastrateegia aastani 2030 on riigi keskkonnavalase tegevuse kavandamise ja rahvusvahelise koostöö arendamise aluseks, mille eesmärgiks on määratleda pikaajalised arengusuunad looduskeskkonna hea seisundi hoidmiseks, lähtudes samas keskkonna valdkonna seostest majandus- ja sotsiaalvaldkonnaga ning nende mõjudest ümbritsevale looduskeskkonnale ja inimesele.

Jäätmete osas on strateegias püstitatud eesmärk, et aastal 2030 peab olema tekkivate jäätmete ladestamine vähenenud 30% ning oluliselt peab olema vähendatud tekkivate jäätmete ohtlikkust. Jäätmete ladestamise vähendamiseks, on esmaselt oluline vähendada märkimisväärselt jäätmeteket, kasutades sealjuures tõhusamalt loodusvarasid ja muid ressursse. Selleks on oluline katkestada seosed ühelt poolt jäätmetekke ja loodusvarade kasutamise ning teiselt poolt majanduskasvu vahel, see tähendab et majanduskasv ei tohi põhjustada loodusvarade kasutamise ja jäätmekoguste ning negatiivse keskkonnamõju suurenemist. Teiseks on oluline suurendada jäätmete sortimist, taaskasutamist, sealhulgas ringlussevõttu, et vähendada kõrvaldatavate jäätmete kogust miinimumini. Oluline on ka vähendada jäätmete ohtlikkust ning ohtlike ainete sisaldust jäätmetes, mis ühtlasi väldib jäätmete käitlemisel õhku, vette ja pinnasesse sattuvate heitkoguste suurenemist. Strateegia alusel töötatakse välja konkreetsemad tegevused ja fikseeritakse need perioodiliselt koostatavas Eesti Keskkonnategevuskavas.

### 1.3.2 Riigi jäätmekava 2014-2020

Kohalike omavalitsuste jäätmekavade koostamise aluseks on Riigi jäätmekava.

Riigi jäätmekava 2014–2020 on heaks kiidetud Vabariigi Valitsuse 13. juuni 2014. a korraldusega nr 256. Riigi jäätmekava 2014–2020 peaesmärk on jäätmekäitluse hierarhiat järgiv säästev jäätmehooldus.

Jäätmekava strateegilised eesmärgid on püstitatud jäätmekäitluse hierarhiat silmas pidades. Iga strateegilise eesmärgi elluviimiseks vajalik tegevus on koondatud kolmeks meetmeks, kusjuures jäätmekavas on esitatud vaid meetme kirjeldus ning mõõdikud meetme elluviimise hindamiseks. Tegevus, selle tähtsajad ning teostajad esitatakse jäätmekava juurde kuulavas dokumendis "Riigi jäätmekava 2014–2020 rakenduskava".

Esimeseks strateegiliseks eesmärgiks on vältida ja vähendada jäätmeteket, sealhulgas vähendada jäätmete ohtlikkust. Olmejäätmete tekke kasvuprotsent peab jääma alla  $\frac{1}{2}$  sisemajanduse koguprodukti (edaspidi *SKP*) kasvuprotsendist ja pakendijäätmete tekke kasvuprotsent alla  $\frac{2}{3}$  SKP kasvuprotsendist.

Teiseks strateegiliseks eesmärgiks on võtta jäätmed ringlusse või neid muul viisil taaskasutada maksimaalsel tasemel. Ringlussevõtu osakaal jäätmeliigi kogumassist peab 2020. aastaks olema:

- 4) olmejäätmetel 50%;
- 5) pakendijäätmetel 60%;
- 6) biolagunevatel jäätmetel 13%;
- 7) ehitus-lammutusjäätmetel 70%.

Lisaks peab elektroonikaromude kogumise osakaal olema jäätmete kogumassist 65% ja kantavate patarei- ja akujäätmete kogumise osakaal jäätmete kogumassist 45%.

Kolmandaks strateegiliseks eesmärgiks on vähendada jäätmetest tulenevat keskkonnariski, tõhustades muuhulgas seiret ning järelevalvet. Eesmärgiks on, et aastaks 2016 oleksid kõik suletud prügilad korrastatud.

Riigi jäätmekava 2014–2020 juurde on koostatud ka dokument "Riigi jäätmekava 2014–2020 rakenduskava".

Riigi jäätmekava kehtivus lõpeb 2020nda aastaga. Keskkonnaministeerium on koostamas ringmajanduse strateegiat koos tegevuskavaga. Kui ringmajanduse strateegia ja tegevuskava on

valminud, siis tuleb Kadrina valla jäätmekava uuesti üle vaadata ja vastavalt ringmajanduse tegevuskavale valla jäätmekava vajadusel ajakohastada.

### **1.3.3 Kadrina valla arengukava aastateks 2019-2035**

Kohaliku omavalitsuse korralduse seaduse § 37 kohaselt peab igal omavalitsusüksusel olema arengukava, milles määratletakse lühi- ja pikaajalise arengu eesmärgid ning nende saavutamiseks kavandatavad tegevused.

Kadrina valla arengukava ei määra jäätmekäitlusalasid eesmäärke ega arengusuundi. Jäätmekäitlusena seonduvalt tuuakse välja vajadust lagunenud ja maastikupilti kahjustavate hoonete kaardistamiseks ja lammutamiseks.

## **1.4 Jäätmekava rakendamisega kaasnev keskkonnamõju**

Jäätmeseaduse kohaselt on jäätmehoolduse arendamine oma haldusterritooriumil kohaliku omavalitsuse üks ülesannetest. Jäätmekavas püstitatud eesmärkide realiseerimine on kindlasti positiivse mõjuga ümbritsevale keskkonnale, kuna kavas loetletud tegevused aitavad korrastada jäätmekäitlust, suurendada jäätmete sortimist ja taaskasutust, vähendada prügilasse ladestatavate jäätmete koguseid, seega ka ohtlike jäätmete sattumist keskkonda.

Järelevalve tõhustamise, korraldatud jäätmeveo toimimise ja sihipärase teavitustööga on võimalik vähendada prügi omavaliliste mahapaneku kohtade tekkimist ja muud seadusevastast jäätmete kõrvaldamist, nagu näiteks jäätmete põletamist, samuti matmist.

Vältimaks negatiivset keskkonnamõju on tähtis pakkuda elanikele liigiti kogutud jäätmete üleandmiseks mugavamaid võimalusi võimalikelt kodulähedaste üleandmisvõimaluste näol. See suurendab jäätmete liigiti kogumist ja vähendab ladestatavate jäätmete hulka, sealhulgas koormust keskkonnale.

Keskkonnamõju hindamise ja keskkonnajuhtimissüsteemi seaduse (edaspidi *KeHJS*) § 33 lõige 1 kohaselt on keskkonnamõju strateegilise hindamise kohustuslik kui planeerimisdokument koostatakse selle alusel kavandatakse KeHJS seaduse § 6 lõikes 1 nimetatud tegevust või kavandatav tegevus on eeldatavalt olulise keskkonnamõjuga, lähtudes KeHJS seaduse § 6 lõigetes 2–4 sätestatust. Jäätmekavaga ei kavandata keskkonnamõju hindamise ja keskkonnajuhtimissüsteemi seaduse § 6 lõikes 1 nimetatud tegevust. Jäätmekavaga ei kavandata eeldatavalt tegevusi, mis võiksid avaldada olulist mõju või põhjustada keskkonnas pöördumatuid muutusi, seada ohtu inimese tervist, heaolu, kultuuripärandit või vara. Kavandatavate tegevustega ei kaasne mõjusid Natura 2000 võrgustiku alale või mõnele muule kaitstavale loodusobjektile. Jäätmekavas kavandatavate tegevuste (näiteks aia- ja haljasjäätmete kogumisväljaku rajamine) keskkonnamõju olulisus selgitatakse tegevuste edasisel kavandamisel ning kui tuvastatakse olulise keskkonnamõju esinemise võimalus, viiakse läbi keskkonnamõju strateegilised hindamised või keskkonnamõju hindamised vastavate detailplaneeringute või projektide tasandil.

## 2 Jäätmekäitluse hetkeolukorra kirjeldus

### 2.1 Tekkivate jäätmete kogused liikide ja päritolu kaupa

Käesolevas jäätmekavas on olemasoleva olukorra kirjeldamisel kasutatud Kadrina Vallavalitsuse käsutuses olevat informatsiooni ja riikliku jäätmetestatistika ning -aruannete andmeid. Riiklik jäätmetestatistika andmebaas JATS koondab kokku tekitatud, kogutud ning käideldud jäätmekogused jäätmekäitlejate esitatud jäätmearuannete põhjal. Antud andmestik võimaldab anda ülevaadet, kui suur osa tekkivatest jäätmetest taaskasutatakse või kõrvaldatakse. Statistikat kogutakse jäätmeliikide kaupa omavalitsuse täpsusega ning võimalik on eraldi käsitleda tekkivaid jäätmekoguseid ettevõtetes ja majapidamistest.

Jäätmetestatistika võimaldab mõningaid andmeid ka jäätmete käitluse kohta, kuid kahjuks ei peegelda need täielikult tegelikku jäätmemajanduse olukorda omavalitsusüksustes. Peamiseks põhjuseks on, et jäätmekäitlejatel ei ole kohustust pidada eraldi arvestust selle kohta, millise omavalitsuse jäätmeid, millises koguses ja kuidas nad taaskasutavad. Taaskasutus jäätmeliikide lõikes kajastub jäätmekäitlejate jäätmevoogudes summaarselt, mitte üksikute omavalitsuste kaupa.

Omavalitsuse jäätmete ke on olnud võrdlemisi stabiilne 2014-2016.a. Jäätmetekke kasv alates 2017.a on tingitud ilmselt üldisest tarbimise suurenemisest ja jäätmekogumise kontrolli paranemisest.

**Tabel 3. Jäätmete teke ja käitlemine (kõik jäätmeliigid) Kadrina vallas aastatel 2014–2018 tonnides. Allikas: Keskkonnaagentuur.**

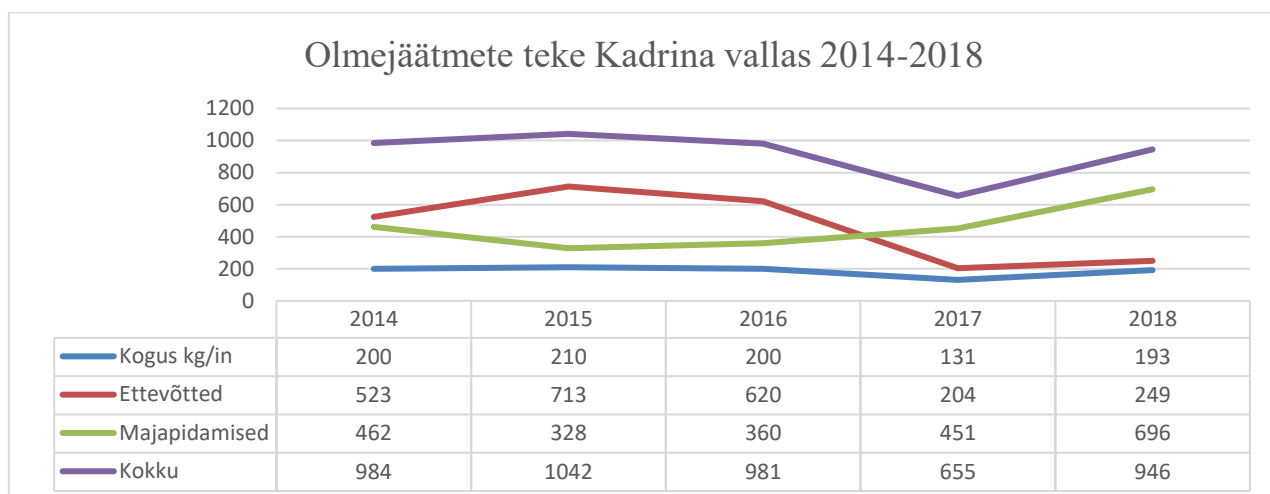
Aasta	Koguteke (sh kogutud)	Transport sisse	Taaskasutatud	Transport välja
2014	2400	102	612	1826
2015	2369	192	481	2147
2016	2556	239	379	2122
2017	3036	99	394	2690
2018	4220		150	4061

### 2.2 Olmejäätmed

Olmejäätmed (jaotisekoodiga 20) on kodumajapidamiste jäätmed ja samalaadsed kaubandus-, tööstus- ja ametiasutusjäätmed, sealhulgas liigiti kogutud jäätmed. Olmejäätmetes võib sisalduda nii tava- kui ka ohtlikke jäätmeid. Olmejäätmed ei ole koostiselt ühtsed. Jäätmete koostise määravad paljud tegurid, nagu tarbimisharjumused, kohapealne sorteerimismäär, aastaaeg, elamutüüp, elanike sorteerimisteadlikkus ja nii edasi.

Riigi jäätmekavas 2014–2020 alusel on olmejäätmete tekkel otsene seos majandusolukorra ja üldise tarbimise tasemega – mida paremini läheb riigi majandusel ning seeläbi inimestel, seda enam tarbitakse erinevaid tooteid ja teenuseid. Suurema tarbimisega kaasneb ka suurem jäätmete ke. Seetõttu on jäätmetekke vähendamise aluseks elanikkonna teadlikkus, tarbimisharjumused ning olukord, kus inimestele on jäätmete sortimine ja ära andmine võimalikult mugavaks tehtud.

Jäätmeseaduse § 66 lõige 2 sätestab, et kohaliku omavalitsuse üksus korraldab oma haldusterritooriumil olmejäätmete, eelkõige prügi ehk segaolmejäätmete, nende sortimisjääkide ja olmejäätmete tekkekohas liigiti kogumisel tekkinud jäätmeliikide kogumise ja veo.



**Joonis 2. Olmejäätmete koguteke Kadrina vallas aastatel 2014–2018 tonnides. Allikas: Keskkonnaagentuur.**

Jäätmearuandluse põhjal on Kadrina vallas tekkinud olmejäätmete kogus olnud nii ettevõtete kui ka majapidamiste jaotuses 2014-2016 stabiilne, 2017-2018 a esines märgatav langus ettevõtete jäätmetekkes, majapidamiste jäätmete teke on olnud tõusev. Olmejäätmete teke elaniku kohta on olnud stabiilne. Olmejäätmete koguteke omavalitsuses on jäätmearuandluse põhjal olnud suurusjärgus 655-1042 tonni.

Riigi jäätmekava alusel tekkis 2011. aastal Eestis elaniku kohta keskmiselt 239 kilogrammi olmejäätmeid aastas. Kadrina vallas kogutud olmejäätmete kogused ühe elaniku kohta on jäätmete kogutekke kohta arvatuna mõnevõrra väiksemad kui Eesti keskmine.

**Tabel 4. Olmejäätmete teke (sealhulgas kogutud) Kadrina vallas aastatel 2014-2018 tonnides. Allikas: Keskkonnaagentuur.**

Kood	Jäätmeliik	2014		2015		2016		2017		2018	
		E	M	E	M	E	M	E	M	E	M
20 01 01	Paber ja kartong	30.0	1.0	3.4	8.0	0.0	0.3	3.1	0.4	4.4	1.0
20 01 02	Klaas	0.2	11.6	0.4	11.9			1.3		0.4	
20 01 08	Biolagunevad köögi- ja sööklajajäätmed							0.2			
20 01 10	Rõivad							0.0	0.2		
20 01 13*	Lahustid			0.0	0.0						
20 01 14*	Happed			0.0	0.0	0.0	0.0	0.0	0.0		
20 01 19*	Pestitsiidid	0.0	0.0	0.0	0.0	0.0	0.0			0.0	0.1
20 01 21*	Luminestsentslambid ja muud elavhõbedat sisaldavad jäätmed	0.1	0.1	0.0	0.2	0.2	0.1	0.0	0.0	0.0	0.4
20 01 23 01*	Klorofluorosüsivesinikke sisaldavad kasutuselt kõrvaldatud suured kodumasinad	0.0	4.9	0.0	6.3			0.0	2.0		
20 01 26*	Õli ja rasv, mida ei ole nimetatud koodinumbriga 20 01 25	0.0	0.4	0.0	0.4	0.0	0.2	0.0	0.1	0.0	1.4
20 01 27*	Ohtlike aineid sisaldavad värvid, trüükvärvid, liimid ja vaigud	0.0	5.5	0.0	4.4	0.1	3.9	3.4	5.6	5.5	12.2
20 01 29*	Ohtlike aineid sisaldavad pesuained			0.0	0.1						

## Kadrina valla jäätmekava aastateks 2021–2026

<b>20 01 33*</b>	Koodinumbriga 16 06 01*, 16 06 02* ja 16 06 03* nimetatud patareid ja akud ning sortimata patarei- ja akukogumid, mille hulgas on selliseid patareisid või akusid	0.0	0.1	0.0	0.1			0.0	0.0	0.0	0.2
<b>20 01 35 02*</b>	Ohtlike osi sisaldavad kasutuselt kõrvaldatud väikesed kodumasinad, mida ei ole nimetatud koodinumbriga 20 01 21* ja 20 01 23*	0.0	0.0	0.0	0.0			0.0	6.5		
<b>20 01 35 03*</b>	Ohtlike osi sisaldavad kasutuselt kõrvaldatud infotehnoloogia- ja kommunikatsiooniseadmed, mida ei ole nimetatud koodinumbriga 20 01 21* ja 20 01 23*	0.0	1.3	0.0	1.5						
<b>20 01 35 04*</b>	Ohtlike osi sisaldavad kasutuselt kõrvaldatud tavatarbijatele määratud seadmed, mida ei ole nimetatud koodinumbriga 20 01 21* ja 20 01 23*	0.0	4.5	0.3	9.6	0.1	0.3				
<b>20 01 35*</b>	Ohtlike osi sisaldavad kasutuselt kõrvaldatud elektri- ja elektroonikaseadmed, mida ei ole nimetatud koodinumbriga 20 01 21* ja 20 01 23*									0.0	10.9
<b>20 01 36</b>	Kasutuselt kõrvaldatud elektri- ja elektroonikaseadmed, mida ei ole nimetatud koodinumbriga 20 01 21*, 20 01 23* ja 20 01 35*			0.0	0.1	0.0	0.0	0.0	2.0	0.1	
<b>20 01 36 01</b>	Kasutuselt kõrvaldatud suured kodumasinad, mida ei ole nimetatud koodinumbriga 20 01 21*, 20 01 23* ja 20 01 35*					0.0	3.1	0.0	4.1	0.0	8.6
<b>20 01 36 04</b>	Kasutuselt kõrvaldatud tavatarbijatele määratud seadmed, mida ei ole nimetatud koodinumbriga 20 01 21*, 20 01 23* ja 20 01 35*	0.0	2.9								
<b>20 01 39</b>	Plastid	1.2								4.6	
<b>20 01 40</b>	Metallid	0.0	1.1	0.0	3.3	0.0	8.3	0.0	3.7	0.0	3.1
<b>20 01 40 01</b>	Mustmetall									0.0	4.7
<b>20 01 40 03</b>	Alumiinium ja alumiiniumsulamid									0.0	0.1
<b>20 01 98*</b>	Sortimata ravimikogumid	0.0	0.1	0.0	0.2	0.0	0.1	0.0	0.1	0.0	0.1
<b>20 01 99</b>	Nimistus mujal nimetamata muud jäätmed	1.7		1.8							
<b>20 02 01</b>	Biolagunevad jäätmed	0.0	0.8							4.4	0.0
<b>20 02 02</b>	Pinnas ja kivid	0.0	98.6								
<b>20 03 01</b>	Prügi (segaolmejäätmed)	460.6	324.2	682.1	267.9	615.1	337.9	195.8	419.5	229.1	607.3



20 03 07	Suurjäätmed	12.4	4.6	25.5	14.5	3.2	5.7	0.0	7.4	0.6	46.4
20 03 99	Nimistus mujal nimetamata olmejäätmed	16.3				1.8					

Liigiti kogutud olmejäätmete osakaal (arvestades olmejäätmete hulka ka pakendijäätmed) on viimasel viiel aastal olnud 24-32%<sup>5</sup>. Tegu on võrdlemisi madala näitajaga.

Liigiti kogutud jäätmete osakaal nende arvutuslikust kogutekkest 2018. aasta andmete alusel on esitatud järgnevas tabelis. Enamiku liigiti kogutud jäätmetest moodustavad pakendijäätmed ning neile järgnevad ohtlikud jäätmed, elektroonika ning paberijäätmed.

Olmejäätmete omavalitsuse sisene taaskasutamine on olnud perioodil 2014-2018a 1-10% olmejäätmete tekkest. Olmejäätmete edasise taaskasutamise osakaalu kohta andmed puuduvad, sest need liiguvad omavalitsusest välja.

**Tabel 5. Liigiti kogutud jäätmete osakaal nende arvutuslikust kogutekkest 2018. aastal.**

Jäätmeliik	Liigiti kogutud 2018. aastal tonnides	Liigiti kogutud jäätmete osakaal %	Arvestuslik % segaolmejäätmetes <sup>6</sup>	Arvutuslik kogus segaolmejäätmete hulgas, tonnides	Koguteke (teoreetiliselt olmejäätmete hulgas + liigiti kogutud), tonnides
Plast	4.6	1.7	17.8	148.9	153.5
Tekstiil ja rõivad	0.0	0.0	7.4	61.9	61.9
Biologunevad jäätmed	4.4	1.6	31.1	260.1	264.5
Klaas	0.4	0.2	5.3	44.3	44.8
Paber ja kartong	5.4	2.0	12.6	105.4	110.8
Puit			2.1	17.6	17.6
Metallid	3.1	1.1	4	33.5	36.5
Elektroonika	19.5	7.1	1.5	12.5	32.1
Ohtlikud jäätmed	30.8	11.3	1.5	12.5	43.3
Pakendid	164.1	60.1	27.6	230.9	395.0

Olmejäätmete sortimisel tekkekohas tuleb vastavalt keskkonnaministri 16.01.2007 määrusele nr 4 "Olmejäätmete sortimise kord ning sorditud jäätmete liigitamise alused" (edaspidi *sortimismäärus*) liigiti koguda vähemalt järgmised jäätmeliigid vastavalt jäätmenimistu jäätmeliikide või alajaotiste koodidele:

- 1) paber ja kartong (20 01 01);
- 2) plastid (20 01 39);
- 3) metallid (20 01 40);
- 4) klaas (20 01 02);
- 5) biologunevad aia- ja haljastujäätmed (20 02 01);
- 6) biologunevad köögi- ja sööklajäätmed (20 01 08);
- 7) bioloogiliselt mittelagunevad aia- ja haljastujäätmed (20 02 02, 20 02 03);
- 8) pakendid (15 01), sealhulgas paber- ja kartongpakendid (15 01 01), plastpakendid (15 01 02), puitpakendid (15 01 03), metallpakendid (15 01 04), komposiitpakendid (15 01 05),

<sup>5</sup> Liigiti kogutud olmejäätmete osakaal = liigiti kogutud jäätmed (B) x 100 / kogu jäätmete (A). A - kogu jäätmete. Liidetud kokku kõik olmejäätmed (koodiga 20)+ pakendijäätmed (koodiga 15 01); B – liigiti kogutud jäätmed. Liidetud kokku liigiti kogutud pakendid + liigiti kogutud olmejäätmed (siia ei kuulu segaolmejäätmed).

<sup>6</sup> Arvutatud võttes arvesse SEI Tallinn "Segaolmejäätmete koostise uuringu" põhjal saadud tulemusi vastavalt maapiirkonnale [http://www.envir.ee/sites/default/files/sortimisuuringu\\_2013loplik.pdf](http://www.envir.ee/sites/default/files/sortimisuuringu_2013loplik.pdf)

**klaaspakendid (15 01 07)**, tekstiilpakendid (15 01 09) ja muud jäätmeseaduse §-s 7 esitatud olmejäätmete mõistele vastavad pakendid;

9) puit (20 01 38);

10) tekstiil (20 01 10, 20 01 11);

11) suurjäätmed (20 03 07);

12) probleemtoodete jäätmed (20 01 21\*, 20 01 23\*, 20 01 34, 20 01 35\*, 20 01 36);

13) ohtlikud jäätmed (jäätmenimistu alajaotises 20 01 tärniga "\*" tähistatud jäätmed) ning olmes tekkinud ohtlikke aineid sisaldavad või nendega saastunud pakendid jäätmekoodiga 15 01 10\*.

Kohaliku omavalitsuse üksus peab korraldama vähemalt nende jäätmeliikide liigiti kogumise, mis on eelnevas loetelus märgitud rasvaselt.

Riikliku jäätmetatistika kohaselt on viimasel viiel aastal Kadrina vallast kogutud eelpool nimetatud jäätmetest väga väikestes kogustes klaasijäätmeid (20 01 02), tekstiiljäätmete (20 01 10, 20 01 11) osakaal on ligikaudu null.

### **2.3 Pakend**

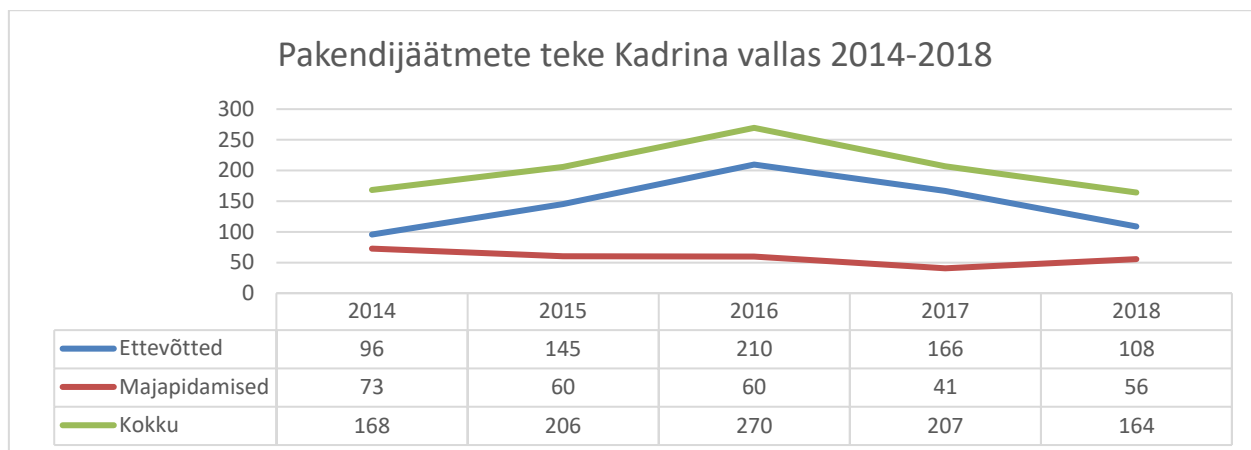
Pakend on mis tahes materjalist valmistatud toode, mida kasutatakse kauba mahutamiseks, kaitsmiseks, käsitsemiseks, kättetoimetamiseks ja esitlemiseks selle kauba olelusringi vältel: toormest kuni valmiskaubani ning tootja käest tarbija kätte jõudmiseni. Pakendiks loetakse ka samal eesmärgil kasutatavad ühekorrapakendeid.

Pakendijääde on mis tahes pakend või pakendimaterjal, mis muutub pärast pakendi kasutamist jäätmeks. Pakendijäätmeteks ei loeta pakendi ja pakendimaterjali tootmisel tekkinud jääke.

Pakendiseadus kehtestab nõuded pakendi ja pakendijäätmete kasutamisele, soodustades sellega pakendi või pakendimaterjali ringlust ja taaskasutamist. Pakendid ja nendest tekkivad jäätmed on üheks oluliseks aspektiks, millele viimasel ajal tähelepanu on pööratud. Suur osa pakendijäätmetest on ühekorrapakendid, mille taaskasutamise süsteem ei ole veel välja kujunenud. Korraldatud on alkoholi- ja joogipakendite (klaas-, plast- ja metallpakendite) kogumine, sorteerimine ja taaskasutamine, millele andis tõuke Pakendiaktsiisi seadus ja pakenditele kehtestatud tagatisraha süsteem (niinimetatud pandipakendid).

Pakendijäätmed moodustavad olulise osa olmejäätmetest ja prognooside kohaselt pakendijäätmete osatähtsus kasvab. Sihtasutus Stockholmi Keskkonnainstituudi Tallinna Keskuse uuringutulemuste põhjal arvatud Eesti maapiirkonna pakendijäätmete sisaldus prügilasse ladestatavates segaolmejäätmetes on 27,6%. Pakendijäätmete koguteke omavalitsuses on sellest lähtuvalt 2018. aastal olnud 306 tonni.

Kadrina vallas koguti 2018. aastal pakendijäätmeid 164 tonni. Pakendijäätmete osakaal kõigist liigiti kogutud olme- ja pakendijäätmetest on 2018. aastal olnud u 60% ehk valdava osa liigiti kogutud jäätmetest moodustavad just pakendijäätmed. Hea näitajana toimib vallas eriliigiliste pakendite kogumine (eriliigiliste pakendite hulk moodustab kogu pakendijäätmete hulgast 85%).



**Joonis 3. Pakendijäätmete teke Kadrina vallas 2014-2018. Allikas: Keskkonnaagentuur.**

On näha, et pakendijäätmete teke on Kadrina vallas olnud võrdlemisi stabiilne, kui välja arvata 2016.a pakendijäätmete tekke hüppeline tõus ettevõtetes, mis võib olla tingitud mõnest jäätmestatistika eripärasest. Arvestades järjest suurenevat pakendite tarbimist on oodata edasiseks perioodiks pigem pakendijäätmete tekke kasvu.

**Tabel 6. Kadrina valla pakendijäätmete teke jäätmearuandluse kohaselt aastatel 2014–2018 tonnides. Allikas: Keskkonnaagentuur.**

Kood	Jäätmeliik	2014		2015		2016		2017		2018	
		E	M	E	M	E	M	E	M	E	M
15 01 01	Paber- ja kartongpakendid	17.3	10.1	6.8	3.3	16.4	0.4	19.4		18.6	
15 01 02	Plastpakendid	38.7	1.8	56.7	1.3	37.3	1.3	39.5	3.0	26.7	6.5
15 01 03	Puitpakendid			47.4		127.2		69.5		20.8	
15 01 04	Metallpakendid	5.3	0.1	16.1	0.1	7.1	5.4	17.2	9.8	19.9	22.9
15 01 06	Segapakendid	18.4	55.1	3.4	50.3	5.2	52.3	1.9	27.3	0.0	24.7
15 01 07	Klaaspakendid	11.5	5.1	10.5	4.7	11.2	0.4	12.3		11.2	
15 01 10 01*	Ohtlike aineid sisaldavad või nendega saastunud metallpakendid					4.9		6.3		10.6	
15 01 10*	Ohtlike aineid sisaldavad või nendega saastatud pakendid	4.3	0.3	4.2	0.8	0.4		0.4	0.4	0.8	1.5

## 2.4 Biolagunevad jäätmed

Biolagunevad jäätmed on aeroobselt või anaeroobselt lagunevad jäätmed, nagu toidujäätmed, paber ja papp ning biojäätmed, mille alla kuuluvad aia- ja haljastujäätmed, kodumajapidamises, jaemüügikohas, toidlustusasutuses ja toiduainetööstuses tekkinud toidu- ja köögijäätmed.

Säästva Eesti Instituudi läbiviidud uuringu tulemuste kohaselt moodustas biojäätmete sisaldus segaolmejäätmetes Eesti maapiirkondades 31,1%. Biolagunevate jäätmete koguste vähendamiseks olmejäätmete hulgast tuleb biojäätmed eraldi koguda ning suunata kompostimisele.

Prügilasse ladestatavate olmejäätmete hulgas ei tohi biolagunevaid jäätmeid olla üle 20 massiprotsendi alates 2020. aasta 16. juulist. Riigi jäätmekava näeb ette, et ringlussevõtu osakaal jäätmeliigi kogumassist peab 2020. aastaks olema biolagunevatel jäätmetel 13%.

Riikliku jäätmestatistika kohaselt biojäätmete liigiti kogutud kogus on viimasel viiel aastal olnud vahemikus 0.15-4.38 t ning tegu on olnud valdavalt ettevõtetelt vastuvõetud (või ettevõtte alla deklareeritud) biolagunevate jäätmetega. Tõenäoliselt on siiski vallas tekkivate biojäätmete kogus märgatavalt suurem, sest kohalik majapidamistes toimuv kompostimine ei kajastu jäätmestatistikas, samuti satub jätkuvalt suur osa majapidamiste biojäätmetest segaolmejäätmete hulka. Jäätmestatistikas ei kajastu biolagunevate köögi- ja sööklajajäätmete ning biolagunevate aia-ja haljastujäätmete taaskasutamist.

Biolagunevate jäätmete segaolmejäätmete sekka sattuvate koguste vähendamiseks tuleb propageerida nende kohapealset komposteerimist ja arvestada sellega, et juba alates 01. jaanuarist 2008. aastast on haljastusjäätmete panek olmeprügi hulka keelatud. Vajalik on leida lahendusi biolagunevate jäätmete (eeskätt köögi- ja sööklajajäätmete) vastuvõtu parandamiseks.

#### **2.4.1 Kalmistujäätmed**

Kalmistutel tekkivad jäätmed sisaldavad väga suures ulatuses biolagunevaid haljasjäätmeid.

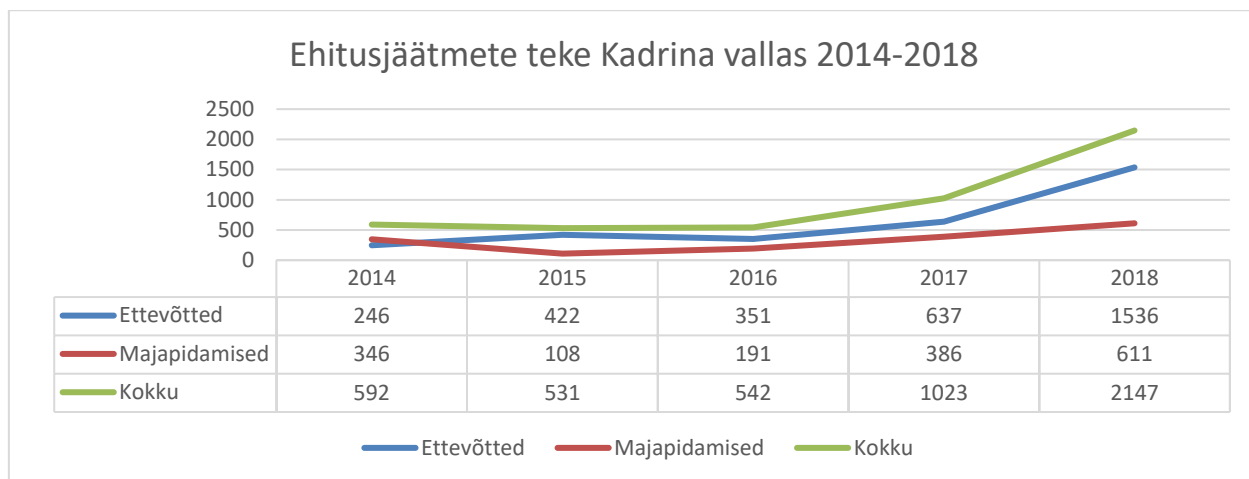
Kadrina haldusterritooriumil asub kaks kalmistut: Kadrina kirikuaed ja kalmistu ning Hulja kalmistu. Kadrina alevikus asuval kalmistul on eraldi konteinerid segaolmejäätmete kogumiseks. Hulja kalmistu haljastusjäätmed kompostitakse koha peal ning Kadrina kalmistult kokkukogutud haljastusjäätmed viiakse MTÜ Lääne-Viru Jäätmekeskusesse. Arvestades jäätmestatistikas kajastuvat väga madalat haljastusjäätmete kogust, siis tõenäoliselt esineb ebatäpsusi kalmistute haljasjäätmete deklareerimises korrektse omavalitsuse alla.

#### **2.5 Ehitus- ja lammutusjäätmed**

Ehitus- ja lammutusjäätmed on jäätmed, mis tekivad ehitiste või nende osade rajamisel, lammutamisel, renoveerimisel või restaureerimisel.

Ehitusjäätmete hulka kuuluvad puidu, metalli, betooni, telliste, ehituskivide, klaasi ja muude ehitusmaterjalide jäätmed, sealhulgas need, mis sisaldavad asbesti ja teisi ohtlikke jäätmeid ning väljaveetav pinnas, mis tekib ehitamisel ja remontimisel (edaspidi ehitamisel) ning mida ehitusobjektile tööde tegemiseks ei kasutata.

Liigiti kogutud ehitusjäätmed on viimasel viiel aastal kogu ehitusjäätmete tekkest moodustanud 52–79%, mis on üsna madal näitaja. Ehitus- ja lammutusjäätmete tekitajaks on eelkõige ettevõtted. Ehitus- ja lammutusjäätmete teke on alates 2017.a märgatavalt tõusnud. Aastane jäätmekogus on jäänud viimasel viiel aastal vahemikku 531-2147 tonni.



**Joonis 4. Ehitusjätmete teke Kadrina vallas 2014-2018. Allikas: Keskkonnaagentuur.**

2018. aastal tekkis kokku 2147 tonni ehitus-lammutusjätmeid, sellest ligikaudu 7% taaskasutati omavalitsuses. Kuna omavalitsuse territooriumil puuduvad ehitusjätmete taaskasutuskohad, on taaskasutuse osakaal väike, kuid see ei tähenda, et antud jätmeid ei taaskasutataks kusagil mujal. Samas ei võimalda see hinnata jäätmeseaduse nõuet, et alates 2020. aastast tuleb ehitus- ja lammutusjätmeid taaskasutada vähemalt 70 protsendi ulatuses nende jätmete kogumassist kalendriaastas. Jäätmetestatistika nimelt ei kajasta palju jätmetest läks taaskasutusse teistes omavalitsustes. Ehitusjätmete liigiti kogumine ja taaskasutusse suunamine vajab jätkuvalt propageerimist.

Jäätmearuannete kohaselt Kadrina vallas tekkinud (sealhulgas kogutud) ehitus- ja lammutusjätmete liigid ja kogused on toodud järgnevas tabelis.

**Tabel 7. Kadrina vallas tekkinud (sealhulgas kogutud) ehitus- ja lammutusjätmed aastatel 2014-2018 tonnides. Allikas: Keskkonnaagentuur.**

Kood	Jäätmeliik	2014		2015		2016		2017		2018	
		E	M	E	M	E	M	E	M	E	M
17 01 01	Betoon	8.9		5.3		55.5	1.4	0.0	0.6	61.2	
17 01 02	Tellised	0.3	0.0					0.0	12.7	30.0	
17 01 07	Betooni-, tellise-, plaadi- või keraamikatootesegud, mida ei ole nimetatud koodinumbri 17 01 06*	0.0	176.6	58.7	1.4			1.3	9.2	720.0	
17 02 01	Puit	10.1	2.0	2.0	9.8	4.8		30.3	1.0	24.4	
17 02 02	Klaas	0.5		0.0	0.2						
17 02 03	Plastid	0.1								1.1	
17 03 02	Bituumenitaolised segud, mida ei ole nimetatud koodinumbri 17 03 01*									30.0	
17 04 01	Vask, pronks, valgevask	0.0	1.1	0.0	0.6	0.0	2.3	1.7	5.7	3.5	7.8
17 04 02	Alumiinium	0.0	1.6	0.1	1.1	0.2	2.8	0.0	7.7	2.7	8.9
17 04 03	Plii	0.0	0.0	0.0	0.2			0.0	0.0	0.0	0.1

<b>17 04 04</b>	Tsink	0.0	0.0							0.0	0.0
<b>17 04 05</b>	Raud ja teras	87.0	137.2	114.9	54.9	48.7	147.4	259.8	332.1	141.0	556.5
<b>17 04 07</b>	Metallisegud			0.0	0.2	2.0		0.0	0.0	1.6	2.3
<b>17 04 11</b>	Kaablid, mida ei ole nimetatud koodinumbri 17 04 10*							0.1			
<b>17 05 03*</b>	Ohtlike aineid sisaldavad kivid ja pinnas							28.9			
<b>17 05 04</b>	Kivid ja pinnas, mida ei ole nimetatud koodinumbri 17 05 03*					79.5				81.2	
<b>17 05 06</b>	Süvenduspinnas, mida ei ole nimetatud koodinumbri 17 05 05*	0.0	1.1								
<b>17 06 05*</b>	Asbesti sisaldavad ehitusmaterjalid	14.3	23.1	13.8	13.9	9.3	32.7	16.0	12.1	13.9	19.9
<b>17 08 02</b>	Kipsipõhised ehitusmaterjalid, mida ei ole nimetatud koodinumbri 17 08 01*	0.2									
<b>17 09 04</b>	Ehitus- ja lammutussegapraht, mida ei ole nimetatud koodinumbritega 17 09 01*, 17 09 02* ja 17 09 03*	124.9	3.1	227.7	25.9	151.0	4.2	298.9	5.2	425.4	14.9

Võib eeldada, et tekkivad ehitus- ja lammutusprahi kogused on suuremad kui ametlikus statistikas kajastub, kuna eeskätt majapidamistes tekkivatest ehitusjäätmetest käideldakse suur osa segaolmejäätmetena või taaskasutatakse kohapeal. Jätakuvalt esineb ehitusjäätmete osas ka probleem, et need viiakse asulate äärsetele tühermaadele, metsa või esimesse vedajale sobivasse kohta. Sellist käitumist esineb küll aasta-aastalt vähem, kuid probleem on olemas ja sellega tuleb järjepidevalt tegeleda.

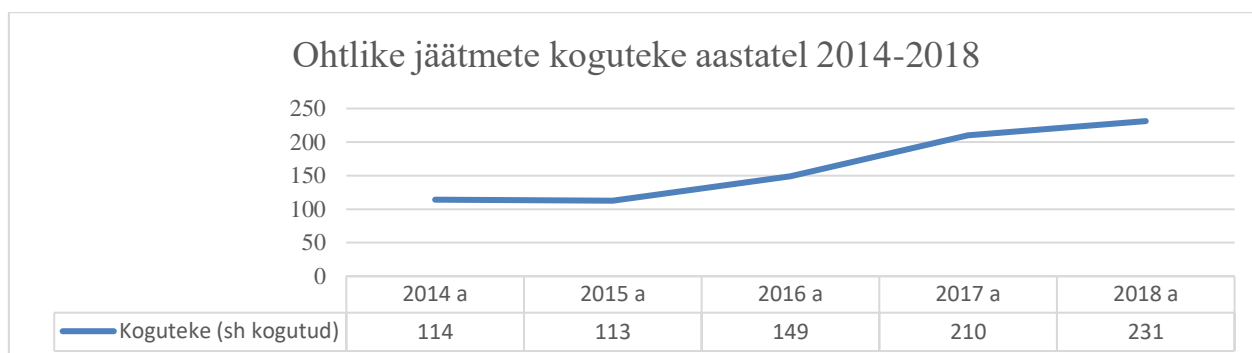
Tuleb jätkata kontrolli tugevdamist tekkivate, ladustatavate ja taaskasutatavate jäätmete üle. Ehitus- ja lammutusjäätmete teke sõltub suuresti ehitustegevuse aktiivsusest, mis on sõltuvuses majanduslikust heaolust. Oodata on ka edaspidi ehitus- ja lammutusjäätmete koguse osas ebastabiilsust.

## 2.6 Ohtlikud jäätmed

Ohtlikud jäätmed on jäätmed, mis oma kahjuliku toime tõttu võivad olla ohtlikud tervisele, varale või keskkonnale.

Ohtlike jäätmete teke ja käitlemine on kajastatud järgmises tabelis. Ohtlike jäätmete teke on viimasel viiel aastal olnud stabiilselt kasvav.

Majapidamiste ohtlike jäätmete eraldikogumise osas on viimasel neljal aastal toimunud positiivsed arengud. Võrreldes eelnevate aastatega on lahuskogutud ohtlike jäätmete kogus oluliselt tõusnud. Ohtlikele jäätmetele Kadrina vallas kohapealset taaskasutust ei toimu ning kõik ohtlikud jäätmed transporditakse omavalitsusest välja. Lisaks korraldab MTÜ Lääne-Viru Jäätmekeskus Kadrina vallas iga-aastaseid ohtlike jäätmete kogumisringe.



**Joonis 5. Ohtlike jäätmete koguteke Kadrina vallas aastatel 2014-2018. Allikas: Keskkonnaagentuur.**

Tavaliselt kodumajapidamises tekkivad ohtlikud jäätmed on:

- 1) aegunud ravimid;
- 2) elavhõbeda kraadiklaasid;
- 3) kodukemikaalid;
- 4) vanaõli, õlised kaltsud, õlifiltrid;
- 5) värvi-, laki-, liimi- ja lahustijäägid;
- 6) väetised ja pestitsiidid;
- 7) rotimürk jm biotsiidid;
- 8) kompaktlambid (ehk säästupirnid), päevavalguslambid;
- 9) patareid ja akud.

Kadrina vallas moodustavad elanike ohtlikud jäätmed peamiselt romusõidukid, asbesti sisaldavad ehitusmaterjalid ning pliiakud, samas esineb märkimisväärselt ka ohtlikke aineid sisaldavaid värve, trükivärve, liime ja vaikusid ning nendega saastunud pakendeid. Seoses elanike sorteerimisharjumuste paranemisega on oodata ohtlike jäätmete koguse pidevat vähest tõusu ka edaspidi.

Vanaõli jäätmete teke on kajastatud järgnevas tabelis. Vanaõli jäätmete osas kohalikku käitlust ei toimu.

**Tabel 8. Kadrina vallas tekkinud (sealhulgas kogutud) vanaõli jäätmed aastatel 2014-2018 tonnides. Allikas: Keskkonnaagentuur.**

Kood	Jäätmeliik	2014	2015	2016	2017	2018
13 02	Mootori-, käigukasti- ja määrideõlijäätmed	0.0	0.0	7.7	10.8	0.2
13 05	Õlipüünisejäätmed	0.0	0.0	2.7	0.0	4.9

Ohtlikke jäätmeid tuleb hoiustada nii, et need ei reostaks pinna- või põhjavett ega põhjustaks teisi keskkonnakahjustusi. Vedelaid ohtlikke jäätmeid peab säilitama kindlalt suletavates kogumismahutites, mis välistab nende sattumise maapinnale, põhjavette või kanalisatsiooni.

## 2.7 Romusõidukid ja vanarehvid

Keskkonnaministri 16. juuni 2011 määrus nr 33 "Romusõidukite käitlusnõuded" kehtestab nõuded romusõidukite lammutamiseks ja käitlemiseks ning seab tingimused lammutuskodadele. Mootorsõidukid ja nende osad kuuluvad jäätmeseaduse mõistes probleemtoodete hulka.

Probleemtooted on tooted, mille jäätmed põhjustavad või võivad põhjustada nii ohtu tervisele kui ka keskkonnaohtu, keskkonnanahäiringuid või keskkonna ülemäärast risustamist.

Romusõiduk tuleb üle anda tootja või tootja esindaja määratud kogumispunkti või uue sõiduki ostmise korral müügikohta või vanametalli kogumispunkti. Kadrina vallas puuduvad autolammutused ja romusõidukite kogumispunktid.

Vanade autorehvide kogumise nõuded määrab Vabariigi Valitsuse 17. juuni 2010 määrus nr 80 "Rehvidest tekkinud jäätmete kogumise, tootjale tagastamise ning taaskasutamise või kõrvaldamise nõuded ja kord". Vanad autorehvid saab ära anda rehviettevõttesse üks-ühele uute rehvide ostmisel. Samuti on võimalik eraisikul rehve üle anda MTÜ Rehvinglus autorehvide kogumispunktides, millest üks paikneb Kadrina jäätmejaamas.

**Tabel 9. Kadrina vallas tekkinud (sealhulgas kogutud) romusõidukid ning romusõidukite lammutamisel ja sõidukihooldusel tekkinud jäätmed aastatel 2014-2018 tonnides. Allikas: Keskkonnaagentuur**

Romusõidukid mitmesugustest liiklusvaldkondadest (sealhulgas liikurmasinad) ning romusõidukite lammutamisel ja sõidukihooldusel tekkinud jäätmed 16 01 (välja arvatud 16 01 03)	2014	2015	2016	2017	2018
Ettevõtted	5.4	0.2	1.9	17.5	17.8
Majapidamised	16.0	18.2	18.4	48.4	69.4

**Tabel 10. Vanarehvide teke (sealhulgas kogutud) jäätmearuannete põhjal Kadrina vallas aastatel 2014-2018 tonnides. Allikas: Keskkonnaagentuur.**

Vanarehvid - 16 01 03	2014	2015	2016	2017	2018
Ettevõtted	0	0.28	0	0	1.78
Majapidamised	2.8	2	0	0	0

Vanarehvide osakaal jäätmetekkes tõenäoliselt tõuseb lähiajal seoses autostumise kasvuga. Samas on oodata ka rehvide taaskasutamise suurenemist, seoses vanarehvide vastuvõtmise ja taaskasutamise süsteemi arenemisega.

## 2.8 Elektri- ja elektroonikaseadmed

Elektri- ja elektroonikaseadmete romud on üks kiiremini kasvavaid jäätmevooge. Need jäätmeliigid sisaldavad väärtuslikke metalle, kuid samas hulgaliselt ka äärmiselt keskkonnaohtlike komponente nagu elavhõbe, tina, kaadmium, freoonid jne.

**Tabel 11. Elektri- ja elektroonikaseadmete jäätmete teke (sealhulgas kogutud) jäätmearuannete põhjal Kadrina vallas aastatel 2014-2018 tonnides. Allikas: Keskkonnaagentuur.**

Elektri- ja elektroonika-seadmete ning muude seadmete ja aparatuuride jäätmed - 16 02	2014	2015	2016	2017	2018
Ettevõtted	0.0	0.0	31.2	0.0	0.0
Majapidamised	8.4	1.4	2.4	4.0	13.4



Elektri- ja elektroonikaseadmete romude koguste osas on tulevikus oodata koguste kasvu nii tänu paranevale kogumissüsteemile kui elektroonikaseadmete suuremale kasutamisele ja sellega kaasnevale seadmete vananemisele.

## 2.9 Reoveesete

Reovee käitlusel tekib jäätmena reoveesete. Viimase viie aasta jäätmearuanded näitavad omavalitsuses võrdlemisi stabiilset reoveesete teket u 170-212 tonnises koguses.

Kadrina vallas on kokku seitse reoveepuhastit: Kadrina ja Hulja alevikus, Ridaküla, Salda, Vohnja, Kihlevere ja Viitna külades. Kadrina vallas tekkiv reoveesete on viimasel viiel aastal täies mahus vallast välja transporditud. Viitna, Kihlevere ja Vohnja reoveepuhastitest tekkiv võre- ja liivapüünise praht ning pressitud muda viiakse MTÜ Lääne - Viru Jäätmekeskusesse ning liigmuda Rakvere reoveepuhastile. Kadrina reoveepuhastil tekkinud reoveesete pressitakse kuivaks ja antakse üle Ragn-Sells AS-ile edasiseks käitlemiseks.

**Tabel 12. Reoveesete (jäätmed koodiga 19 08) teke Kadrina vallas 2014-2018 aastal. Allikas: Keskkonnaagentuur.**

Aasta	Koguteke (sh kogutud)
2014	199.38
2015	207.54
2016	170.12
2017	211.54
2018	198.1

## 2.10 Tervishoiu- ja veterinaarteenuste jäätmed

Tervishoiujäätmed on nii inimese kui ka loomade tervishoiu, ravimise ning hooldusega seotud asutustes tekkivad jäätmed. Vastavalt Euroopa Nõukogu direktiivile 1999/31/EÜ prügilate kohta on nakkusohtlike jäätmete ladestamine tavajäätmete prügilatesse keelatud.

Valla peamine elanike teenindav tervishoiuasutus on OÜ Kadrina Tervisekeskus, kus osutatakse nii perearsti- kui hambaraviteenuseid. Kokku on Kadrina vallas 3 perearsti nimistut. Valla ainuke apteek paikneb Kadrina alevikus. Lisaks toimub Kadrina alevikus 2 korda nädalas volitatud veterinaararsti vastuvõtt.

Tervishoiuasutused (sh ka veterinaarasutused) peavad välja töötama sisemised juhised jäätmete liigiti kogumiseks ja edasiseks käitlemiseks. Jäätmed tuleb pakkida tekkekohas ja viia tekkekohast pakituna tervishoiuasutuse jäätmeoidlasse kuni üleandmiseni vastavat luba omavale jäätmekäitlusettevõttele. Vastavalt Euroopa Nõukogu direktiivile 1999/31/EÜ prügilate kohta on nakkusohtlike jäätmete ladestamine tavajäätmete prügilatesse keelatud.

Vaadeldavad perioodil (2014–2018) on Keskkonnaagentuuri andmetel tervishoiuteenuste jäätmete teket Kadrina vallas olnud vahemikus üksnes 0,024 - 0,084 tonni. Kadrina Tervisekeskus OÜ annab tekkinud meditsiinilised riskijäätmed üle vastavale jäätmekäitlejale.

Seoses rahvastiku vananemisega ja jäätmetekitajate üle kontrolli saavutamiseega võib järgnevat kümneks aastaks prognoosida mõningast raviasutustes tekkivate jäätmete kasvu.

Loomahaiguste uurimisel, diagnoosimisel, ravimisel või ärahoidmisel tekkinud jäätmed (kood 18 02) tuleb samuti üle anda kas vastavat jäätmeluba või ohtlike jäätmete puhul vastavat ohtlike

jäätmete käitluslitsentsi ja jäätmeluba omavatele ettevõtetele. Sellised jäätmed peaksid saama käideldud samal viisil inimeste raviasutuste- ja haigla jäätmetega. Jäätmearuandluse andmetel tekib Kadrina vallas 18 02 koodiga jäätmeid 0,001-0,002 tonni aastas.

## **2.11 Tööstusjäätmed**

Kadrina vallas tekib vähe spetsiifilisi tööstusjäätmeid, olulisemateks tööstusjäätmeteks on taimsete ja loomsete kudede jäätmed, mis tekivad eelkõige põllumajanduses. Lisaks saepuru, puidutolm ja analoogsed saetööstuse jäätmed.

Tööstusjäätmete teke sõltub suuresti vallas tegutsevate ettevõtete arengutest ning nende teket ei ole võimalik valla jäätmekavas prognoosida. Ettevõtted vastutavad ise oma jäätmete õiguspärase käitlemise eest.

## **2.12 Jäätmete kogumine ja käitlus**

### **2.12.1 Liitumine kogumissüsteemidega**

Kadrina vald on hõlmatud korraldatud jäätmeveoga. Omavalitsus on määranud jäätmeveo piirkonna, jäätmeveo teenustasu piirmäärad ja jäätmeveo tüüptingimused ning on korraldanud avaliku konkursi jäätmevedaja leidmiseks.

Kadrina vallas on korraldatud segaolmejäätmete kogumine valla territooriumil asuvatelt füüsilistelt ja juriidilistelt isikutelt. Vallavalitsus viis vastavalt jäätmeseadusele läbi korraldatud jäätmeveo riigihanke, mille tulemusena on perioodil 01.05.2017 – 30.04.2022 ainuõigus vedada Kadrina vallas segaolmejäätmeid Ragn-Sells AS-il. Ragn-Sells AS-le antud jäätmeveo ainuõigus tähendab seda, et veopiirkonnas võib olmejäätmete kogumise ja äraveo teenust osutada üksnes ainuõiguse saanud jäätmevedaja ning teised jäätmevedajad ei tohi antud veopiirkonnas teenuseid osutada. Korraldatud jäätmeveoga loetakse automaatselt liitunuks kõik piirkonnas asuvad jäätmevaldajad, nii eramajade omanikud, korteriühistud kui ka ettevõtjad.

Kadrina vallas asub Kadrina jäätmejaam, kus võetakse muuhulgas vastu ohtlikke jäätmeid ja elektri- ja elektroonikajäätmeid. Patareide kogumiseks on kauplustes vastavad kogumiskohad, samuti on olemas kogumiskastid Kadrina vallamajas ja Kadrina jäätmejaamas. Aegunud ravimeid võetakse vastu samuti Kadrina jäätmejaamas ja apteekides.

Valla kõigis piirkondades on rajatud avalikud pakendite kogumispunktid koos kogumiskonteineritega eri liiki pakendite kogumiseks, kus saab tasuta ära anda segapakendeid, pappi, paberpakendeid ja kartongi. Kadrina alevikus asuvad konteinerid segapakenditele ning paberile ja papile, Hulja alevikus ja kõikides küldades asuvad üksnes segapakendite konteinerid. Eraldi konteinerid klaasi kogumiseks Kadrina vallas puuduvad.

Kadrina vallal puudub võimalus haljastusjäätmete kompostimiseks. Eramajades kompostitakse haljastusjäätmeid oma kinnistu piires.

### **2.12.2 Pakendijäätmete kogumis- ja käitlussüsteem**

Pakendiseadus lähtub tootjavastutuse põhimõttest, mis tähendab, et pakendiettevõtjad (pakendajad, maaletoojad, sisuliselt ka kaubandus) on kohustatud tasuta tagasi võtma kõik pakendid, mis on turule toodud. Pakendiseaduse § 20 alusel on pakendiettevõtja, kes müüb pakendatud kaupa lõppkasutajale

või tarbijale, kohustatud lõppkasutajalt või tarbijalt tasuta tagasi võtma müüdnud kauba müügipakendi ja -pakendijäätmed. Tagasivõtmise nõue hõlmab vaid pakendit, mille tüüp, kuju ja suurus vastavad selles müügikohas müüdava kauba pakendile ja selle kauba müüja poolt üleantava kauba pakendile. Sellest tulenevalt peab olema müügikohtades informatiivne teade tarbijatele pakendi tagasivõtmise kohast (lähima pakendijäätme vastuvõtupunkti või konteineri asukoht).

Ettevõtte võib pakendijäätmete kogumist ja taaskasutamist korraldada ise või delegerida oma kohustused akrediteeritud tootjavastutusorganisatsioonidele, kes korraldavad pakendikonteinerite paigalduse ja tühjendamise.

Pakendiseaduse kohaselt on tarbija kohustatud pakendi ja pakendijäätmed tagastama tühjalt ja liigiti sordituna vastavalt kohaliku omavalitsuse jäätmehoolduseeskirjas kehtestatud korrale ja pakendiettevõtja või taaskasutusorganisatsiooni nõuetele.

Pakendiseaduse alusel on akrediteeritud üks tagatisrahaga pakendite kogumisega tegelev taaskasutusorganisatsioon (Eesti Pandipakend OÜ) ja kolm peamiselt konteinerite kaudu kogutava muu müügipakendiga tegelevat taaskasutusorganisatsiooni - MTÜ Eesti Taaskasutusorganisatsioon (ETO), MTÜ Eesti Pakendiringlus (EPR) ja Tootjavastutusorganisatsioon OÜ (TVO).

Eesti Pandipakendi andmetel (19.03.2020) asuvad pandipakendi tagastuspunktid Kadrina vallas:

- Kadrina kauplus OG Elektra AS, Kadrina alevik
- Kadrina pood RR Lektus AS, Kadrina alevik
- Kadrina Konsum Järva TÜ, Kadrina alevik
- Raineri Grupp OÜ, Hulja alevik.

Kadrina vallas asuvate pakendikonteinerite asukohad on esitatud järgnevas tabelis (seisuga 02.04.2020). Pakendikonteinerite asukohad on leitavad ka <https://kuhuviaa.ee> ja <https://arcg.is/yuv9H>

2020. aasta alguse seisuga on pakendiettevõtjate andmetel Kadrina vallas pakendijäätmete taaskasutusse suunamiseks paigaldatud TVO-l 6 kogumiskohta (kõik segapakendile), ETO-l 10 kogumiskohta (kõik segapakendile) ning EPR-l 10 kogumiskohta. Pakendikonteineritesse saavad elanikud jäätmeid ära anda tasuta.

**Tabel 13. Pakendikonteinerite paiknemine Kadrina vallas pakendiorganisatsioonide kodulehtede alusel.**

Pakendi-organisatsioon	Objekti aadress	Konteiner	Liik
ETO	Hulja alevikus kaupluse vastas	2,5M <sup>3</sup> konteiner	Segapakend
ETO	Kadrina alevik, Pargi tn parklas	2,5M <sup>3</sup> konteiner	Segapakend
ETO	Kadrina Konsumi pood	2,5M <sup>3</sup> konteiner	Segapakend
ETO	Kadrina alevik, Viru tn 14 parkla	2,5M <sup>3</sup> konteiner+ kaks 1,1M <sup>3</sup> konteinerit	Segapakend
ETO	Kadrina alevik, Nooruse tn 7a	2,5M <sup>3</sup> konteiner	Segapakend
ETO	Rõmeda küla	1,1M <sup>3</sup> konteiner	Segapakend
ETO	Vohnja küla, Vohnja lasteaed-alkkooli parkla	1,1 M <sup>3</sup> konteiner	Segapakend
ETO	Ridaküla seltsimaja	1,1 M <sup>3</sup> konteiner	Segapakend
ETO	Neeruti küla väikeelamute piirkond	1,1M <sup>3</sup> konteiner	Segapakend
ETO	Võipere küla, Rukkilille kinnistu	2,5 M <sup>3</sup> konteiner	Segapakend
EPR	Vohnja kortermajad	4,5M <sup>3</sup> konteiner	Segapakend

EPR	Viitna kortermajad	4,5M <sup>3</sup> konteiner	Segapakend
EPR	Kadrina alevik, Neeruti tee 1	4,5 M <sup>3</sup> konteiner	Segapakend
EPR	Kadrina alevik, Aasa tn 13	4,5 M <sup>3</sup> konteiner	Segapakend
EPR	Loobu metskonna kontor	4,5M <sup>3</sup> konteiner	Segapakend
EPR	Hulja alevik, Vandu tee 13	4,5M <sup>3</sup> konteiner	Segapakend
EPR	Kadrina alevik, Raua tn 4	4,5 M <sup>3</sup> konteiner	Segapakend
EPR	Kadrina alevik, Tapa tee 14	2,5 M <sup>3</sup> konteiner	Segapakend
EPR	Võipere küla , Rukkilille kinnistu	2,5 M <sup>3</sup> konteiner	Segapakend
EPR	Ohepalu küla, Ellihanso kinnistu	2,5 M <sup>3</sup> konteiner	Segapakend
EPR	Kadrina alevik, Tapa tee 14	2,5 M <sup>3</sup> konteiner	Segapakend
TVO	Hulja alevik, Tõnismäe tee 19	2,5M <sup>3</sup> konteiner	Segapakend
TVO	Kihlevere küla, Külavahe tee 2	0,6M <sup>3</sup> konteiner	Segapakend
TVO	Salda küla ridaelamud	0,6M <sup>3</sup> konteiner	Segapakend
TVO	Saukse küla Jaani-Hansu kinnistu	0,6M <sup>3</sup> konteiner	Segapakend
TVO	Ridaküla ridaelamud	0,6M <sup>3</sup> konteiner	Segapakend
TVO	Kadrina alevik, Rakvere tee 3	2,5 +0,6 M <sup>3</sup> konteiner	Segapakend

EPR omab lisaks segapakendi konteineritele Kadrina alevikus ka kolme paberi- ja kartongpakendi konteinerit Kalevipoja tänaval, Nooruse tn 7a ja Rakvere tee 3 juures.

TVO pakub eraldi Kadrina alevikus asuvate korteriühistutele tarbeks välja töötatud pakendijäätmete kogumise teenust. Selleks paigutatakse korteriühistu territooriumile lukustatav ning spetsiaalse avaga 0,6 m<sup>3</sup> konteiner, mis on mõeldud kasutamiseks ainult korteriühistu elanikele. Antud konteinerit tühjendatakse vastavalt kokkulepitud tühjendusgraafikule. Vajadusel saab korteriühistu tellida TVO-lt nii eesti- kui ka venekeelsed sorteerimise juhendmaterjalid, mida on võimalik panna maja infotahvlitele.

### 2.12.3 Biolagunevate jäätmete kogumis- ja käitlussüsteem

Kadrina vallas puudub aia- ja haljastusjäätmete kohapealne üleandmisvõimalus ning võimalus haljastusjäätmete kompostimiseks. Lähim üleandmispunkt on MTÜ Lääne-Viru Jäätmekeskus, mis asub Piira külas, Vinni vallas.

Jäätmehoolduseeskirja kohaselt on ühepereelamutes tekkivate biolagunevate jäätmete kompostimine lubatud oma kinnistu piirides. Väljaspool oma kinnistut on biolagunevaid jäätmeid lubatud kompostida ainult jäätmeoaga jäätmekäitluskohas. Kortereelamutes tuleb võimalusel koguda eraldi biolagunevaid köögijäätmeid, mis ei tohi sisaldada vedelaid jäätmeid. Biolagunevad köögijäätmed paigutatakse spetsiaalsesse kottidesse pakitult. Biolagunevate jäätmete mahutisse ei tohi visata kilekotte või muid kompostimiseks kõlbmatuid jäätmeid. Määrumise vältimiseks tuleb biolagunevate jäätmete mahuti katta seestpoolt paberi- või mõnest muust biolagunevast materjalist kotiga või pesta mahutit pärast tühjendamist.

Kadrina valla hajaasustusega osades on tegemist valdavalt ühepereelamutega ning eeldatavalt toimub nende juures vähemalt osaliselt biolagunevate jäätmete kompostimine. Samas kortereelamute piirkondades vajab biolagunevate jäätmete kogumissüsteem täiendamist.

### 2.12.4 Ehitus-ja lammutusjäätmete kogumis- ja käitlussüsteem

Vastavalt vallas kehtivatele jäätmehoolduseeskirjale tuleb ehitusjäätmed sortida liikidesse nende tekkekohal. Kui ehitusjäätmete tekkekohas puudub võimalus neid sortida või see osutub majanduslikult ebaotstarbekaks, tuleb jäätmed anda töötlemiseks vastavat õigust omavale jäätmekäitlejale, kes teeb selle töö teenustöona. Eelistada tuleb ettevõtjat, kes tagab jäätmete täielikuma taaskasutamise.

Ehitusjätmete käitlemise eest vastutab ehitise omanik. Ehitise omanik on jäätmehoolduseeskirja tähenduses ehitise kui vallasasja omanik, kinnistu omanik, hoonestusõiguse või mõne muu piiratud asjaõiguse alusel kinnistu kasutaja või isik, kellele on välja antud ehitusluba.

Ehitusjätmete valdaja on kohustatud korraldama oma jätmete taaskasutamise või andma jätmed käitlemiseks üle jäätmeluba omavale või jäätmekäitlejana registreeritud isikule.

Ohtlikud ehitusjätmed, välja arvatud saastunud pinnas, tuleb koguda liikide kaupa eraldi kogumismahutitesse. Ohtlike ehitusjätmete valdaja vastutab nende ohutu hoidmise eest kuni jätmete üleandmiseni ohtlike jätmete käitluslitsentsi omavale jäätmekäitlejale.

Käesoleval ajal on ehitus- ja lammutusjätmete lähim vastuvõtupunkt Lääne-Viru Jäätmekeskuses Vinni vallas. Ehitusjätmete vastuvõtt jäätmejaamas on tasuta. Samuti on võimalik erinevatelt teenusepakkujalt tellida ehituse perioodiks ehitusjätmete konteinereid.

### 2.12.5 Elektroonikaromude kogumis- ja käitlussüsteem

Elektri- ja elektroonikaseadmetest tekkinud jätmed tuleb koguda muudest jätmetest eraldi ning viia elektri- või elektroonikaseadmete jätmete kogumispunkti või uue toote ostmise korral müügikohta. Eestis korraldab elektri- ja elektroonikaseadmete ning patareide ja akude tootmise ja müügiga tegelevate ettevõtjate poolt neil lasuvate tootjavastutuse kohustuste täitmist MTÜ Eesti Elektroonikaromu ja MTÜ EES-Ringlus.

Käesoleval ajal saavad valla elanikud oma elektri- ja elektroonikaseadmete jätmed tasuta ära anda Kadrina jäätmejaama.

### 2.12.6 Koondandmed eriliigiliste jätmete kogumissüsteemide osas

Järgnevas tabelis on esitatud Kadrina vallas esinevad jätmete üleandmise võimalused jäätmeliikide osas, mis tuleb vastavalt *sortimismäärusele* tekkekohal liigiti koguda.

**Tabel 14. Eriliigiliste jätmete olemasolevad kogumislahendused jäätmeliikide kaupa Kadrina vallas.**

Jäätmeliik	Kogumissüsteem	Kirjeldus
Segaolmejätmed	Korraldatud jätmevedu	Korraldatud jätmevedu
Paber ja kartong	Kadrina jäätmejaam, avalikud paberi ja papi kogumiskonteinerid	Kui kinnistul eraldi konteinerit ei ole, tuleb paberit ja kartongi koguda liigiti, viies nimetatud jätmed jäätmejaama või anda üle vedajale või jäätmekäitlejale.
Plast	Kadrina jäätmejaam	Tasuta vastuvõtt Kadrina jäätmejaamas.
Klaas	Kadrina jäätmejaam	Akna- ja lehtklaasi tasuta vastuvõtt Kadrina jäätmejaamas.
Metallid	Kadrina jäätmejaam	Tasuta vastuvõtt Kadrina jäätmejaamas.
Biolagunevad aia- ja haljastusjätmed	Lääne-Viru Jäätmekeskus  Kompostimine oma kinnistul	Lokaalne üleandmisvõimalus Kadrinas puudub, lähim üleandmispunkt MTÜ Lääne-Viru Jäätmekeskuses.  Eramajades toimub kohtkompostimine.
Biolagunevad köögi- ja sööklajajätmed	Lääne-Viru Jäätmekeskus	Lokaalne üleandmisvõimalus Kadrinas puudub, lähim üleandmispunkt MTÜ Lääne-Viru Jäätmekeskuses.

	Kompostimine oma kinnistul	Eramajades toimub kohtkompostimine.
Bioloogiliselt mittelagunevad aia- ja haljastujäätmed (20 02 02, 20 02 03)	Lääne-Viru Jäätmekeskus	Lokaalne üleandmisvõimalus Kadrinas puudub, lähim üleandmispunkt MTÜ Lääne-Viru Jäätmekeskuses.
Pakendid	Avalik konteinerpark	Avalikud kogumiskohad, asukohad <a href="https://arcg.is/f9nD1">https://arcg.is/f9nD1</a> , jäätmeseaduse kohaselt peaks olema igal tootjavastutusorganisatsioonil 10 konteinerit.
Pandipakendid	Kogumispunktid	Kogumisautomaadid kauplustes
Puit	Kadrina jäätmejaam	Kadrina jäätmejaam võtab vastu tasuta ehituspuitu, mida ei ole keemiliste ainetega töödeldud s.t värvitud, lakitud, liimitud, immutatud
Tekstiil	Kadrina jäätmejaam	Tasuta vastuvõtt kuni 240l kottidesse pakituna. Lahtiselt toodud tekstiilijäätmeid vastu ei võeta
Suurjäätmed	Kadrina jäätmejaam	Tasuta vastuvõtt Kadrina jäätmejaamas, jäätmeseaduse kohaselt peab üleandmisvõimalus olema 15 km kaugusel. Kadrina valla loodeosas asuvad üksikud majapidamised jäävad 15 km raadiusest välja.
Elektroonikaromud	Kadrina jäätmejaam	Tasuta vastuvõtt Kadrina jäätmejaamas
Ohtlikud jäätmed	Jäätmejaamad, asbestijäätmetel kogumiskampaaniad	Tasuta vastuvõtt Kadrina jäätmejaamas või Lääne-Viru Jäätmekeskuses, asbesti sisaldavate jäätmete (eterniit) vastuvõtt eelneva etteteatamisega jäätmejaama kohaletoodud kogumiskonteinerisse või etteteatatud ajavahemikul Lääne- Viru Jäätmekeskusesse. Konteineri kohaletoomisest teavitatakse täiendavalt. Muul ajal võtab asbesti sisaldavaid jäätmeid vastu tasuta eest MTÜ Lääne-Viru Jäätmekeskuses

Avalike pakendikonteinerite ja jäätmejaamade paiknemine Kadrina vallas on esitatud jäätmekava koostamisel valminud kaardirakendusel <https://arcg.is/f9nD1>.

### 2.12.7 Kõrvaldamis- ja taaskasutamisrajatised

Valdav enamik vallas tekkivaid jäätmeid transporditakse omavalitsusest välja. Liigiti kogutud jäätmed (pakendijäätmed, vanapaber jms) suunatakse erinevatesse jäätmekäitluskohtadesse nii Eestis kui välisriikides edasiseks taaskasutamiseks, sh ringlussevõtuks.

Kadrina vallas endas paikneb 1 registreeritud töötav jäätmekäitluskoht, mille ülevaade on esitatud järgnevas tabelis.

**Tabel 15. Kadrina valla territooriumil registreeritud jäätmekäitluskohad 22.03.2020 seisuga.**

Allikas: Keskkonnaregister

Registrikood	Nimetus	Käitaja	Asukoht	Tegevuse liik
JKK5900064	Kadrina valla jäätmejaam	Eesti Keskkonnateenused AS	Lääne-Virumaa, Kadrina vald,	Jäätmejaam, Ohtlike jäätmete käitluskoht, Tavajäätmete käitluskoht

			Kadrina alevik	
--	--	--	-------------------	--

## 2.13 Jäätmemajanduse korraldamine ja rahastamine

### 2.13.1 Jäätmemajanduse korraldamine

Vastavalt jäätmeseadusele korraldab omavalitsus oma haldusalal olmejäätmete ja kodumajapidamistes tekkivate ohtlike jäätmete käitlemist. Omavalitsuse õigused ja kohustused hõlmavad:

- 1) jäätmekava, jäätmehoolduseeskirja ja korraldatud jäätmeveo korra ja teiste kohalikul tasandil jäätmekäitlust suunavate dokumentide koostamist, vastuvõtmist ja avalikustamist;
- 2) korraldatud jäätmeveo organiseerimist;
- 3) jäätmete kogumiskoha määramist, kuhu tuleb korraldatud olmejäätmeveoga hõlmatud jäätmed nende edasise veo eesmärgil toimetada;
- 4) õigust nõuda oma haldusterritooriumil tegutsevalt ettevõtjalt jäätmekava, mis käsitleb ettevõtja tegevusega seotud jäätmekäitlust;
- 5) koostöö tegemist teiste omavalitsustega jäätmeseadusega sätestatud nõuete täitmiseks;
- 6) seisukoha andmist jäätmeloa taotlustele ja ohtlike jäätmete käitluslitsentsi taotlustele;
- 7) järelevalve teostamist jäätmehoolduseeskirjas sätestatud tingimuste täitmise üle.

Valla jäätmevaldajate kohustus on järgida vallavolikogu kehtestatud nõudeid jäätmete liigiti kogumiseks ja üleandmiseks.

Valla poolt väljavalitav jäätmevedaja vastutab veo ohutusnõuete täitmise eest ning jäätmete toimetamise eest vallavalitsuse, pädeva riigiametniku või jäätmed vedamiseks üle andnud isiku poolt määratud jäätmekäitluskohta.

Valla territooriumil Keskkonnaameti poolt väljastatud jäätmeloa, keskkonnakompleksloa või ohtlike jäätmete käitluslitsentsi alusel tegutsevad jäätmekäitlejad omavad kohustust jäätmekäitluse korraldamiseks vastavalt neile väljastatud loas sätestatud tingimustele.

Keskkonnaamet on Keskkonnaministeeriumi valitsemisalas tegutsev valitsusasutus, mis teostab täidesaatvat riigivõimu ja riiklikku järelevalvet ning kohaldab riiklikku suundi seaduses ettenähtud alustel ja ulatuses. Keskkonnaameti osatähtsus kohaliku omavalitsuse jäätmekäitluses on eeskätt arvamuse ja ettepanekute tegemine seaduste alusel ja ulatuses. Keskkonnaameti ülesanne on ka kontrollida jäätmelubade, keskkonnakomplekslubade või ohtlike jäätmete käitluslitsentsi taotluste vastavust nõuetele ning vastavaid lube väljastada.

Keskkonnainspeksioon on Keskkonnaministeeriumi struktuuri osa, mille kaudu toimub jäätmekäitlusalane järelevalve, sealhulgas õigusaktide nõuete ning väljastatud jäätmelubade, keskkonnakomplekslubade või ohtlike jäätmete käitluslitsentside nõuete järgimine.

### 2.13.2 Korraldatud jäätmevedu

Vastavalt jäätmeseaduse §-le 135 on kohalikul omavalitsusel, mille haldusterritooriumil elab rohkem kui 1500 inimest, kohustus organiseerida oma haldusterritooriumil korraldatud jäätmevedu. Korraldatud jäätmeveo kohustus on alates 2005. aasta 1. jaanuarist. Korraldatud jäätmeveo põhieesmärk on liita kõik jäätmevaldajad jäätmeveoga, et kaoks ära omanikuta prügi probleem ja illegaalne prügistamine.

Korraldatud jäätmevedu on olmejäätmete kogumine ja vedamine määratud piirkonnast määratud jäätmekäitluskohta või -kohtadesse kohaliku omavalitsuse üksuse valitud ettevõtja poolt. Kohaliku omavalitsuse üksus korraldab oma haldusterritooriumil olmejäätmete, eelkõige prügi ehk segaolmejäätmete, nende sortimisjääkide ja olmejäätmete tekkekohas liigiti kogumisel tekkinud jäätmeliikide kogumise ja veo ning edasise suunamise taaskasutusse või kõrvaldamisele. Korraldatud jäätmevedu võib hõlmata ka teisi olmejäätmete liike või muid jäätmeid, kui see on vajalik Jäätmeseaduse nõuete täitmiseks või seda tingib oluline avalik huvi.

Kadrina valla haldusterritoorium moodustab ühe jäätmeveo piirkonna, kus jäätmeveoga on hõlmatud segaolmejäätmed. Jäätmeveo piirkonnas on korraldatud jäätmeveoga liitumine kõigile jäätmevaldajatele kohustuslik. Kontsessioonileping on jäätmeveo piirkonnas sõlmitud perioodiks 01.05.2017 - 30.04.2022. Teenusepakkujaks on Ragn-Sells AS. Kontsessioonilepingu kohaselt on ettevõttel Kadrina vallas ainuõigus vedada segaolmejäätmeid.

Erandkorras vabastatakse jäätmevaldaja korraldatud jäätmeveoga liitumisest jäätmeseaduses ja jäätmehoolduseeskirjas sätestatud tingimustel. Kui kohaliku omavalitsuse üksus on veendunud, et kinnistul ei elata või kinnistut ei kasutata, võib ta jäätmevaldaja erandkorras vabastada tema taotluse alusel teatud tähtjaks korraldatud jäätmeveoga liitumisest.

Kadrina valla jäätmevaldajate registri (2020. aasta seisuga) korraldatud jäätmeveoga liitunud 1160 kinnistut, ajutine vabastus on 41-l, ühiskasutus toimub 107-l ja erandkorras vabastatud (min 11 kuud) on 68 kinnistut. Liitunutest u 91 %-l kinnistutest toimub seega vedu.

### **2.13.3 Jäätmehoolduse rahastamine**

Jäätmeseaduse alusel toetatakse jäätmehoolduse arendamist jäätmete keskkonda viimise eest makstavast saastetasust.

Jäätmeseadus sätestab põhimõtted, et jäätmekäitluse kulud kannab jäätmetekitaja, korraldatud jäätmeveoga liitunud jäätmevaldaja tasub jäätmeveo teenustasu, mis peab katma jäätmekäitluskohtade rajamis-, kasutamise-, sulgemise- ja järelhoolduskulud ning jäätmete veokulud. Keskkonnapoliitika põhimõte "saastaja maksab" ja "tootja vastutus" tähendab sisuliselt seda, et jäätmekäitluse kulud maksab kinni lõpptarbija.

Jäätmekäitluse finantseerimine toimub vallas järgmiselt: ettevõtted maksavad ise kõikide tekitatud jäätmete käitlemise eest, kaasa arvatud ohtlike jäätmete eest. Elanikud maksavad olmejäätmete käitlemise eest jäätmeveo teenustasu otse jäätmekäitlusettevõttele või läbi kinnisvara-haldusteenuseid pakkuva ettevõtte.

Vallaeelarvest kaetakse järgnevad kulud: kohaliku eriliigiliste jäätmete kogumiskoha haldamisega seotud kulud; omavoliliselt ladestatud prügikoristamise kulud; jäätmete kogumiskampaaniatega seotud kulud; arendusprojektide omafinantseeringute kulud.

Kadrina valla jäätmehoolduse arendamise võimalikud finantseerimisallikad on vallaeelarve; abiraha taotlemine erinevatest fondidest (SA Keskkonnainvesteeringute Keskus ja Euroopa Liidu struktuurifondid); tootja vastutus; jäätmetekitajate poolt makstav teenustasu; saastetasu.

Kuni 2017. aastani toimus jäätmehoolduse rahastamine olmejäätmete ladestamisel makstud saastetasust. Põhjusel, et tänapäeva Eestis on olmejäätmete ladestamine seoses IRU



masspõletustehase avamisega 2013. aastal oluliselt langenud (isegi kuni alla 7% tekkinud segaolmejäätmetest) vähenes drastiliselt ka saastetasu suurus.

Alates 2017. aastast oli riigi eelarves seoses saastetasu laekumise äralangemisega nähtud ette kohalikele omavalitsusetele riiklik toetus jäätmemajanduse arendamiseks, mida anti vastavalt majapidamiste arvule. Käesoleval ajal toetab riik jäätmehoolduse arendamist riiklike toetusprogrammide kaudu. Valdavalt toimub toetuste jagamine läbi Keskkonnainvesteeringute Keskuse.

#### **2.14 Andmed suletud prügilate ning jääkreostusobjektide kohta**

Kadrina valla haldusterritooriumil on üks praeguseks suletud prügila – Tapa prügila, mis suleti 2004.- 2005. aastal. Prügila sulgemine toimus vastavalt 2004. aasta septembris koostatud Tapa prügila sulgemisprojektile AS Kommunalporojekt poolt. Keskkonnainvesteeringute Keskuse (KIK) toetusega suleti Tapa prügimägi november 2004 - mai 2005. Töid teostas Tamsalu EPT AS. AS Mavese poolt on koostatud 2003. aastal seire: “Ridaküla prügila nõrgvee ja põhjavee seire 2003. aastal”.

Kadrina valla territooriumile ei jää riiklikult registreeritud jääkreostusobjekte. Kohaliku tähtsusega jääkreostusobjektiks on endine Kadrina EPT kütusehoidla.

### 3 Eelnevate jäätmekavade eesmärkide täitmise analüüs

Kadrina vallas kehtis Kadrina valla jäätmekava aastateks 2014–2020, mille eesmärkide täitmise ülevaade on esitatud järgnevas tabelis.

**Tabel 16. Eelmise perioodi jäätmekava eesmärkide täitmine.**

Tegevus	Elluviimine
<b>Meede 1: Jäätmehoolduse korraldamine</b>	
1.1 Jäätmehoolduseeskirja perioodiline ülevaatamine ja täiendamine	Jäätmehoolduseeskiri uuendati 2016.aastal, soetatud on uus jäätmeregister (EVALD), kontsessioonileping segaolmejäätmete veoks on sõlmitud AS Ragn Sellsiga perioodiks 01.05.2017-30.04.2022.
1.2 Jäätmevaldajate registri pidamine	
1.3 Korraldatud jäätmeveo konkursi läbiviimine	
1.4 Elanike teavitamine korraldatud jäätmeveoga seonduvast	
<b>Meede 2 Pakendijäätmete eraldikogumine</b>	
2.1 Pakendijäätmete kogumissüsteemi täiendamine koostöös taaskasutusorganisatsiooniga	Pakendiorganisatsioonidega koostöö on olnud pidev. Vald on kaetud konteinerivõrguga, sh on olemas eriliigiliste pakendite konteinerid. Info pakendikonteinerite kohta on leitav valla kodulehelt.
2.2 Jäätmekäitluspunktide korrastamine ja väljaarendamine	
2.3 Elanikkonna teavitamine pakendijäätmete kogumissüsteemist	
<b>Meede 3 Biolagunevate jäätmete eraldikogumine ja käitlemine</b>	
3.1 Biolagunevate jäätmete eraldikogumise võimaluse loomine (korraldatud jäätmeveo uue hankega olmejäätmed-biolagunevate kogumine)	Biolagunevate jäätmete eraldikogumise võimalust pole loodud, biolagunevate jäätmete ladustamise ja kompostimise väljakut pole loodud.
3.2 Kompostimisväljakute rajamise asukohta valik	
3.3 Biolagunevate jäätmete ladustamise väljak biolagunevate jäätmete kompostimine (mobiilse puidu- ja lehehakkuri soetamine)	
3.4 Elanikkonna teavitamine biolagunevate jäätmete kompostimisvõimalusest eramute kinnistutel	
<b>Meede 4 Ohtlike jäätmete ja probleemtoodete kogumine ja käitlemine</b>	
4.1 Elanikkonna teavitamine ohtlike jäätmete ja probleemtoodete eraldikogumisest ja üleandmisvõimalustest	Vallas asub Kadrina jäätmejaam, kuhu elanikud saavad ohtlike jäätmeid üle anda. Info ohtlike jäätmete kogumiskohtade kohta on leitav valla kodulehelt.
4.2 Ohtlike jäätmete kogumisringide korraldamine	
4.3 Koostöös tootjavastutusorganisatsioonidega probleemtoodete kogumissüsteemi täiendamine ja tõhustamine	
4.4 Tervishoiu riskijäätmete suunamine kahjutustamisele	
<b>Meede 5 Ehitus- ja lammutusprahi käitluse korraldamine</b>	
5.1 Elanikkonna teavitamine ehitusjäätmete käitlusnõuetest ja sorteerimisvõimalustest	Jäätmehoolduseeskirja kohaselt tuleb ehitise kasutusteate esitamisel või kasutusloa taotlemisel ja lammutustööde lõpetamisel esitada aruanne ehitusjäätmete nõuetekohase käitlemise kohta. Lähim võimalus ehitusjäätmete üleandmiseks on MTÜ Lääne-Viru Jäätmekeskuses. Vastav info on leitav valla kodulehelt.
<b>Meede 6 Suurjäätmete käitlemine</b>	
6.1 Haagise soetamine suuremõtmeliste jäätmete transpordiks	Suuremõtmeliste jäätmete transpordiks pole haagist soetatud. Info suurjäätmete kogumise kohta on leitav valla kodulehelt <a href="http://www.kadrina.ee">www.kadrina.ee</a>
6.2 Elanike teavitamine suurjäätmete üleandmisvõimalustest	
Meede 7 Jäätmekäitlusinfo jagamine ja keskkonnateadlikkuse tõstmine ning jäätmetekke vältimise võimalused	Jäätmealane info on avaldatud valla kodulehel, info on ajakohane. Lisaks avaldatakse jäätmealast infot valla ajalehes „Kodukant“ ning Facebook.com/kadrinakandiuudised. Külaseltside eestvedamisel on toimunud

Kadrina valla jäätmekava aastateks 2021–2026

	koolitused jäätmete sorteerimise ala, mille läbiviijaks on KeA spetsialistid.
Meede 8 Kadrina jäätmejaam (haldamine, jäätmete käitlemine)	
8.1 Kadrina jäätmejaama laiendamine (vajadusel)	Kadrina jäätmejaama on juurde ehitatud üks hoone, laiendatud asfaldiplatsi ning rajatud uus piirdeaed.
Meede 9 Osalemine maakondliku jäätmekäitluskeskuse juhtorgani töös	Osaletakse MTÜ Lääne-Viru Jäätmekeskuse töös
Meede 10 Jäätmekäitluse kavandamine ja järelvalve korraldamine	
10.1 Jäätmekava regulaarne ülevaatamine ja täiendamine	
10.2 Jäätmehoolduse kavandamine lähtuvalt jäätmekavast	
10.3 Jäätmevaldajate registri pidev täiendamine ja haldamine	
10.4 Erasisikute ja ettevõtete jäätmekäitluse kontrollimine, vajadusel rikkujate karistamine	Jäätmehoolduseeskiri on kavandatud lähtuvalt jäätmekavast ning soetatud EVALD jäätmeregister.

## 4 Planeerimine

### 4.1 Jäätmetekke prognoos

Vastavalt prognoosile "Rahvastikuprognosis kohaliku omavalitsuste rühmades. Klasteranalüüs" (<https://planeerimine.ee/static/sites/2/rahvastikuprognosis-kohaliku-omavalitsuste-ruhmades-klasteranalys.pdf>) on Kadrina vallas oodata perioodil 2020–2025 rahvaarvu vähenemist 0,3%. Seoses elanike arvu vähenemisega on oodata ka olmejäätmete reaalse koguse vähest langust. Elanikkonna keskkonnateadlikkuse arendamine aitab eeldatavalt kaasa jäätmete liigiti sorteerimise paranemisele, mis vähendab (või jätab samale tasemele) segaolmejäätmete kogust, samal ajal suurendades liigiti sorteeritud jäätmete kogust. Jäätmetekke prognoosis lähtume, et perioodil 2020–2025 on aastane keskmine olmejäätmete kogus elaniku kohta võrdne eelmise viie aasta keskmisega ehk 187 kg/aastas.

Perioodil 2014–2018 on pakendijäätmete kogus elaniku kohta olnud keskmiselt 41 kg/a. Seoses sorteerimisharjumuste paranemise ning samuti pideva pakendite hulga tõusuga on vastavalt riigi jäätmekavale oodata pakendite koguse suurenemist u 2% aastas elaniku kohta.

**Tabel 17. Prognoositavad jäätmetekke kogused Kadrina vallas 2019-2025.**

Aasta	2019	2020	2021	2022	2023	2024	2025	2026
Elanike arv	4858	4843	4829	4814	4800	4786	4771	4757
Olmejäätmete kogus	907	905	902	899	897	894	891	889
Pakendijäätmete kogus	204	203	202	202	201	201	200	199

### 4.2 Eesmärkide seadmine

Eesti on võtnud eesmärgiks, et alates 2020. aastast tuleb ringlusse võtta vähemalt 50% ja 2025. aastaks 55% kodumajapidamistest pärinevatest paberi-, metalli-, plasti- ja klaasijäätmetest, muudest liigiti kogutud kodumajapidamisest ja muudest allikatest pärinevatest jäätmetest. Kohaliku omavalitsuse jäätmealased eesmärgid tulenevad eeskätt riigi jäätmekavas seatud eesmärkidest, mis on esitatud järgmises tabelis.

**Tabel 18. Riigi jäätmekavast ja EL jäätmepaketist tulenevad eesmärgid.**

	Baastase 2011	Sihttase 2020
Olmejäätmete ringlussevõtu osakaal olmejäätmete kogumassist	27%	50% (sihttase 2025 a 55 %, 2030 a 60% ja 2035 a 65%)
Pakendijäätmete ringlussevõtu osakaal pakendijäätmete kogumassist	56%	60% (sihttase 2025 a 65 % ja 2030 a 70%)
Biolagunevate jäätmete ringlussevõtu osakaal olmejäätmete kogumassist	5%	13%
Biolagunevate jäätmete osakaal ladestatavates olmejäätmete kogumassist	57%	20% (2023 a lõpuks tagatud, et biojäätmeid kogutakse kas eraldi või need võetakse ringlusse tekkekohal)
Ehitus-lammutusjäätmete taaskasutuse osakaal nende jäätmete kogumassist	72%	75%
Elektroonikaromude kogumise osakaal kolmel eelneval aastal turule lastud elektri- ja elektroonikaseadmete kogumassist	50%	65%
Kantavate patarei ja akujäätmete kogumise osakaal jäätmete kogumassist	33%	45%

Jäätmeseaduse kohaselt tuleb alates 2020. aasta 1. jaanuarist taaskasutada:

- 1) kodumajapidamisest pärinevaid paberi-, metalli-, plasti- ja klaasijäätmeid ja muid liigiti kogutud kodumajapidamisest pärinevaid jäätmeid ning muudest allikatest pärinevaid samalaadseid jäätmeid, välja arvatud tootmisjäätmed ja põllumajanduslikust tootmisest või metsandusest pärinevad jäätmed, korduskasutuseks ettevalmistamisena ja ringlussevõtuna – **vähemalt 50 protsendi ulatuses nende jäätmete kogumassist kalendriaastas;**
- 2) ehitus- ja lammutusjäätmeid, välja arvatud sellised looduslikud ained nagu kivid ja pinnas ning ohtlike aineid sisaldavad kivid ja pinnas, korduskasutuseks ettevalmistatuna, ringlussevõtuna ja muul viisil taaskasutatuna, sealhulgas tagasitäiteks, muude ainete asemel – **vähemalt 70 protsendi ulatuses nende jäätmete kogumassist kalendriaastas.**

Lähtuvalt riigi jäätmekavast ja jäätmeseadusest on kohalikul tasandil eesmärgiks parandada lokaalseid võimalusi liigiti kogutud jäätmete üleandmiseks ja tõsta inimeste keskkonnateadlikkust jäätmete sorteerimisvajaduse osas. Jäätmete liigiti kogumine võimaldab nende edasist ringlussevõttu. Eeskätt on probleemseks biolagunevate jäätmete osas sihttasemete saavutamise tagamine. Samuti rikub biolagunevate jäätmete sattumine teiste jäätmete hulka nende kvaliteeti, mis ei võimalda hiljem nende ringlussevõttu.

## 5 Tegevuskava

### 5.1 Kogumissüsteemide valik

Segaolmejäätmete osas jätkatakse korraldatud jäätmeveo süsteemi. Võimalusel hõlmatakse korraldatud jäätmeveoga lisaks paber ja kartong, segapakendid ja biolagunevad köögi- ja sööklajajäätmed. Samuti liidetakse korraldatud jäätmeveoga võimalusel aia- ja haljasjäätmete ning suurjäätmete kogumine. Antud jäätmeliikidele on mõistlik rakendada eelneva etteteatamisega kogumist.

Ohtlike jäätmete, elektri- ja elektroonikaromude jäätmete osas jätkatakse kogumist Kadrina jäätmejaamas. Säilivad ka patareide kogumiskastid kauplustes.

Pakendijäätmete kogumist jätkatakse ka üle valla paigaldatud kogumiskonteinerite abil. Kogumiskonteinerite võrgustik vajab pidevat ülevaatamist. Vajalik on sealjuures säilitada eriliigiliste pakendikonteinerite olemasolu ning võimalusel paigaldada neid juurde võimaldamaks kvaliteetsemate ja paremini taaskasutatavate pakendijäätmete kogumist. Jälgida tuleb, et pakendikonteinerite arv vastaks nõuetele.

Biolagunevate aia- ja haljasjäätmete osas jätkatakse vastuvõttu MTÜ Lääne-Viru Jäätmekeskuses. Lisaks soovitakse võimaldada jäätmete lokaalset vastuvõttu kogumisväljakul ja propageerida kompostimist omal kinnistul.

Ehitus- ja lammutusjäätmete puhul soovitakse jätkata süsteemi, kus jäätmeid võtavad vastu jäätmekäitlejad tasu eest. Samuti jätkatakse jäätmete vastuvõttu MTÜ Lääne-Viru Jäätmekeskuses. Asbesti sisaldavate ehitusjäätmete (eterniidi) osas soovitakse jätkata tasuta vastuvõttu Kadrina jäätmejaamas või Lääne-Viru Jäätmekeskuses etteteatud ajavahemikul.

Teiste *sortimismääruses* nimetatud jäätmeliikide osa, mille kogumise korraldamise kohustus lasub omavalitsusel, soovitakse jätkata Kadrina jäätmejaamas ja MTÜ Lääne-Viru Jäätmekeskuses kogumist.

### 5.2 Kohaliku omavalitsuse üksuse korraldatava jäätmeveo arendamine, sealhulgas korraldatud jäätmeveo piirkonna määramine

Jäätmeseaduse kohaselt on korraldatud jäätmevedu olmejäätmete kogumine ja vedamine määratud piirkonnast määratud jäätmekäitluskohta kohaliku omavalitsuse üksuse korraldatud konkursi korras valitud ettevõtja poolt. Korraldatud jäätmevedu on vallas käesoleval ajal rakendatud. Uus jäätmevedaja leidmise konkurss on kavandatud 2021. aasta lõpu või 2022.aasta algusesse.

Korraldatud jäätmeveo piirkonnana hõlmatakse endiselt kogu valla territoorium ühe jäätmeveopiirkonnana. Jäätmeliikidest jäävad korraldatud jäätmeveoga hõlmatuks segaolmejäätmed ning lisatakse paber ja kartong, segapakend, biolagunevad köögi- ja sööklajajäätmed, võimalusel suurjäätmed ja aia- ja haljasjäätmed. Täiendavate jäätmeliikide hõlmamiseks on vajalik muuta jäätmehoolduseeskirja ning sätestada jäätmeliikide kogumisele jäätmeseadusele vastavad tingimused.

Jäätmete sorteerimise parandamiseks on oluline, et korraldatud jäätmeveo hanke läbiviimisel tagatakse eriliigiliselt kogutud jäätmete konteinerite tühendamisele tunduvalt soodsam hind kui segaolmejäätmete konteineritele.

Juhul kui muutub jäätmeseaduses korraldatud jäätmeveo korraldus, korraldatakse edaspidi jäätmekäitlust vastavalt kehtivale seadusandlusele.

### **5.3 Vajalike jäätmehooldusrajatiste kindlaksmääramine**

Vallas on üks jäätmejaam. Vajalik on tagada olemasoleva jäätmehooldusrajatise hooldus, inventari ajakohasus ning vastavalt vajadusele optimeerida jäätmejaama tegevust (vajadusel laiendada vastuvõetavat jäätmete sortimenti). Tegevus on pidev ning vajalik kogu jäätmekava perioodi aastatel 2021-2026.

Vallas puudub aia- ja haljasjäätmete vastuvõtu võimalus. Aia- ja haljasjäätmete vastuvõtu võimaldamiseks tuleb rajada kogumisplats või paigaldada vähemalt hooajaliselt kogumiskonteiner, kuhu elanikkonnal on võimalik haljastusjäätmeid tuua. Väljaku või konteineri haldus tuleb korraldada teenuselepinguga jäätmekäitlejaga. Tegevus on kavandatud aastasse 2023-2024.

### **5.4 Jäätmete liigiti kogumise ja sortimise arendamine koos tähtaegadega konkreetsete jäätmeliikide kaupa**

#### **5.4.1 Biojäätmed**

Liigiti kogutud biojäätmed tuleb kompostida kohapeal vastavalt nõuetele või anda üle jäätmekäitlejale.

Ilma kompostimisvõimaluseta kinnistute (valdaval korterelamud tiheasustusaladel, samuti toitulustusasutused) biolagunevate jäätmete (eeskätt köögi- ja sööklajajäätmed) vastuvõtt ja ringlusse suunamine on võimalik lahendada järgmise perioodi korraldatud jäätmeveo hanke raames 2022. aastal.

Samaaegselt tuleb propageerida biojätmete lokaalset kompostimist eramute ja väiksemate korterelamute juures. Biojäätmed ei pea olema kinnistul hõlmatud korraldatud jäätmeveoga, kui biojäätmel on võimalik tekkekohal ringlusse võtta ja kasutada. Teavitustegevus peab olema pidev ehk kestma kogu perioodi 2021-2026.

Aastale 2022 tuleb kavandada ühekordne laialdasem biolagunevate jäätmete kohtkompostimist ja lahuskogumist tutvustav teavituskampaania, sest biolagunevad jätmed hõlmatakse valla territooriumil esmakordselt korraldatud jäätmeveoga. Samuti rakendub jäätmeseadusega alates 2023 aastast biolagunevate jäätmete konteineri omamise kohustus juhul kui kohtkompostimise võimalus puudub.

Kohalikel haljasaladel ja kalmistutel tekkivate jäätmete käitlemist tuleb jätkata (MTÜ Lääne-Viru Jäätmekeskuses vms jäätmekäitleja juures). Tegevus on kavandatud perioodile 2021–2026.

#### **5.4.2 Pakendijäätmel**

Keskkonnaministri 16. jaanuari 2007 määruse nr 4 "Olmejäätmete sortimise kord ning sorditud jäätmete liigitamise alused" (edaspidi määrus nr 4) § 4 lõike 1<sup>2</sup> kohaselt peab kohaliku omavalitsuse üksus vastavalt jäätmeseaduse § 31 lõikele 3 korraldama vähemalt määrus nr 4 § 3 lõike 2 p-des 1–

6 nimetatud jäätmete ning punktis 8 nimetatud jäätmekoodidega 15 01 01 (paber- ja kartongpakend), 15 01 02 (plastpakend), 15 01 04 (metallpakend) ning 15 01 07 (klaaspakend) määratud pakendijäätmete liigiti kogumise.

Pakendiseaduse § 17<sup>1</sup> kohaselt peab taaskasutusorganisatsioon tagama, et kogumiskohtade tihedus **iga** taaskasutusorganisatsiooni kohta oleks järgmine:

- 1) kui tiheasustusega alal on asustustihedus rohkem kui 1000 elanikku ühel ruutkilomeetril – vähemalt üks kogumiskoht jäätmevaldajast 500 meetri raadiuses;
- 2) kui tiheasustusega alal on asustustihedus rohkem kui 500 elanikku ühel ruutkilomeetril – vähemalt üks kogumiskoht jäätmevaldajast 1000 meetri raadiuses;
- 3) kui asustustihedus on alla 500 elaniku ühel ruutkilomeetril – kohaliku omavalitsuse territooriumil paiknevates asulates, arvestusega üks kogumiskoht 500 elaniku kohta.

Pakendiseadus sätestab, et kogumiskonteinerite miinimumarv ja miinimummaht ning nende tühendamissagedus lepitakse iga kogumiskoha kohta kokku taaskasutusorganisatsiooni ja kohaliku omavalitsuse organi vahel.

Kadrina asumites ei ole asustustihedus üle 500 elaniku km<sup>2</sup> üheski piirkonnas. Seega peab vallas olema üks kogumiskoht 500 elaniku kohta ehk 10 kogumiskohta. Pakendiorganisatsioonide andmetel on Kadrina vallas avalikke pakendite kogumiskohti TVO-I 6, ETO-I 10 ja EPR-I 10.

KOV ja TVO vahel 16.11.2018 sõlmitud koostöölepingu Lisa 2 kohaselt annab Kadrina Vallavalitsus nõusoleku asendada ühe avaliku pakendipunkti 5 korteriühistu kasutusse antud pakendipunktiga ja/või 10-le eramajale osutatava pakendikoti teenusega.

Paigutuslikult on pakendikonteinerite paiknemine võrdlemisi hea katvusega – kõigis suuremates asumites on pakendite üleandmise võimalus olemas. Pakendijäätmete kogumissüsteem vajab pidevalt ülevaatamist ja optimeerimist vastavalt inimeste käitumisele ja elamualade arengule.

Vajalik on ka pidev inimeste informeerimine pakendite sorteerimise vajadusest ning pakendijäätmete konteinerite sihtotstarbest vältimaks pakendikonteinerite kasutamist olmejäätmete tarbeks. Elanikkonna teavitamine on pidev tegevus, mida tuleb teha kogu jäätmekava perioodil 2021–2026.

#### **5.4.3 Elektroonikaromud ja ohtlikud jäätmed**

Vajalik on jätkata ohtlike jäätmete ja elektroonikajäätmete kogumist jäätmejaamades. Tegevus on vajalik kogu jäätmekava perioodil 2021–2026.

Ohtlike jäätmete hulgas on jätkuvalt probleemiks asbesti sisaldavate ehitusjäätmete ehk eterniidi teke. Vähendamaks ohtliku eterniidi ebaseaduslikku käitlemist (matmist, metsa viimist jms) on vajalik jätkata eterniidi vastuvõttu tasuta või mõistliku tasu eest. Soovitav oleks jätkata 2016–2020 toimunud praktikat, kus valla elanikud said eelneva etteteatamisega tuua eterniidijäätmed kohalikku jäätmejaama. Tegevus on kavandatud perioodile 2021–2026.

#### **5.4.4 Suurjäätmed**

Kadrina jäätmejaamas on vanamööbli üleandmine tasuta. Lisaks on võimalik suurjäätmeid tasuta viia MTÜ Lääne-Viru Jäätmekeskusesse Vinni vallas. Suurjäätmete kogumiskohad peavad asuma jäätmevaldajast maksimaalselt 15 kilomeetri kaugusel. Kadrina jäätmejaam ja Lääne-Viru Jäätmekeskus täidavad paigutuslikult jäätmeseadusest tuleneva suurjäätmete kogumiskoha kauguse



nõude ainult osaliselt. Vajalik on jätkata vähemalt nimetatud jäätmejaamades suurjäätmete vastuvõttu ka perioodil 2021–2026.

Valla loodeosa külad jäävad Kadrina jäätmejaamast kaugemale kui 15 km. Võimaldamaks neile nõuetekohane suurjäätmete üleandmise võimalus kavandatakse suurjäätmed hõlmata järgmise korraldatud jäätmeveo hankega 2022 aastal.

#### 5.4.5 Ehitus- ja lammutusjäätmed

Ehitusjäätmete äravedu on elanikel võimalik tellida mitmetelt eraettevõtjatelt. Samuti võetakse ehitus- ja lammutusjäätmeid tasu eest vastu MTÜ Lääne-Viru Jäätmekeskuses.

#### 5.4.6 Maastikupilti kahjustavate hoonete lammutamine

Maastiku korrastamise huvides tuleks kasutada ka võimalust toetuse saamiseks maastikupilti kahjustavate hoonete ja hoonevaremete lammutamiseks. Kadrina territooriumil on käesoleval ajal mitmeid tühjana seisvaid lagunevaid hooneid, mis kahjustavad maastikupilti ning põhjustavad reostusohu tõmmates ligi ebaseaduslikku prügiladestamist jms. Ka on sellised hooned eraomanduses ning omavalitsusel puudub otseselt võimalus selliste hoonete lammutamiseks. Samas saab omavalitsus kaudselt (vajalike dokumentide vormistamisel abistamine, märgukirjade saatmine jms) toetada hoone omanikke lammutustegevuse elluviimisel.

Maastikupilti kahjustavate hoonete lammutamisel suureneb küll tekkivate lammutusjäätmete kogus, kuid paraneb välisruumi kvaliteet ja väheneb lagunenu hoonetest tulenev reostusohu. Tekkivad lammutusjäätmed tuleb suunata maksimaalselt taaskasutusse.

Tegevust kavandatakse ellu viia vastavalt toetusvõimaluste leidmisele eelistatult perioodil 2021–2024.

#### 5.4.7 Koondandmed jäätmete liigiti kogumise ja sortimise arendamine koos tähtaegadega ja konkreetsete jäätmeliikide kaupa

Järgnevas tabelis on esitatud koondandmed *sortimismääruses* määratud jäätmeliikide kogumise ja sortimise arendamise kohta.

**Tabel 19. Koondandmed jäätmete liigiti kogumise ja sortimise arendamine koos tähtaegadega ja konkreetsete jäätmeliikide kaupa Kadrina vallas.**

Jäätmeliik	Kogumisviis/tegevus	Tähtaeg
<b>Paber ja kartong (20 01 01)</b>	Järgmise korraldatud jäätmeveo konkursiga haarata vanapaberi kogumine kogu omavalitsuse territooriumil ja kogumiskonteiner muudetakse kohustuslikuks.  Vastuvõtu jätkamine Kadrina jäätmejaamas ja MTÜ Lääne-Viru Jäätmekeskuses.	Tähtaeg 2022  Pidev tegevus 2021-2026
<b>Plastid (20 01 39)</b>	Vastuvõtu jätkamine Kadrina jäätmejaamas ja MTÜ Lääne-Viru Jäätmekeskuses.	Pidev tegevus 2021-2026
<b>Metallid (20 01 40)</b>	Kokkuost erinevate Lääne-Viru maakonnas paiknevate kokkuostjate poolt.  Vastuvõtu jätkamine Kadrina jäätmejaamas ja MTÜ Lääne-Viru Jäätmekeskuses.	Pidev tegevus 2021-2026  Pidev tegevus 2021-2026
<b>Klaas (20 01 02)</b>	Vastuvõtu jätkamine Kadrina jäätmejaamas ja MTÜ Lääne-Viru Jäätmekeskuses.	Pidev tegevus 2021-2026

<b>Biologunevad aia- ja haljastusjätmed (20 02 01)</b>	<p>Aia- ja haljasjätmete kogumisväljaku rajamine või kogumiskonteineri paigaldamine.</p> <p>Jätmete vastuvõtt ja käitlemine MTÜ Lääne-Viru Jäätmekeskuses.</p> <p>Kohtkompostimise edendamine eramajades ja kortermajades, kus see on võimalik.</p> <p>Võimalusel kaaluda järgmise korraldatud jäätmeveo konkursiga aia- ja haljastusjätmete kogumise hõlmamist</p>	<p>2023-2024</p> <p>Pidev tegevus 2021-2026</p> <p>Pidev tegevus 2021-2026</p> <p>Alates 2022</p>
<b>Biologunevad köögi- ja sööklajajätmed (20 01 08)</b>	<p>Järgmise korraldatud jäätmeveo konkursiga haarata biologunevate jätmete kogumine kogu omavalitsuse territooriumil.</p> <p>Jäätmehoolduseeskirja muutmine viisil, mis seab kõikidele jäätmetekitajatele kohustuse biologunevate jätmete konteineri omamiseks või jätmete kohapealseks ringlussevõtuks.</p> <p>Kohtkompostimise edendamine eramajades ja väikestes kortermajades.</p>	<p>Alates 2022</p> <p>Alates 2023</p> <p>Pidev tegevus 2021-2026</p>
Bioloogiliselt mittelagunevad aia- ja haljastusjätmed (20 02 02, 20 02 03)	Vastuvõtu jätkamine vähemalt MTÜ Lääne-Viru Jäätmekeskuses.	Pidev tegevus 2021-2026
Pakendid (15 01), sealhulgas <b>paber- ja kartongpakendid (15 01 01), plastpakendid (15 01 02),</b> puitpakendid (15 01 03), <b>metallpakendid (15 01 04),</b> komposiitpakendid (15 01 05), <b>klaaspakendid (15 01 07),</b> tekstiilpakendid (15 01 09) ja muud jäätmeseaduse §-s 7 esitatud olmejätmete mõistele vastavad pakendid;	<p>Vastuvõtu jätkamine avalike kogumiskonteinerite abil. Avalike kogumiskonteinerite arvu, suuruse ja paiknemise optimeerimine.</p> <p>Koostöö tihendamine pakendiorganisatsioonidega võimaldamaks tiheasustusega alevikes (Kadrina, Hulja) eramajadele pakendikoti teenuse osutamine pakendiorganisatsioonide poolt</p> <p>Elanikkonna teavitamine pakendikonteinerite paiknemisest ja pakendijätmete sorteerimise vajadusest</p>	<p>Pidev tegevus 2021-2026</p> <p>Pidev tegevus 2021-2026</p> <p>Pidev tegevus 2021-2026</p>
Puit (20 01 38)	Vastuvõtu jätkamine Kadrina jäätmejaamas ja MTÜ Lääne-Viru Jäätmekeskuses	Pidev tegevus 2021-2026
Tekstiil (20 01 10, 20 01 11)	<p>Vastuvõtu jätkamine Kadrina jäätmejaamas ja MTÜ Lääne-Viru Jäätmekeskuses.</p> <p>Elanike teavitamine kasutatud tekstiiljätmete (rõivad, jalatsid, kangad, mänguasjad jms) ära viimise võimalustest taaskasutuskeskustesse</p>	<p>Pidev tegevus 2021-2026</p> <p>Pidev tegevus 2021-2026</p>
Suurjätmed (20 03 07)	<p>Vastuvõtu jätkamine Kadrina jäätmejaamas ja MTÜ Lääne-Viru Jäätmekeskuses.</p> <p>Järgmise korraldatud jäätmeveo konkursiga haarata suurjätmete kogumine.</p>	<p>Pidev tegevus 2021-2026</p> <p>2022</p>
Probleemtoodete jätmed (20 01 21*, 20 01 23*, 20 01 34, 20 01 35*, 20 01 36)	Vastuvõtu jätkamine Kadrina jäätmejaamas ja MTÜ Lääne-Viru Jäätmekeskuses	Pidev tegevus 2021-2026

Ohtlikud jäätmed (jäätmehimistu alajaotises 20 01 tärniga „*” tähistatud jäätmed) ning olmes tekkinud ohtlike aineid sisaldavad või nendega saastunud pakendid jäätmekoodiga 15 01 10*	Vastuvõtu jätkamine Kadrina jäätmejaamas ja MTÜ Lääne-Viru Jäätmekeskuses  Eterniidijäätmete osas etteteatamisega tasuta või soodsa vastuvõtu võimaldamine	Pidev tegevus 2021-2026  Pidev tegevus 2021-2026
--	--	--

Juhul kui mõne eelnimetatud jäätmeliigi osas tekib vajadus täiendava kogumise osas, siis kaalub omavalitus kogumisringide korraldamist või olemasolevate jäätmejaamade võrgustiku baasil vastuvõtu laiendamist.

## 5.5 Teavituskampaaniad

Jäätmealast infot (sealhulgas korraldatud jäätmeveo ja jäätmete kogumispunktide kohta) edastatakse valla elanikele nii ajaleheartiklite kui ka Kadrina valla kodulehel oleva jäätmekäitluse rubriigi kaudu. Info kättesaadavust võib jäätmekava koostamise perioodil hinnata heaks. Samas tuleb jälgida, et info oleks pidevalt ajakohane.

Jäätmekavaga püstitatud eesmärkide elluviimine eeldab jätkuvalt elanike kaasamist ja vastavat selgitustööd.

Lisaks valla veebilehele on elanikele abiks ka Eesti tootjavastutusorganisatsioonide koostöös valminud kaardirakendus „Kuhu viia“ (<https://kuhuviaa.ee/>), mis aitab inimestel leida informatsiooni kuidas vabaneda jäätmetest ja kuhu anda kasutuskõlblikud esemed. Rakendus näitab ka, kus asuvad pakendikonteinerid, taaraautomaadid jms. Veebileheküljel esitatud pakendikonteinerite asukohad vajaksid kohati korrigeerimist. Samalt veebileheküljelt saab infot ka jäätmete sorteerimise kohta.

Ka Keskkonnaministeerium on loonud mitmeid Interneti lehekülgi jäätmetemaatika tutvustamiseks. Jäätmekäitluse asjakohast infot koondatakse ja avaldatakse valla kodulehel [www.kadrina.ee](http://www.kadrina.ee) (jäätmemajanduse rubriigis).

Pideva selgitustöö ja teavitamise aluseks on eesmärgistatud info edastamine, info edastamise viisideks on kohalikud ajalehed, kuulutused, viidad, bukletid, internet, kuna interneti kasutamine on osade sihtgruppide hulgas eeldatavalt piiratud, siis on informatsiooni osaliselt vajalik dubleerida ka paberkanalil. Täiendavat teavitust vajadust on näha vähemalt aastal 2022. aastal, mil toimub uus korraldatud jäätmeveo hange.

Selgitustöö kavandamisel on oluline arvestada ka sihtgrupist tulenevate asjaoludega. Soovitatav on läbi viia erinevaid kampaaniaid erinevatele sihtgruppidele, arvestades näiteks vanust (täiskasvanud, noored) ja asustust/elukohta (eramajad, korterelamud). Selgitustöö läbiviimisel tuleb arvestada, et sihtgruppi ei koormataks antava informatsiooniga üle, jagatav info peaks olema lihtsalt mõistetav, samas peab olema viide spetsiifilise teabe kättesaadavuse kohta.

Teavitustöö tegemiseks on võimalik finantseerimist leida ka väljaspool vallaeelarvet (näiteks KIK rahastusel). Asjakohane oleks kaasata ka kohalikke ettevõtjaid. Teavitustöökäitluste kasutatavaid infomaterjale leiab trükitavatel kujudel Keskkonnaministeeriumi jäätmete infolehel.

Senist omavalitsuse poolset teavitustegevust jäätmekäitluse küsimustes võib pidada võrdlemise heaks. Omavalitsuse kodulehelt on info jäätmete üleandmisvõimaluste kohta hästi leitav ja

## Kadrina valla jäätmekava aastateks 2021–2026

kohalikus lehes on avaldatud jäätmekäitlusalaseid artikleid. Vajalik on jätkata seniseid tegevusi. Tegevust viiakse ellu pidevalt ehk perioodil 2021–2026.

## 5.6 Tegevuskava ja rahastusallikad

Kavandatavad tegevused koos kavandatava rahastusega on esitatud järgnevas tabelis.

**Tabel 20. Tegevuskava ja rahastusallikad.**

Number	Tegevus	Tegevusaeg	Rahastamisallikas (teostajad)
<b>Jäätmehoolduse kavandamine ja planeerimine</b>			
1.1.	Jäätmehoolduseeskirja ja jäätmekava ajakohastamine riiklike õigusaktide ja valdkondlike arengukavade muutumisel.	Pidev	(VV) VE
1.2.	Korraldatud jäätmeveo hanke korraldamine, sh paberi ja kartongi, köögi- ja sööklajäätmete ning suurjäätmete kogumise hõlmamine korraldatud jäätmeveoga	2021. aasta lõpus või 2022. aasta alguses	(VV) VE
<b>Jäätmehooldusrajatiste kavandamine</b>			
2.1.	Jäätmejaama hooldus, vajadusel inventari uuendamine	Pidev	(VV) VE
2.2.	Aia- ja haljasjäätmete kogumisväljaku rajamine, vajadusel inventari uuendamine	Pidev	(VV) VE F
2.3.	Jäätmejaamades vastuvõetavate jäätmeliikide laiendamine	Pidev	(VV) VE F
<b>Jäätmete liigiti kogumise ja sortimise arendamine</b>			
3.1.	Uue korraldatud jäätmeveo hankega paberi ja kartongi, köögi- ja sööklajäätmete, segapakendite hõlmamine, võimalusel ka suurjäätmed, aia- ja haljasjäätmed – vastava teavituskampaania läbiviimine	2022	(VV) VE
3.2.	Pakendikonteinerite suuruse ja asukoha optimeerimine ja koostöö tegemine pakendiorganisatsioonidega	Pidev	VV / Pakendiorg.
3.3.	Koostöö tihendamine pakendiorganisatsioonidega võimaldamaks elanikel vabatahtlike pakendikonteinerite või pakendikottide hõlpsamat paigaldamist vähemalt Kadrina ja Hulja asulates.	Pidev	VV / Pakendiorg.
3.4.	Vabatahtlikust pakendijäätmete kogumisteenusest elanikkonna teavitamine.	Pidev	(VV) VE
3.5.	Eterniidi tasuta või soodsa vastuvõtu korraldamine Kadrina jäätmejaamas või MTÜ Lääne-Viru Jäätmekeskuses eelregistreerimise alusel.	Pidev	(VV) VE F
3.6.	Jäätmehoolduse arendamiseks vajaliku inventari, seadmete, jäätmemajade, kompostrite jms soetamine lähtuvalt jooksvast vajadusest.	Vastavalt avanevatele taotlusvoordele	(VV) VE F
<b>Elanikkonna keskkonnateadlikkuse tõstmine</b>			
4.1.	Valla veebilehe täiustamine ja haldamine jäätmealase teabe osas	Pidev	(VV) VE
4.2.	Jäätmeteemaliste artiklite avaldamine piirkondlikus lehes	Pidev	(VV) VE

4.3.	Elanikkonna keskkonnateadlikkuse tõstmiseks jäätmehooldust puudutavate kampaaniate ning projektide läbiviimine	Pidev, suuremad teavitused 2022	(VV) VE
<b>Jäätmehoolduse järelevalve</b>			
5.1.	Eraisikute ja ettevõtete jäätmekäitluse kontrollimine, vajadusel rikkujate karistamine	Pidev	(VV) VE
5.2.	Jäätmevaldajate registri haldamine, täiendamine ja vajadusel tarkvara ajakohastamine	Pidev	(VV) VE
5.3.	Kontroll korraldatud jäätmeveoga liitumise üle	Pidev	(VV) VE
5.4.	Omavoliliste prügi mahapanekukohtade pidev likvideerimine	Pidev	(VV, MO) VE, MO
5.5.	Ehitus- ja lammutusjäätmete jäätmeõiendi nõudmine ehitisele kasutusloa andmisel suuremamahuliste ehitiste puhul	Pidev	(VV) VE
<b>Muud tegevused</b>			
6.1	Maastikupilti kahjustavate hoonete lammutamine ja jääkreostusobjektide likvideerimine	Eelistatult 2021-2024	(VV, MO) VE, MO, F

(VV) - teostajaks vallavalitsus

VE - finantseerimine vallaelarvest

F - finantseerimine keskkonnanafondidest projektipõhiselt

MO - maa omanikud

X - jooksev tegevus, mida teostatakse vallavalitsuse töötajate poolt tööülesannete raames ja millele eraldi eelarvet ei kavandata.

Juhul kui korraldatud jäätmeveo korraldus jäätmeseaduse muutmisel muutub, siis teostatakse tegevust vastavalt seadusandlusele.

\* - Maksumus selgub edasise projekteerimise käigus.

## **Kokkuvõte**

Kadrina valla jäätmekava 2021–2026 koostamisel analüüsiti jäätmekäitluse hetkeolukorda Kadrina vallas. Sellest lähtuvalt toodi välja jäätmehoolduse probleemid, püstitati jäätmehoolduse arendamiseks vajalikud eesmärgid ning töötati välja tegevuskava püstitatud eesmärkide ellu rakendamiseks.

Kadrina valla jäätmekava 2021–2026 koostamise juures on arvestatud hetkel kehtivatest õigusaktidest tulenevate nõuete ja kohustustega. Lisaks on arvestatud riiklikul tasemel seatud eesmärkidest, eeskätt riigi jäätmekavast 2014–2020.

Jäätmekavas seatud eesmärkide täitmiseks on oluline elanike keskkonnateadlikkuse kasv ja sortimisharjumuste juurutamine ning jäätmete kohtsorteerimise edendamine, sorteeritud jäätmete üleandmisvõimaluste loomine, taaskasutuse suurendamine ning kontroll jäätmekäitluse üle. Kontrolli aitab tagada võimalikult suure hulga jäätmevaldajate haaratus üldisesse jäätmekäitlussüsteemi ehk korraldatud jäätmeveo rakendamine. Jäätmekava elluviimine aitab vähendada jäätmekäitlusest tulenevat keskkonnamõju.

*Kadrina valla jäätmekava*  
**Kasutatud materjalid**

**Allikmaterjalid:**

- 1) Keskkonnaamet. 2014. Kohaliku omavalituse jäätmekava koostamise juhendmaterjal. Versioon 08.01.2016.
- 2) Riigikogu 14.02.2007 otsusega heaks kiidetud "Eesti keskkonnastrateegia aastani 2030" <https://www.riigiteataja.ee/akt/12793848>
- 3) Riigikontroll. 2008. Ülevaade jäätmehoolduse olukorrast valdades ja vallades. Talvald.
- 4) SA Stockholmi Keskkonnainstituudi Talvalla Keskus, Säätva Eesti Instituut. 2013. Eestis tekkinud segaolmejäätmete, eraldi kogutud paberi- ja pakendijäätmete ning elektroonikaromu koostise uuring.
- 5) SEI Eesti. 2008. Eestis tekkinud olmejäätmete (sh eraldi pakendijäätmete ja biolagunevate jäätmete) koostise ja koguste analüüs.
- 6) Vabariigi Valitsuse poolt 22.02.2007 heaks kiidetud "Eesti Keskkonnategevuskava 2007–2013" [http://www.envir.ee/sites/default/files/elfinder/article\\_files/keskkonnategevuskava\\_2007-2013\\_uuendatud.pdf](http://www.envir.ee/sites/default/files/elfinder/article_files/keskkonnategevuskava_2007-2013_uuendatud.pdf)
- 7) Vabariigi Valitsuse 13. juuni 2014 korraldusega nr 256 heaks kiidetud "Riigi jäätmekava 2014–2020" <http://www.envir.ee/et/eesmargid-tegevused/jaatmed/riigi-jaatmekava-2014-2020>

**Seadused, määrused:**

- 1) Jäätmeseadus <https://www.riigiteataja.ee/akt/123032015204>
- 2) Keskkonnajärelevalve seadus <https://www.riigiteataja.ee/akt/114032014049>
- 3) Keskkonnaministri 9. veebruari 2005 määrus nr 9 "Elektri- ja elektroonikaseadmete romude käitlusnõuded" <https://www.riigiteataja.ee/akt/125042014009>
- 4) Keskkonnaministri 10. jaanuari 2008 määrus nr 5 "Kasutatud patareide ja akude käitlusnõuded" <https://www.riigiteataja.ee/akt/12910878>
- 5) Keskkonnaministri 16. jaanuari 2007 määrus nr 4 "Olmejäätmete sortimise kord ning sorditud jäätmete liigitamise alused" <https://www.riigiteataja.ee/akt/129042015008>
- 6) Keskkonnaministri 16. juuni 2011 määrus nr 33 "Romusõidukite käitlusnõuded" <https://www.riigiteataja.ee/akt/122062011008>
- 7) Keskkonnaministri määrus 14. detsembri 2015 nr 70 "Jäätmete liigitamise kord ja jäätmenimistu" <https://www.riigiteataja.ee/akt/118122015014>
- 8) Pakendiseadus <https://www.riigiteataja.ee/akt/129062014050>
- 9) Vabariigi Valitsuse 7. augusti 2008 määrus nr 124 "Patareidest ja akudest tekkinud jäätmete kogumise, tootjale tagastamise ning taaskasutamise või kõrvaldamise nõuded ja kord ning sihtarvud ja sihtarvude saavutamise tähtajad" <https://www.riigiteataja.ee/akt/115102013005>
- 10) Vabariigi Valitsuse 17. juuni 2010 määrus nr 79 "Mootorsõidukitest ja nende osadest tekkinud jäätmete kogumise, tootjale tagastamise ning taaskasutamise või kõrvaldamise nõuded ja kord ning sihtarvud ja sihtarvude saavutamise tähtajad" <https://www.riigiteataja.ee/akt/115102013004>
- 11) Vabariigi Valitsuse 17. juuni 2010 määrus nr 80 "Rehvidest tekkinud jäätmete kogumise, tootjale tagastamise ning taaskasutamise või kõrvaldamise nõuded ja kord" <https://www.riigiteataja.ee/akt/117062014013>
- 12) Vabariigi Valitsuse 20. aprilli 2009 määrus nr 65 "Elektri- ja elektroonikaseadmetest tekkinud jäätmete kogumise, tootjale tagastamise ning taaskasutamise või kõrvaldamise nõuded ja kord ning sihtarvud ja sihtarvude saavutamise tähtajad" <https://www.riigiteataja.ee/akt/108042014005>



*Kadrina valla jäätmekava*

- 13) Vabariigi Valitsuse 8. detsembri 2011 määrus nr 148 "Jäätmete taaskasutamise ja kõrvaldamistoimingute nimistud" <https://www.riigiteataja.ee/akt/121062016036?leiaKehtiv>

**Andmebaasid:**

- 1) Jäätmearuandluse infosüsteem <https://jats.keskkonnainfo.ee/>
- 2) Keskkonnalubade infosüsteem <http://klis.envir.ee/klis>
- 3) Keskkonnaregister <http://register.keskkonnainfo.ee>
- 4) Maa-ameti geoportaal <http://geoportaal.maaamet.ee>
- 5) Statistikaameti statistika andmebaas <http://pub.stat.ee>