

Lp pr Kairit Pihlak

Vallavanem

Kadrina Vallavalitsus

Kairit.Pihlak@kadrina.ee kadrina@kadrina.ee

Rakvere tee 14, Kadrina vald, 45201 Lääne-Virumaa

Teadmiseks: Keskkonnaamet

info@keskkonnaamet.ee

Roheline 64, 80010 Pärnu

21.10.2021

ETTEPANEK

Kohaliku omavalitsuse tasandil kaitstava Uku loodusobjekti moodustamiseks

Ettepaneku esitaja 1:

Sven Kuning

Ettepaneku esitaja 2:

Triin Kuning

1. Õiguslikud põhjendused

Looduskaitseaduse (LKS) § 8 lg 1 kohaselt on igal isikul õigus esitada kaitse alla võtmise algatajale ettepanek loodusobjekti kaitse alla võtmiseks. LKS § 9 lg 1 kohaselt algatab loodusobjekti kaitse alla võtmise menetluse ja määrab menetluse läbiviija Keskkonnaministeerium, välja arvatud sama paragrahvi lõikes 2 sätestatud juhul, arvestades LKS-iga sätestatud eeldusi loodusobjekti kaitse alla võtmiseks. LKS § 9 lg 2 kohaselt algatab ja viib kohaliku kaitse alla võtmise menetluse läbi kohalik omavalitsus.

Käesolev kohaliku tähtsusega Uku loodusobjekti moodustamise ettepanek on esitatud Kadrina Vallavalitsusele.

Vastavalt LKS § 8 lg 2 nõuetele on järgnevalt esitatud kaitse alla võtmise põhjendus (2); kaitse alla võtmise eesmärk (3); kaart, millele on kantud loodusobjekti asukoht ja loodusväärtused, mille kaitse eesmärgil loodusobjekti kaitse alla võtmise ettepanek esitatakse (4); kaitseks kavandatavate piirangute kirjeldus (5) ja kaitse alla võtmisega ja kaitse korraldamisega seotud kulutuste hinnang (6).

2. Kaitse alla võtmise põhjendus

LKS § 7 lg 1 kohaselt on loodusobjekti kaitse alla võtmise eelduseks selle ohustatus, haruldus, tüüpilisus, teaduslik, ajaloolis-kultuuriline või esteetiline väärtus või rahvusvahelisest lepingust tulenev kohustus.

Kaitset väärrib suur Rajamäe oos, mis on Viitna-Ohepalu oosistu peaos ja väga oluline maastikuelement.¹ Pinnavormidest esineb ka jääajast pärit mõhnasid, mis moodustavad Uku mõhnastiku. Uku mõhnastikku ja hiit on mainitud ka Kadrina valla üldplaneeringu lähteseisukohtades ja keskkonnamõju strateegilise hindamise väljatöötamise kavatsuse maastikuliste, loodus- ja puhkeväärtuste loetelus². Maapinna reljeef on hästi liigestatud, vahelduvad kitsad seljandikud, mõhnad ja lohud. Maapinna absoluutkõrgused kõiguvad oluliselt, jäädes vahemikku 82,6–104,7 m (abs). Tegemist on olulise maastikulise ning ajaloolis-kultuurilise väärtusega.

Ooside, Uku mõhnastiku ja piirkonnas kasvava metsa kaitse on eriti asjakohane seetõttu, et Keskkonnaamet menetleb käesoleval ajal Tariston ASi poolt esitatud maavara kaevandamise luba.³ Seega on tegemist ka ohustatud väärtustega.

Käesolevas ettepanekus käsitletava ala piiridesse jääb Viitna-Tapa loodusrada. Matkarada algab Viitnalt ja jõuab välja Tapale. Tegemist on kodanikualgatuse korras loodud ja rahva poolt hooldatava märgistatud rajaga.⁴ Eelpool märgitud kaevandamisloa väljaandmine tähendaks, et loodusraja ja

¹ <https://virumaateataja.postimees.ee/7091513/rahvaparandit-mis-seondub-uku-nimega-ihatakse-laiali-karutada>.

² <https://www.kadrina.ee/koostatav>.

³

https://kotkas.envir.ee/permits/public_application_view?represented_id=&search=1&applicant=tariston&proceeding_nr=&permit_nr=®ister_date_start=®ister_date_end=&proceeding_id=9254

⁴ <https://virumaateataja.postimees.ee/7267329/lobusal-tapa-loobu-matkal-on-uhtlasi-keskkonda-vaartustav-tahendus>;
<https://virumaateataja.postimees.ee/7091513/rahvaparandit-mis-seondub-uku-nimega-ihatakse-laiali-karutada>.

kogu ümberkaudse keskkonna atraktiivsus kahaneks tunduvalt maastiku kahjustamise tõttu, rada võib muutuda ligipääsmatuks ja läbimatuks, kuna ooside asemele tekiks kaevandamistegevuse tagajärjel veekogu. See vähendaks oluliselt piirkonna puhke- ja virgestusvõimalusi.

Karjääri rajamine praegu metsa all oleval alal vähendab alal puhkamise võimalusi. Isegi kui kaevandamise järel ala korrastatakse, tähendab see tavapraktikas tehisjärve rajamist, milleks puudub piirkonnas vajadus (piirkonnas on vähemalt 3 ujumiskõlblikku järve u 7 km raadiuses).

Uku loodusobjekti puhul on oluline ka objekti territooriumile jäävate metsade kaitse. Metsad ilmestavad maastikku, sh oose, millega moodustavad ühtse terviku. Niisugune maastik tagab piirkonnas puhke- ja virgestusvõimalused. Alale jäävaid riigi- ja erametsi on seni juba küllaltki intensiivselt raiutud ning maastik ja puhkeväärtused seetõttu ohustatud, mistõttu on põhjendatud allesjäänud metsi kohaliku tähtsusega loodusobjekti raames kaitsta. Praegu on maastikukaitse vajadus koostoimes puhke- ja virgestusvõimalustega. Metsi ohustab samamoodi kaevandamine, kuna maavara kaevandamise eelduseks on karjääriala katvate metsade raadamine.

Arbavere külas Loobu jõe vasakul kaldal asub Kurisoo karstiaala.¹

Ajaloolis-kultuurilistest väärtustest väärivad veel äramärkimist suulise pärandina edasi kandunud lood koobastest ja käikudest – viimati olevat looduslikke pinnavorme ära kasutades varjunud maapõue metsavennad.² Koobaste ja käikude pärimusi kinnitab mh asjaolu, et registreeritud pärandkultuuri objektina jääb taotletava Uku loodusobjekti piiresse koobaselamu³ (reg-nr 272:MAK:001).

Taotletava loodusobjekti piirides asuvad järgmised pärandkultuuri objektid: Viitna kalmudepealne⁴ (reg-nr 272:MOK:001), vaigutatud männik⁵ (reg-nt 272:EKM:017) ja karstilise tekkega Maarjaauk¹⁰ (reg-nr 272:KON:005).

Pärandkultuuri all mõistetakse antud andmebaasi tähenduses eelmiste põlvkondade poolt pärandunud inimekkelisi objekte maastikus, mis omavad mingit pärimuslikku taustateavet ning ajalooliskultuurilist väärtust eeskätt kohalikule kogukonnale. Pärandkultuuri objektid ei ole riikliku kaitse all, mistõttu on põhjendatud kaitsta neid kohaliku omavalisuse tasandi loodusobjekti kaudu.

Vastavalt kohtupraktikale võib kohalikul tasandil väärtusliku maastiku kaitse vajadus koosmõjus puhke- ja virgestusvõimaluste säilitamise vajadusega olla asjakohaseks põhjenduseks, et moodustada kohalik kaitseala. Seejuures on Riigikohus lugenud LKS § 7 lõikes 1 nimetatud ohustatuse alla ka olukorra, mil ala väärtusi ohustavad alal kavandatavad tegevused, sh kaevandamine.⁶ 3. Kaitse alla võtmise eesmärk

¹ https://infoleht.keskkonnainfo.ee/default.aspx?comp=objresult=yrg&obj_id=290663367.

² <https://virumaateataja.postimees.ee/7091513/rahvaparandit-mis-seondub-uku-nimega-ihatakse-laiali-karutada>.

³ https://eelis.ee/default.aspx?state=2;-294849174;est:ee;eelisand;.&comp=objresult=parandobj&obj_id=-1782069393.

⁴ https://eelis.ee/default.aspx?state=2;-294849174;est:ee;eelisand;.&comp=objresult=parandobj&obj_id=-125353370.

⁵ https://eelis.ee/default.aspx?state=2;-294849174;est:ee;eelisand;.&comp=objresult=parandobj&obj_id=-684979308.

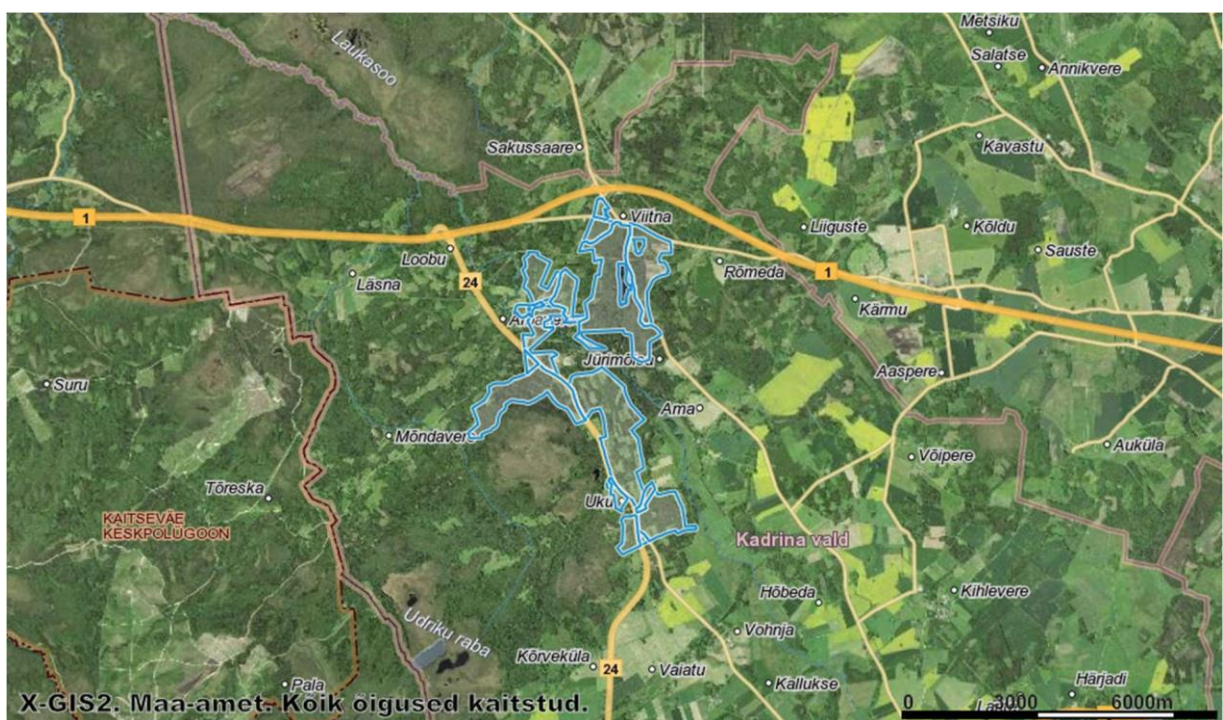
¹⁰ https://eelis.ee/default.aspx?state=2;-294849174;est:ee;eelisand;.&comp=objresult=parandobj&obj_id=1159471653.

⁶ RKHKo 30.05.2019 asjas nr 3-17-563, p 12.3.

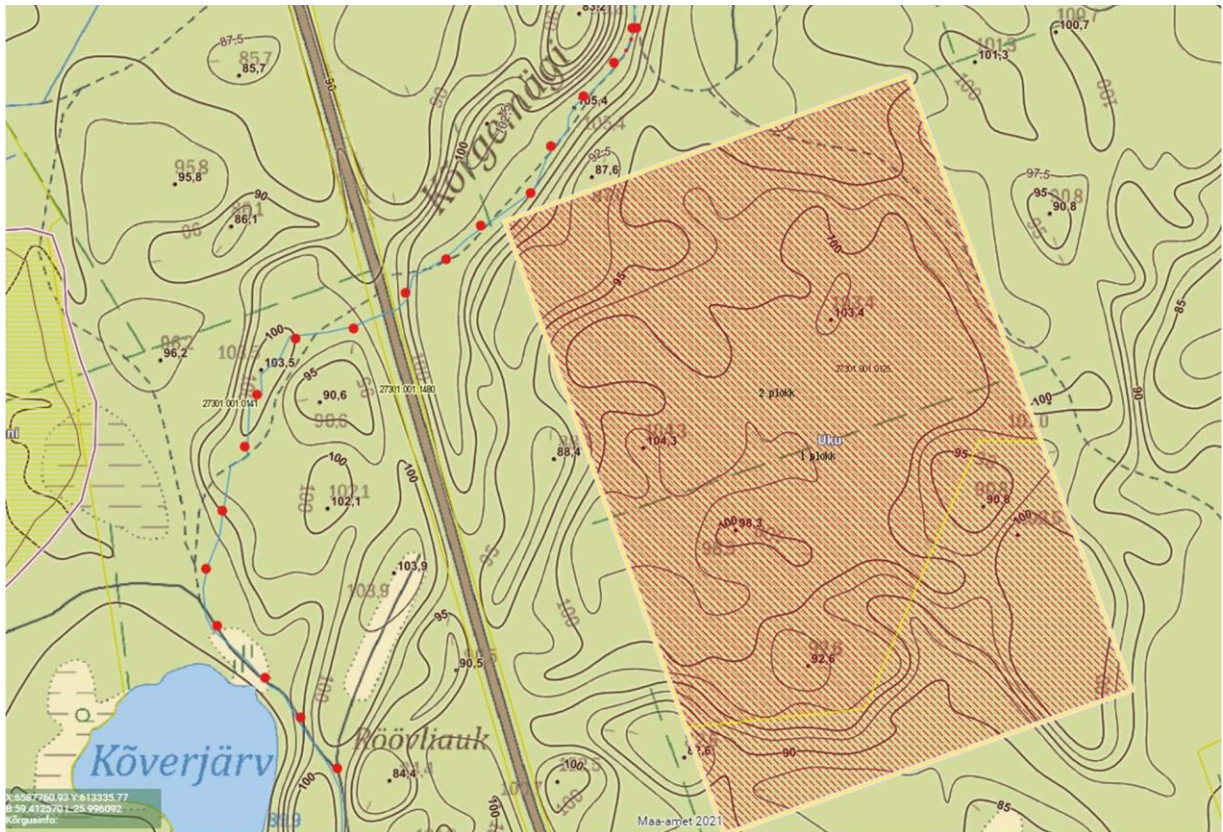
Kaitse alla võtmise eesmärk on hävimise ja kahjustamise eest kaitsta ja väärtustada jääajal tekkinud oose ning piirkonna metsi. Säilitada atraktiivse vaba aja veetmise objektina Viitna-Tapa matkarada ja piirkonna puhkeväärtused, sh metsad.

4. Kaitseala kaart

Kavandatav kaitseala asub Uku, Viitna ja Arbavere külas.



Kaart 1. Taotletava loodusobjekti ulatus on tähistatud sinisega.



Kaart 2. Tapa-Loobu matkaraja kulgemine on tähistatud punaste täppidega. Kavandatavat karjääriala tähistab punane viirutus. Pinnavormid on tähistatud samakõrgusjoontega.

5. Kaitseks kavandatavate piirangute kirjeldus

Vastavalt LKS § 44 lõikele 1 rakendatakse kohaliku kaitse alla võetud maa-alal LKS §-s 31 sätestatud kaitsekorda (st piiranguvööndi kaitsekorda), mida võib kaitse-eeskirjaga või planeeringuga leevendada.

Teeme ettepaneku kaitse-eeskirjaga piiranguvööndi kaitsekorda mitte leevendada ning keelata alal kõigi LKS § 31 lõikes 2 nimetatud tegevuste elluviimine. Sealhulgas peaks alal kindlasti olema keelatud maavara kaevandamine (LKS § 31 lg 2 p 3) ning uuendusraie (LKS § 31 lg 2 p 5).

Maavara kaevandamise piiramine on vajalik ooside, mõhnade, metsade, Viitna-Tapa matkaraja ja puhkeväärtuste kaitsmiseks.

Kooskõlas piiranguvööndi kaitsekorraga teeme ettepaneku mitte lubada Uku loodusobjektile uuendusraie. Uuendusraie (lage- ja turberaie) mittelubamine on vajalik maastikuilme ja puhkeväärtuste säilitamiseks. Lage- ja turberaie kõige intensiivsemate raieliikidena moonutaksid ka vaatamisväärsuseks olevate pinnavormide (ooside ja mõhnade) väljanägemist, kuna sellisel juhul jääks edaspidi võimalus allesjäänud metsad raielankidega asendada. Osaliselt ongi piirkonna riigimetsas juba lageraie tehtud.

6. Kaitse alla võtmisega ja kaitse korraldamisega seotud kulutuste hinnang

Vastavalt LKS § 8 lg-le 3 korraldab kaitse alla võtmise algataja ettepanekus nimetatud loodusobjekti kaitse alla võtmise põhjendatuse ja otstarbekuse ning kavandatavate piirangute otstarbekuse ekspertiisi, kaasates selleks vastava ala eriteadmistega isiku. Eelnevalt tulenevalt kaasnevad kaitse alla võtmisega Kadrina Vallavalitsusele ekspertiisikulutused.

Kaitse korraldamisega märkimisväärseid kulutusi ei ole ette näha. Kulu võib kaasneda seoses sellega, et Kadrina Vallavalitsus võib soovida paigalda Uku loodusobjekti käidavamatesse kohtadesse, matkaradade või olulisemate vaatamisväärsuste (nt Rajamäe oosi) juurde infotahvliid.

Lugupidamisega

(Allkirjastatud digitaalselt)

Sven Kuning

Triin Kuning